



สารสนเทศ

ประจำปีการศึกษา 2558

มหาวิทยาลัยราชภัฏเชียงราย





คำนำ

เอกสารสารสนเทศฉบับนี้จัดทำขึ้นเพื่อนำเสนอข้อมูลพื้นฐานของมหาวิทยาลัยราชภัฏเชียงราย ประจำปีการศึกษา 2558 โดยสังเขป ซึ่งจะสะท้อนให้เห็นถึงศักยภาพที่มีอยู่ในปัจจุบัน ทิศทางการบริหารจัดการ การจัดการศึกษา และการปฏิบัติการกิจด้านต่างๆ ของการเป็นสถาบันอุดมศึกษาเพื่อการพัฒนาท้องถิ่น

มหาวิทยาลัยราชภัฏเชียงราย หวังเป็นอย่างยิ่งว่าเอกสารฉบับนี้จะอำนวยความสะดวกต่อผู้บริหาร บุคลากร และหน่วยงานต่างๆ ภายในมหาวิทยาลัยที่จะนำข้อมูลไปใช้ประโยชน์ในการวางแผนเพื่อพัฒนางานด้านต่างๆ ตลอดจนบุคคลภายนอกที่สนใจศึกษาค้นคว้า

มหาวิทยาลัยราชภัฏเชียงราย
ธันวาคม 2558





สารบัญ

- ประวัติและพัฒนาการของมหาวิทยาลัยราชภัฏเชียงราย 6
- ทิศทางการพัฒนามหาวิทยาลัยราชภัฏเชียงราย 7
- ตราสัญลักษณ์ และต้นไม้ประจำมหาวิทยาลัย 9
- โครงสร้างมหาวิทยาลัยราชภัฏเชียงราย 11
- คณะกรรมการสภามหาวิทยาลัยราชภัฏเชียงราย 12
- คณะกรรมการสภาวิชาการมหาวิทยาลัยราชภัฏเชียงราย 14
- คณะกรรมการส่งเสริมกิจการมหาวิทยาลัยราชภัฏเชียงราย 15
- คณะผู้บริหารมหาวิทยาลัยราชภัฏเชียงราย 16
- หลักสูตรที่เปิดสอน 19
- นักศึกษา 25
- ผู้สำเร็จการศึกษา 36
- บุคลากร 40
- งบประมาณ 42
- การจัดการเรียนการสอนโรงเรียนสาธิต 47
- พื้นที่ อาคารสถานที่ และระบบสาธารณูปโภค 48
- ความร่วมมือกับหน่วยงานต่างประเทศ 52
- การพัฒนานักศึกษา 56
- การพัฒนาบุคลากร 58
- การวิจัยและงานสร้างสรรค์ 60
- การบริการวิชาการแก่สังคม 61
- การทำนุบำรุงศิลปวัฒนธรรม 62

ประวัติและพัฒนาการของมหาวิทยาลัยราชภัฏเชียงราย

มหาวิทยาลัยราชภัฏเชียงราย ตั้งอยู่เลขที่ 80 หมู่ 9 ตำบลบ้านดู่ อำเภอเมือง จังหวัดเชียงราย พื้นที่จำนวน 940 ไร่ 93 ตารางวา และพื้นที่อำเภอเชียงแสน จำนวน 19 ไร่ 1 งาน 72 ตารางวา รวมทั้งรับผิดชอบดูแลสวนสมเด็จพระศรีนครินทร์เชียงรายอีก จำนวน 625 ไร่ รวมมีพื้นที่รับผิดชอบทั้งหมด 1,584 ไร่ 2 งาน 65 ตารางวา

มหาวิทยาลัยพัฒนาจากโรงเรียนฝึกหัดครูประกาศนียบัตรการศึกษา สู่การเป็นวิทยาลัยครูเชียงราย สถาบันราชภัฏเชียงราย และมหาวิทยาลัยราชภัฏเชียงราย โดยมีประวัติและพัฒนาการ ตามลำดับดังนี้

โรงเรียนฝึกหัดครูประกาศนียบัตรวิชาการศึกษา

วันที่ 11 กันยายน 2512 จังหวัดเชียงรายได้เสนอเรื่องขอตั้งโรงเรียนฝึกหัดครูประกาศนียบัตรวิชาการศึกษาต่ออธิบดีกรมการฝึกหัดครู โดยเสนอให้ใช้พื้นที่บริเวณอ่างเก็บน้ำหนองบัว ตำบลบ้านดู่ อำเภอเมือง จังหวัดเชียงราย เป็นสถานที่ในการจัดตั้ง

วิทยาลัยครูเชียงราย

วันที่ 29 กันยายน 2516 คณะรัฐมนตรีได้มีมติอนุมัติให้จัดตั้งวิทยาลัยครูเชียงราย

ปี พ.ศ. 2518 เริ่มเปิดอบรมการศึกษาภาคฤดูร้อนสำหรับครูประจำการและเปิดรับนักศึกษา ระดับประกาศนียบัตรวิชาการศึกษา (ป.กศ.) เป็นรุ่นแรก และระดับประกาศนียบัตรวิชาการศึกษาชั้นสูง (ป.กศ.สูง) ในปีต่อมา

ปี พ.ศ. 2520 มีพระราชกฤษฎีกาประกาศยกฐานะวิทยาลัยครูเชียงรายเป็นสถาบันการศึกษา และวิจัย สามารถเปิดสอนได้ถึงระดับปริญญาตรี และเปิดรับนักศึกษาระดับปริญญาตรี ในปี พ.ศ. 2522 จำนวน 2 สาขาวิชาเอก คือ สาขาวิชาภาษาไทย และสาขาวิชาวิทยาศาสตร์ทั่วไป

ปี พ.ศ. 2528 เปิดรับนักศึกษาในสาขาวิชาอื่นในระดับอนุปริญญาสาขาวิชาศิลปศาสตร์และสาขาวิชาวิทยาศาสตร์ พร้อมทั้งได้มีประกาศกระทรวงศึกษาธิการให้แบ่งส่วนราชการของวิทยาลัยครูเชียงราย ออกเป็น 10 หน่วยงาน เพื่อให้สอดคล้องกับภารกิจของวิทยาลัยครูและให้รวมกลุ่มเป็นสหวิทยาลัย โดยให้วิทยาลัยครูเชียงรายรวมอยู่ในกลุ่ม “สหวิทยาลัยล้านนา”

สถาบันราชภัฏเชียงราย

วันที่ 14 กุมภาพันธ์ 2535 ได้รับพระราชทานชื่อสถาบันว่า “สถาบันราชภัฏเชียงราย” แทนชื่อวิทยาลัยครูเชียงรายเดิม เพื่อให้สอดคล้องกับความหลากหลายในการผลิตบัณฑิต

วันที่ 6 มีนาคม 2538 ได้รับพระราชทานตราสัญลักษณ์ประจำสถาบัน เพื่อเป็นสิริมงคลแก่สถาบันราชภัฏ โดยมีตราพระราชลัญจกรในพระบาทสมเด็จพระเจ้าอยู่หัวรัชกาลปัจจุบันอยู่ในวงรี และในวงรอบนอกด้านบนมีตัวอักษรภาษาไทยว่า “สถาบันราชภัฏเชียงราย” ด้านล่างมีอักษรภาษาอังกฤษว่า “RAJABHAT INSTITUTE CHIANGRAI”

มหาวิทยาลัยราชภัฏเชียงราย

วันที่ 10 มิถุนายน 2547 พระบาทสมเด็จพระเจ้าอยู่หัวภูมิพลอดุลยเดช ทรงลงพระปรมาภิไธย พระราชบัญญัติมหาวิทยาลัยราชภัฏ พ.ศ. 2547 และประกาศในราชกิจจานุเบกษา เมื่อวันที่ 14 มิถุนายน 2547 ส่งผลให้สถาบันราชภัฏเชียงรายได้รับการยกฐานะและปรับเปลี่ยนสถานภาพเป็น “มหาวิทยาลัยราชภัฏเชียงราย” ตั้งแต่วันที่ 15 มิถุนายน 2547 เป็นต้นมา

ทิศทางพัฒนาของมหาวิทยาลัยราชภัฏเชียงราย

ปรัชญา

“สถาบันอุดมศึกษาเพื่อการพัฒนาท้องถิ่น”

วิสัยทัศน์

“เป็นสถาบันอุดมศึกษาชั้นนำเพื่อการพัฒนาท้องถิ่นและอนุภูมิภาคลุ่มน้ำโขง”

พันธกิจ

- ผลิตบัณฑิตตามคุณภาพบัณฑิตระดับอุดมศึกษา มีคุณลักษณะตามอัตลักษณ์ของมหาวิทยาลัย สอดคล้องกับความต้องการของท้องถิ่น ประเทศชาติ และประชาคมอาเซียน
- มุ่งสร้างองค์ความรู้สู่ความเป็นผู้นำในการพัฒนาท้องถิ่น บนฐานของการวิจัยรับใช้สังคม
- ให้โอกาสทางการศึกษา ส่งเสริมการสร้างสังคมแห่งการเรียนรู้ตลอดชีวิต และยกระดับคุณภาพชีวิตของประชาชนในท้องถิ่นและกลุ่มชาติพันธุ์
- ยกระดับการผลิตและพัฒนาคูและบุคลากรทางการศึกษา ให้เป็นไปตามมาตรฐานวิชาชีพ หรือสูงกว่า
- ประสาน และสร้างเครือข่ายความร่วมมือการพัฒนาตามภารกิจหลัก เพื่อให้มหาวิทยาลัยเป็นศูนย์กลางของเครือข่ายการพัฒนาในอนุภูมิภาคลุ่มน้ำโขง
- สร้างความสำนึกรักท้องถิ่นและประเทศ ส่งเสริมวัฒนธรรมประชาธิปไตย และดำรงความเป็นเอกลักษณ์ของวัฒนธรรมล้านนา
- ศึกษา วิจัย ส่งเสริมและสืบสานโครงการอันเนื่องมาจากพระราชดำริ ดำเนินการป้องกันแก้ไข ปัญหาเสพติดในสถานศึกษาและชุมชน

วัตถุประสงค์

- เพื่อจัดการศึกษาให้บัณฑิตมีคุณภาพตามเกณฑ์มาตรฐานอุดมศึกษาเป็นที่ยอมรับของประเทศ และประชาคมอาเซียน
- เพื่อสร้างความเป็นผู้นำในการพัฒนาท้องถิ่นของมหาวิทยาลัย
- เพื่อเปิดโอกาสทางการศึกษา พัฒนาคุณภาพชีวิต และสร้างวัฒนธรรมการเรียนรู้ ของคนในท้องถิ่น และกลุ่มชาติพันธุ์
- เพื่อผลิตพัฒนาคูและบุคลากรทางการศึกษา ให้เป็นไปตามมาตรฐานวิชาชีพหรือสูงกว่า
- เพื่อเป็นศูนย์กลางเครือข่ายในการพัฒนาท้องถิ่นและอนุภูมิภาคลุ่มน้ำโขง
- เพื่อส่งเสริมให้เกิดความตระหนักและรักท้องถิ่น ส่งเสริมวัฒนธรรมประชาธิปไตย รักษาเอกลักษณ์ของวัฒนธรรมล้านนา
- เพื่อแก้ปัญหาหลักของชุมชนและสังคม โดยใช้กระบวนการวิจัย และการดำเนินงานตามโครงการอันเนื่องมาจากพระราชดำริ

เป้าหมาย

1. บัณฑิตของมหาวิทยาลัยมีคุณภาพตามเกณฑ์มาตรฐานอุดมศึกษา และตามอัตลักษณ์ของมหาวิทยาลัย
2. มีงานวิจัยที่สามารถนำไปใช้ในการพัฒนา เกิดประโยชน์ต่อท้องถิ่นและสังคมอย่างยั่งยืน
3. ประชาชนในท้องถิ่นและกลุ่มชาติพันธุ์ได้รับการยกระดับคุณภาพชีวิตเกิดสังคมแห่งการเรียนรู้ โดยผ่านกระบวนการจัดการศึกษา และบริการวิชาการ
4. ครูและบุคลากรทางการศึกษามีมาตรฐานตามวิชาชีพ และเป็นผู้นำในการพัฒนาท้องถิ่น
5. เกิดความร่วมมือที่ผ่านกระบวนการตกลงร่วมกัน (MOU) ในการดำเนินงานพัฒนาท้องถิ่น และอนุภูมิภาคลุ่มน้ำโขง
6. เกิดมาตรฐานทางวัฒนธรรมที่นำไปปฏิบัติ เพื่อดำรงรักษาความเป็นเอกลักษณ์ของล้านนา เกิดความสำนึกรักท้องถิ่น และมีวัฒนธรรมประชาธิปไตย
7. ประชาชนในท้องถิ่นและกลุ่มชาติพันธุ์ได้รับการพัฒนาคุณภาพชีวิตตามโครงการ และกิจกรรม อันเนื่องมาจากพระราชดำริ
8. นักเรียน นักศึกษา และประชาชนในท้องถิ่น มีความรู้ ความเข้าใจในการป้องกัน และแก้ไขปัญหา ยาเสพติด

ประเด็นยุทธศาสตร์การพัฒนา

- 1 ประเด็นยุทธศาสตร์ที่ 1 ยกระดับคุณภาพการจัดการศึกษาให้มีคุณภาพตามเกณฑ์มาตรฐาน อุดมศึกษาและเสริมสร้างสมรรถนะในการแข่งขัน
- 2 ประเด็นยุทธศาสตร์ที่ 2 พัฒนานักศึกษาให้เป็นไปตามอัตลักษณ์ของมหาวิทยาลัย และมาตรฐาน อุดมศึกษา
- 3 ประเด็นยุทธศาสตร์ที่ 3 เร่งรัดการพัฒนาผลิตและคุณภาพงานวิจัย เพื่อยกระดับการพัฒนาท้องถิ่น และอนุภูมิภาคลุ่มน้ำโขง
- 4 ประเด็นยุทธศาสตร์ที่ 4 สร้างนวัตกรรมบริการให้บริการวิชาการแก่สังคมที่สอดคล้องกับบริบท และความต้องการของท้องถิ่น และกลุ่มชาติพันธุ์
- 5 ประเด็นยุทธศาสตร์ที่ 5 อนุรักษ์ ทำนุบำรุงศิลปวัฒนธรรม เพื่อคงความเป็นเอกลักษณ์ล้านนา กลุ่มชาติพันธุ์ และสร้างมูลค่าเพิ่มทางวัฒนธรรม
- 6 ประเด็นยุทธศาสตร์ที่ 6 ส่งเสริมการดำเนินงานตามแนวพระราชดำริ เพื่อความเข้มแข็งของชุมชน
- 7 ประเด็นยุทธศาสตร์ที่ 7 พัฒนาระบบและกลไกเพื่อเพิ่มประสิทธิภาพการบริหารจัดการองค์การ สู่วิถีความเป็นสากล

อัตลักษณ์บัณฑิต

“มีความเป็นผู้นำ ใฝ่รู้ สู้งาน คิดได้ ทำเป็น สร้างงานได้ และมีจิตสาธารณะ”

คุณลักษณะบัณฑิตที่พึงประสงค์

1. มีความเป็นผู้นำที่มีคุณธรรม จริยธรรม
2. มีความรู้ ใฝ่รู้ และทักษะทางปัญญา
3. มีทักษะความสัมพันธ์ระหว่างบุคคล ความรับผิดชอบและจิตสาธารณะ
4. มีทักษะการวิเคราะห์เชิงตัวเลข การสื่อสาร และการใช้เทคโนโลยีสารสนเทศ
5. เป็นบัณฑิตที่เป็นนักปฏิบัติการณ์ที่มีคุณภาพและสามารถสร้างงานได้

เอกลักษณ์มหาวิทยาลัย

“พัฒนาท้องถิ่นตามแนวทางพระราชดำริ และต่อต้านยาเสพติด”

ตราสัญลักษณ์ และต้นไม้ประจำมหาวิทยาลัย

ตราสัญลักษณ์

พระบาทสมเด็จพระปรมินทรมหาภูมิพลอดุลยเดช ทรงพระกรุณาโปรดเกล้าพระราชทาน ตราสัญลักษณ์ประจำมหาวิทยาลัย ซึ่งเป็นตราพระราชลัญจกรประจำพระองค์รัชกาลที่ 9 เป็นรูปพระที่นั่งอัฐทิศ ประกอบด้วย วงจักร กลางวงจักรมีอักษรเป็น “อ” หรือเลข 9 รอบวงจักรมีรัศมีเปล่งออกโดยรอบ เหนือจักร เป็นรูปเศวตฉัตรเจ็ดชั้นฉัตรตั้งอยู่บนพระที่นั่งอัฐทิศ แปลความหมายว่า ทรงมีพระบรมราชานุภาพ ในแผ่นดิน ประกอบด้วยสีต่างๆ ดังนี้



- สีน้ำเงิน แทนค่า สถาบันพระมหากษัตริย์ผู้ให้กำเนิด และพระราชทานนาม “ราชภัฏ”
- สีเขียว แทนค่า แหล่งที่ตั้งของมหาวิทยาลัยราชภัฏ 40 แห่ง ในแหล่งธรรมชาติ และสิ่งแวดล้อมที่สวยงาม
- สีทอง แทนค่า ความเจริญรุ่งเรืองแห่งปัญญา
- สีส้ม แทนค่า ความรุ่งเรืองทางศิลปวัฒนธรรมท้องถิ่น ที่ก้าวไกลใน 40 มหาวิทยาลัย
- สีขาว แทนค่า ความคิดอันบริสุทธิ์ของนักปราชญ์แห่ง พระบาทสมเด็จพระเจ้าอยู่หัว

สีประจำมหาวิทยาลัย

สีกา

สีแดง

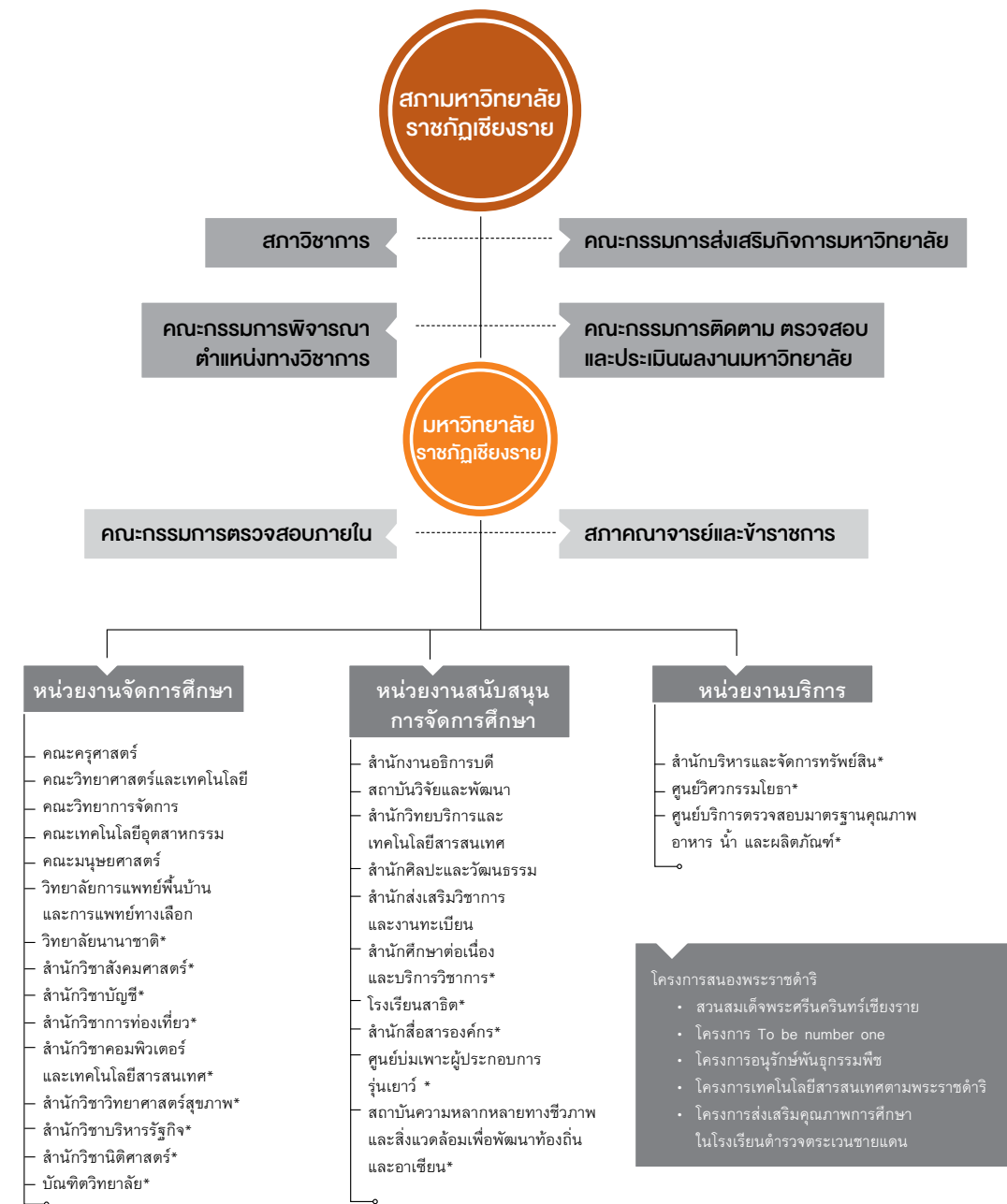
ต้นไม้ประจำมหาวิทยาลัย

“ต้นกาสะลองคำ”

คือ ต้นไม้ประจำมหาวิทยาลัย มีดอกสีแสด มีทรงพุ่มกว้าง ปลูกง่าย ทนทาน โตเร็ว สื่อความหมายถึง ความเรียบง่าย ความแข็งแกร่ง ความรุดหน้า และความร่มเย็น



โครงสร้างมหาวิทยาลัยราชภัฏเชียงราย



หมายเหตุ: ไม่มี* ได้แก่ ส่วนราชการตามกฎหมายกระทรวงศึกษาธิการ
มี* ได้แก่ โครงการจัดตั้งหน่วยงานภายในกำกับมหาวิทยาลัยราชภัฏเชียงราย

คณะกรรมการสภามหาวิทยาลัยราชภัฏเชียงราย



นายกสภามหาวิทยาลัย
นายคำรณ โกมลศุภกิจ



อุปนายกสภามหาวิทยาลัย
ผู้ช่วยศาสตราจารย์ ดร.สายสมร สร้อยอินติ๊ะ

กรรมการสภามหาวิทยาลัยโดยตำแหน่ง



1. ดร.อภิย์ จันทนจุลกะ
2. ผู้ช่วยศาสตราจารย์ ดร.ทศพล อารีนิจ
3. ผศ.ประทัย พิริยะสุรวงศ์

ประธานคณะกรรมการส่งเสริมกิจการของมหาวิทยาลัย
อธิการบดีมหาวิทยาลัยราชภัฏเชียงราย
ประธานสมาคมอาจารย์และข้าราชการ

กรรมการสภามหาวิทยาลัยผู้ทรงคุณวุฒิ



1. นายนิพนธ์ วงษ์ตระหง่าน
2. นายแพทย์ปลื้ม ศุภปัญญา
3. รองศาสตราจารย์พรชัย เทพปัญญา
4. ศาสตราจารย์เกียรติคุณ ดร.ไมตรี สุทธิจิตต์
5. ศาสตราจารย์พิเศษ ดร.ยวัฒน์ วุฒิเมธี



6. เรืออากาศเอกวิวรรณ เพิ่มพูล
7. ศาสตราจารย์กิตติคุณ ดร.วิษณุ เครืองาม
8. รองศาสตราจารย์ ดร.สัมพันธ์ ไชยเทพ
9. ศาสตราจารย์เกียรติคุณ ดร.สุวิไล เปรมศรีรัตน์
10. พลตำรวจตรีอำนาจ สุขเจริญ

กรรมการสภามหาวิทยาลัยจากคณาจารย์ประจำ



1. ผู้ช่วยศาสตราจารย์เทพฤทธิ์ เยาว์ธานี
2. อาจารย์ ดร.นवलนภา จุลสุทธิ
3. อาจารย์นิเวศ จินะบุญเรือง
4. ผู้ช่วยศาสตราจารย์ปฏิพันธ์ อุทยานุกุล

กรรมการสภามหาวิทยาลัยจากผู้บริหาร



1. ผู้ช่วยศาสตราจารย์ ดร.ไพโรจน์ ดั่งนนคร
2. ผู้ช่วยศาสตราจารย์ ดร.ศรชัย มุ่งไธสง
3. อาจารย์สมหวัง อินทร์ไชย
4. ผู้ช่วยศาสตราจารย์สุทัศน์ คล้ายสุวรรณ

เลขาธิการสภามหาวิทยาลัย
ผู้ช่วยศาสตราจารย์เฉลียว ประสิทธิ์วิเศษ



คณะกรรมการสภาวิชาการมหาวิทยาลัยราชภัฏเชียงราย



ประธานสภาวิชาการ

ผู้ช่วยศาสตราจารย์ ดร.ทศพล อารีนิจ

กรรมการผู้ทรงคุณวุฒิ



1. รองศาสตราจารย์ ดร.จุลชีพ ชินวรรณโณ
2. ผู้ช่วยศาสตราจารย์ ดร.เฉลย ภูมิพันธุ์
3. รองศาสตราจารย์ ดร.ชูชีพ พุทธรประเสริฐ
4. ศาสตราจารย์ ดร.ปาริชาติ สถาปิตานนท์
5. ศาสตราจารย์ ดร.ปิยะวัติ บุญ-หลง
6. นายแพทย์สุพรรณ ศรีธรรมมา

กรรมการ



1. ผู้ช่วยศาสตราจารย์ ดร.แสงระวี ปัญญา
2. ผู้ช่วยศาสตราจารย์ ดร.ปิยพร ศรีสม
3. อาจารย์ ดร.สหทัยา สิทธิวิเศษ
4. ผู้ช่วยศาสตราจารย์ ดร.เสริมศิริ นิลคำ
5. อาจารย์ ดร.มิ่งขวัญ สมพฤษ
6. ผู้ช่วยศาสตราจารย์ ดร.ยิ่งยง เทาประเสริฐ

กรรมการจากคณะครุศาสตร์
กรรมการจากคณะวิทยาศาสตร์และเทคโนโลยี
กรรมการจากคณะมนุษยศาสตร์
กรรมการจากคณะวิทยาการจัดการ
กรรมการจากคณะเทคโนโลยีอุตสาหกรรม
กรรมการจากวิทยาลัยการแพทย์พื้นบ้านและการแพทย์ทางเลือก



กรรมการและเลขาฯ

ผู้ช่วยศาสตราจารย์ ดร.ศรัชย์ มุ่งไธสง

คณะกรรมการส่งเสริมกิจการมหาวิทยาลัยราชภัฏเชียงราย



ประธานกรรมการ

ดร.อภัย จันทนจุลกะ

กรรมการผู้ทรงคุณวุฒิ



1. นายกนก วิเศษกุล
2. นายแพทย์กอบชัย จิตรสกุล
3. นายเด่นชัย เด่นชัยประดิษฐ์
4. ดร.นิวัฒน์ แจงอริยวงศ์
5. นายปริญญ์ จิราธิวัฒน์
6. นายพิเชษฐ์ บรรดิ
7. นางรัตนา จงสุทธนามณี
8. ดร.ศิริรัช โรจนพฤษ
9. ศาสตราจารย์พิเศษ ดร.สาคร สุขศรีวงศ์
10. ดร.สุภชัย วีระภุชงค์
11. นายสุรยุทธ์ โพธิ์ศิริสุข
12. นายเสริมชัย กิตติรัตนไพบูลย์
13. นายอนันต์ เหล่าธรรมทัศน์

กรรมการโดยตำแหน่ง



1. นายวิรัตน์ เตரியมทนะ ประธานสภานักศึกษา
2. นายกฤษฏา จันทรตา นายกองค์การนักศึกษา



กรรมการและเลขาฯ

ผู้ช่วยศาสตราจารย์เฉลียว ประสิทธิ์วิเศษ

ผู้บริหารมหาวิทยาลัย



อธิการบดี
ผู้ช่วยศาสตราจารย์ ดร.ทศพล อารีนิจ

รองอธิการบดี



1. ผู้ช่วยศาสตราจารย์เจษฎา สุวรรณ
2. ผู้ช่วยศาสตราจารย์เฉลียว ประสิทธิ์วิเศษ
3. ผู้ช่วยศาสตราจารย์นารี จิตรรักษา
4. ผู้ช่วยศาสตราจารย์ ดร.วัฒนา ยืนยง
5. ผู้ช่วยศาสตราจารย์ ดร.ศรชัย มุ่งไธสง
6. ผู้ช่วยศาสตราจารย์ ดร.สุชาติ ลีตระกูล

ผู้ช่วยอธิการบดี



1. อาจารย์กรณิการ์ แซ่ไ้
2. ผู้ช่วยศาสตราจารย์ ดร.คมสัน รัตนะสิมากุล
3. รองศาสตราจารย์ ดร.จิรภา ศักดิ์กิตติมาลัย
4. อาจารย์เนรมิตร จิตรรักษา

ผู้บริหารกลุ่มหน่วยงานจัดการศึกษา (หน่วยงานตามกฎกระทรวงศึกษาธิการ)



- | | |
|--|--|
| 1. อาจารย์ ดร.ปรมินทร์ อริเดช | คณบดีคณะครุศาสตร์ |
| 2. อาจารย์ ดร.พิรภานุวัฒน์ ชื่นวงศ์ | คณบดีคณะวิทยาศาสตร์และเทคโนโลยี |
| 3. ผู้ช่วยศาสตราจารย์สุทัศน์ คล้ายสุวรรณ | คณบดีคณะมนุษยศาสตร์ |
| 4. รองศาสตราจารย์ ดร.สมเดช มุงเมือง | คณบดีคณะวิทยาการจัดการ |
| 5. ผู้ช่วยศาสตราจารย์ ดร.ไพโรจน์ ต้วงนคร | คณบดีคณะเทคโนโลยีอุตสาหกรรม |
| 6. อาจารย์ ดร.กันยานุช เทาประเสริฐ | คณบดีวิทยาลัยการแพทย์พื้นบ้านและการแพทย์ทางเลือก |

ผู้บริหารกลุ่มหน่วยงานจัดการศึกษา (หน่วยงานภายในกำกับมหาวิทยาลัยราชภัฏชัยราษฎร์)



- | | |
|--|---------------------------------------|
| 1. รองศาสตราจารย์ประกายศรี ศรีรุ่งเรือง | คณบดีสำนักวิชาบริหารรัฐกิจ |
| 2. ผู้ช่วยศาสตราจารย์ ดร.ปานฉัตร อาการักษ์ | คณบดีสำนักวิชาบัญชี |
| 3. รองศาสตราจารย์ ดร.มาฆะ ชิตตะสังคะ | คณบดีวิทยาลัยนานาชาติ |
| 4. อาจารย์ ดร.วรรณะ รัตนพงษ์ | คณบดีสำนักวิชาสังคมศาสตร์ |
| 5. ผู้ช่วยศาสตราจารย์ ดร.วิจิต นางแล | คณบดีสำนักวิชาคอมพิวเตอร์และเทคโนโลยี |
| 6. ผู้ช่วยศาสตราจารย์ ดร.วิรุณศิริ ใจมา | คณบดีบัณฑิตวิทยาลัย |
| 7. ผู้ช่วยศาสตราจารย์สว่าง กันศรีเวียง | คณบดีสำนักวิชานิติศาสตร์ |
| 8. อาจารย์สุพรรณ วนิชปริญญากุล | คณบดีสำนักวิชาวิทยาศาสตร์สุขภาพ |
| 9. ผู้ช่วยศาสตราจารย์ ดร.เสงี่ยม บุญพัฒน์ | คณบดีสำนักวิชาการท่องเที่ยว |

ผู้บริหารกลุ่มหน่วยงานสนับสนุนการจัดการศึกษา
(หน่วยงานตามกฎกระทรวงศึกษาธิการ)



1. ผู้ช่วยศาสตราจารย์ ดร.ณรงค์ศักดิ์ ศรีสม ผู้อำนวยการสำนักวิทยบริการและเทคโนโลยีสารสนเทศ
2. ผู้ช่วยศาสตราจารย์ปรีดา จันทร์แจ่มศรี ผู้อำนวยการสำนักส่งเสริมวิชาการและงานทะเบียน
3. นางม่องศรี ธนกุลพรรณ รักษาการผู้อำนวยการสำนักงานอธิการบดี
4. อาจารย์สมหวัง อินทร์ไชย ผู้อำนวยการสำนักศิลปะและวัฒนธรรม
5. อาจารย์ ดร.อนันต์ แก้วดาตีบ ผู้อำนวยการสถาบันวิจัยและพัฒนา

ผู้บริหารกลุ่มหน่วยงานสนับสนุนการจัดการศึกษา
(หน่วยงานภายในกำกับมหาวิทยาลัยราชภัฏเชียงราย)



1. นายเฉลิมเกียรติ ตุ่นแก้ว ผู้อำนวยการโรงเรียนสาธิต
2. นายชิสณพงศ์ พงศ์สินโชติ ผู้อำนวยการสำนักสื่อสารองค์กร
3. อาจารย์รัชภูมิ แซ่ไข่ ผู้อำนวยการสำนักการศึกษาต่อเนื่องและบริการวิชาการ
4. อาจารย์ ดร.ศรวิรัตน์ ไชยสุข ผู้อำนวยการสถาบันความหลากหลายทางชีวภาพ และสิ่งแวดล้อมเพื่อพัฒนาท้องถิ่นและอาเซียน
5. อาจารย์ ดร.สมเกียรติ ตุ่นแก้ว ผู้อำนวยการศูนย์บ่มเพาะผู้ประกอบการรุ่นใหม่

ผู้บริหารกลุ่มหน่วยงานบริการ
(หน่วยงานภายในกำกับมหาวิทยาลัยราชภัฏเชียงราย)



1. อาจารย์ภูริพัฒน์ แก้วศรี ผู้อำนวยการสำนักบริหารและจัดการทรัพย์สิน
2. ผู้ช่วยศาสตราจารย์ ดร.สุทธิพร ธเนตสกุลวัฒนา ผู้อำนวยการศูนย์บริการตรวจสอบมาตรฐานคุณภาพอาหาร น้ำ และผลิตภัณฑ์
3. อาจารย์สุรเดช ต่างเพชร ผู้อำนวยการศูนย์วิศวกรรมโยธา



หลักสูตรที่เปิดสอน

ปีการศึกษา 2558 มหาวิทยาลัยราชภัฏเชียงรายมีหลักสูตรที่เปิดสอนทั้งสิ้น 99 หลักสูตร แบ่งเป็นระดับปริญญาตรี 80 หลักสูตร ระดับประกาศนียบัตรบัณฑิต 1 หลักสูตร ระดับปริญญาโท 14 หลักสูตร และระดับปริญญาเอก 4 หลักสูตร จำแนกได้ดังนี้

หลักสูตรที่เปิดสอน ปีการศึกษา 2558

● คณะครุศาสตร์

ชื่อหลักสูตร	ชื่อปริญญา (ชื่อย่อ)	สาขาวิชา
ระดับปริญญาตรี		
ครุศาสตรบัณฑิต (ค.บ. 5 ปี)	ค.บ.	การศึกษาปฐมวัย
ครุศาสตรบัณฑิต (ค.บ. 5 ปี)	ค.บ.	การศึกษาพิเศษ
ครุศาสตรบัณฑิต (ค.บ. 5 ปี)	ค.บ.	การสอนภาษาจีน
ครุศาสตรบัณฑิต (ค.บ. 5 ปี)	ค.บ.	คณิตศาสตร์
ครุศาสตรบัณฑิต (ค.บ. 5 ปี)	ค.บ.	คหกรรมศาสตร์
ครุศาสตรบัณฑิต (ค.บ. 5 ปี)	ค.บ.	เคมี
ครุศาสตรบัณฑิต (ค.บ. 5 ปี)	ค.บ.	ชีววิทยา
ครุศาสตรบัณฑิต (ค.บ. 5 ปี)	ค.บ.	พลศึกษา
ครุศาสตรบัณฑิต (ค.บ. 5 ปี)	ค.บ.	ฟิสิกส์
ครุศาสตรบัณฑิต (ค.บ. 5 ปี)	ค.บ.	ภาษาไทย
ครุศาสตรบัณฑิต (ค.บ. 5 ปี)	ค.บ.	ภาษาอังกฤษ
ครุศาสตรบัณฑิต (ค.บ. 5 ปี)	ค.บ.	วิทยาศาสตร์
ครุศาสตรบัณฑิต (ค.บ. 5 ปี)	ค.บ.	สังคมศึกษา
ครุศาสตรบัณฑิต (ค.บ. 5 ปี)	ค.บ.	เทคโนโลยีการศึกษา
ครุศาสตรบัณฑิต (ค.บ. 5 ปี)	ค.บ.	ดนตรีศึกษา
ระดับประกาศนียบัตรบัณฑิต		
ประกาศนียบัตรบัณฑิต	ป.บัณฑิต	วิชาชีพครู

ชื่อหลักสูตร	ชื่อปริญญา (ชื่อย่อ)	สาขาวิชา
ระดับปริญญาโท		
ครุศาสตรมหาบัณฑิต	ค.ม.	การบริหารการศึกษา
ครุศาสตรมหาบัณฑิต	ค.ม.	การวิจัยและประเมินผลการศึกษา
ครุศาสตรมหาบัณฑิต	ค.ม.	หลักสูตรและการสอน
ระดับปริญญาเอก		
ครุศาสตรดุษฎีบัณฑิต	ค.ด.	การบริหารการศึกษา
ปรัชญาดุษฎีบัณฑิต	ปร.ด.	การศึกษาและการพัฒนาสังคม

● คณะวิทยาศาสตร์และเทคโนโลยี

ชื่อหลักสูตร	ชื่อปริญญา (ชื่อย่อ)	สาขาวิชา
ระดับปริญญาตรี		
วิทยาศาสตร์บัณฑิต	วท.บ.	คณิตศาสตร์
วิทยาศาสตร์บัณฑิต	วท.บ.	เคมี
วิทยาศาสตร์บัณฑิต	วท.บ.	ฟิสิกส์
วิทยาศาสตร์บัณฑิต	วท.บ.	ชีววิทยา
วิทยาศาสตร์บัณฑิต	วท.บ.	สัตวเวชศาสตร์
วิทยาศาสตร์บัณฑิต	วท.บ.	วิทยาศาสตร์และเทคโนโลยีการอาหาร
วิทยาศาสตร์บัณฑิต	วท.บ.	วิทยาศาสตร์สิ่งแวดล้อม (สิ่งแวดล้อมทั่วไป)

● คณะวิทยาการจัดการ

ชื่อหลักสูตร	ชื่อปริญญา (ชื่อย่อ)	สาขาวิชา
ระดับปริญญาตรี		
บริหารธุรกิจบัณฑิต	บธ.บ.	การบริหารธุรกิจ (การจัดการทั่วไป)
บริหารธุรกิจบัณฑิต	บธ.บ.	การบริหารธุรกิจ (การจัดการ)
บริหารธุรกิจบัณฑิต	บธ.บ.	การบริหารธุรกิจ (การตลาด)
บริหารธุรกิจบัณฑิต	บธ.บ.	การบริหารธุรกิจ (การบริหารทรัพยากรมนุษย์)
บริหารธุรกิจบัณฑิต	บธ.บ.	การบริหารธุรกิจ (เศรษฐศาสตร์ธุรกิจ)
บริหารธุรกิจบัณฑิต	บธ.บ.	การจัดการโลจิสติกส์
นิเทศศาสตรบัณฑิต	นศ.บ.	นิเทศศาสตร์ (การโฆษณาและการประชาสัมพันธ์)
นิเทศศาสตรบัณฑิต	นศ.บ.	นิเทศศาสตร์ (การสื่อสารสื่อใหม่)
ระดับปริญญาโท		
บริหารธุรกิจมหาบัณฑิต	บธ.ม.	บริหารธุรกิจ
บริหารธุรกิจมหาบัณฑิต	บธ.ม.	การจัดการทั่วไป

● คณะเทคโนโลยีอุตสาหกรรม

ชื่อหลักสูตร	ชื่อปริญญา (ชื่อย่อ)	สาขาวิชา
ระดับปริญญาตรี		
วิทยาศาสตร์บัณฑิต	วท.บ.	เทคโนโลยีก่อสร้าง
วิทยาศาสตร์บัณฑิต	วท.บ.	เทคโนโลยีไฟฟ้า
วิศวกรรมศาสตรบัณฑิต	วศ.บ.	วิศวกรรมพลังงาน
วิศวกรรมศาสตรบัณฑิต	วศ.บ.	วิศวกรรมโลจิสติกส์
สถาปัตยกรรมศาสตรบัณฑิต	สถ.บ.	สถาปัตยกรรม
สถาปัตยกรรมศาสตรบัณฑิต	สถ.บ.	นวัตกรรมการออกแบบ

● คณะมนุษยศาสตร์

ชื่อหลักสูตร	ชื่อปริญญา (ชื่อย่อ)	สาขาวิชา
ระดับปริญญาตรี		
ศิลปศาสตรบัณฑิต	ศศ.บ.	ภาษาจีน
ศิลปศาสตรบัณฑิต	ศศ.บ.	ภาษาจีนเพื่อการค้าระหว่างประเทศ
ศิลปศาสตรบัณฑิต	ศศ.บ.	ภาษาญี่ปุ่น
ศิลปศาสตรบัณฑิต	ศศ.บ.	ภาษาไทย
ศิลปศาสตรบัณฑิต	ศศ.บ.	ภาษาเกาหลี
ศิลปศาสตรบัณฑิต	ศศ.บ.	ภาษาและวัฒนธรรมไทย
ศิลปศาสตรบัณฑิต	ศศ.บ.	ภาษาอังกฤษ (ภาษาศาสตร์)
ศิลปศาสตรบัณฑิต	ศศ.บ.	ภาษาอังกฤษ (อังกฤษเฉพาะกิจ)
ศิลปศาสตรบัณฑิต	ศศ.บ.	ภาษาอังกฤษศึกษา
ศิลปศาสตรบัณฑิต	ศศ.บ.	ทัศนศิลป์
ศิลปศาสตรบัณฑิต	ศศ.บ.	กราฟิกดีไซน์
ระดับปริญญาโท		
ศิลปศาสตรมหาบัณฑิต	ศศ.ม.	การสอนภาษาไทย
ศิลปศาสตรมหาบัณฑิต	ศศ.ม.	การสอนภาษาจีน
ศิลปศาสตรมหาบัณฑิต	ศศ.ม.	ภาษาอังกฤษ

๑ วิทยาลัยการแพทย์พื้นบ้านและการแพทย์ทางเลือก

ชื่อหลักสูตร	ชื่อปริญญา (ชื่อย่อ)	สาขาวิชา
ระดับปริญญาตรี		
แพทย์แผนไทยบัณฑิต	พท.บ.	การแพทย์แผนไทย
ระดับปริญญาโท		
แพทย์แผนไทยมหาบัณฑิต	พท.ม.	การแพทย์แผนไทย

๑ วิทยาลัยนานาชาติ

ชื่อหลักสูตร	ชื่อปริญญา (ชื่อย่อ)	สาขาวิชา
ระดับปริญญาตรี		
วิทยาศาสตร์บัณฑิต	วท.บ.	การจราจรทางอากาศ
วิทยาศาสตร์บัณฑิต	วท.บ.	การขนส่งสินค้าทางอากาศ
วิทยาศาสตร์บัณฑิต	วท.บ.	การจัดการท่าอากาศยาน

๑ สำนักวิชาสังคมศาสตร์

ชื่อหลักสูตร	ชื่อปริญญา (ชื่อย่อ)	สาขาวิชา
ระดับปริญญาตรี		
ศิลปศาสตรบัณฑิต	ศศ.บ.	การพัฒนาสังคม
ศิลปศาสตรบัณฑิต	ศศ.บ.	คหกรรมศาสตร์ประยุกต์
ศิลปศาสตรบัณฑิต	ศศ.บ.	ดนตรี
ศิลปศาสตรบัณฑิต	ศศ.บ.	ดนตรี (ดนตรีสากล)
ศิลปศาสตรบัณฑิต	ศศ.บ.	ทัศนศิลป์
ศิลปศาสตรบัณฑิต	ศศ.บ.	สังคมวิทยาและมานุษยวิทยา
ศิลปศาสตรบัณฑิต	ศศ.บ.	นวัตกรรมสังคม
ศิลปศาสตรบัณฑิต	ศศ.บ.	การจัดการภูมิปัญญา และทรัพยากรทางวัฒนธรรม
ศิลปศาสตรบัณฑิต	ศศ.บ.	ชาติพันธุ์ศึกษาอนุภูมิภาคลุ่มน้ำโขง
ศิลปศาสตรบัณฑิต	ศศ.บ.	สหวิทยาการการบริหารท้องถิ่น
วิทยาศาสตร์บัณฑิต	วท.บ.	จิตวิทยาสังคม
วิทยาศาสตร์บัณฑิต	วท.บ.	จิตวิทยาสังคม (จิตวิทยาอุตสาหกรรม)
วิทยาศาสตร์บัณฑิต	วท.บ.	ระบบสารสนเทศภูมิศาสตร์

ชื่อหลักสูตร	ชื่อปริญญา (ชื่อย่อ)	สาขาวิชา
ระดับปริญญาโท		
ศิลปศาสตรมหาบัณฑิต	ศศ.ม.	ยุทธศาสตร์การพัฒนา
ศิลปศาสตรมหาบัณฑิต	ศศ.ม.	สังคมศาสตร์เพื่อการพัฒนา
ระดับปริญญาเอก		
ปรัชญาดุษฎีบัณฑิต	ปร.ด.	ยุทธศาสตร์พัฒนาภูมิภาค

๑ สำนักวิชาคอมพิวเตอร์และเทคโนโลยีสารสนเทศ

ชื่อหลักสูตร	ชื่อปริญญา (ชื่อย่อ)	สาขาวิชา
ระดับปริญญาตรี		
วิทยาศาสตร์บัณฑิต	วท.บ.	เทคโนโลยีสารสนเทศ
วิทยาศาสตร์บัณฑิต	วท.บ.	วิทยาการคอมพิวเตอร์
วิทยาศาสตร์บัณฑิต	วท.บ.	เทคโนโลยีคอมพิวเตอร์อุตสาหกรรม
ศิลปศาสตรบัณฑิต	ศศ.บ.	กราฟฟิคดีไซน์
บริหารธุรกิจบัณฑิต	บธ.บ.	คอมพิวเตอร์ธุรกิจ
วิศวกรรมศาสตรบัณฑิต	วศ.บ.	วิศวกรรมคอมพิวเตอร์
วิศวกรรมศาสตรบัณฑิต	วศ.บ.	วิศวกรรมคอมพิวเตอร์ (วิศวกรรมเครือข่ายคอมพิวเตอร์)
ระดับปริญญาโท		
วิทยาศาสตรมหาบัณฑิต	วท.ม.	เทคโนโลยีสารสนเทศ

๑ สำนักวิชาวิทยาศาสตร์สุขภาพ

ชื่อหลักสูตร	ชื่อปริญญา (ชื่อย่อ)	สาขาวิชา
ระดับปริญญาตรี		
วิทยาศาสตร์บัณฑิต	วท.บ.	สาธารณสุขศาสตร์
วิทยาศาสตร์บัณฑิต	วท.บ.	อาชีวอนามัยและความปลอดภัย

● สำนักวิชาบัญชี

ชื่อหลักสูตร	ชื่อปริญญา (ชื่อย่อ)	สาขาวิชา
ระดับปริญญาตรี		
บัญชีบัณฑิต	บช.บ.	บัญชีบัณฑิต
ระดับปริญญาโท		
บัญชีมหาบัณฑิต	บช.ม.	การบัญชี

● สำนักวิชาการท่องเที่ยว

ชื่อหลักสูตร	ชื่อปริญญา (ชื่อย่อ)	สาขาวิชา
ระดับปริญญาตรี		
ศิลปศาสตรบัณฑิต	ศศ.บ.	การจัดการการท่องเที่ยว
ศิลปศาสตรบัณฑิต	ศศ.บ.	การจัดการการท่องเที่ยวและการบริการ
ศิลปศาสตรบัณฑิต	ศศ.บ.	การบริหารโรงแรม

● สำนักวิชาบริหารรัฐกิจ

ชื่อหลักสูตร	ชื่อปริญญา (ชื่อย่อ)	สาขาวิชา
ระดับปริญญาตรี		
รัฐประศาสนศาสตรบัณฑิต	รป.บ.	รัฐประศาสนศาสตร์
รัฐประศาสนศาสตรบัณฑิต	รป.บ.	การปกครองท้องถิ่น
ระดับปริญญาโท		
รัฐประศาสนศาสตรมหาบัณฑิต	รป.ม.	รัฐประศาสนศาสตร์

● สำนักวิชานิติศาสตร์

ชื่อหลักสูตร	ชื่อปริญญา (ชื่อย่อ)	สาขาวิชา
ระดับปริญญาตรี		
นิติศาสตรบัณฑิต	น.บ.	นิติศาสตร์

● บัณฑิตวิทยาลัย

ชื่อหลักสูตร	ชื่อปริญญา (ชื่อย่อ)	สาขาวิชา
ระดับปริญญาเอก		
ปรัชญาดุษฎีบัณฑิต	ปร.ด.	สหวิทยาการจัดการความหลากหลายทางชีวภาพ



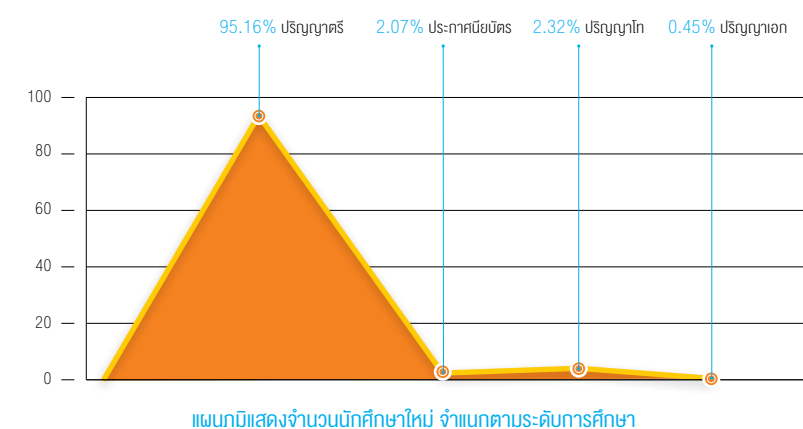
นักศึกษา

จำนวนนักศึกษาใหม่

ในปีการศึกษา 2558 มหาวิทยาลัยราชภัฏเชียงราย มีนักศึกษาใหม่ จำนวนทั้งสิ้น 6,043 คน โดยจำแนกได้ดังนี้

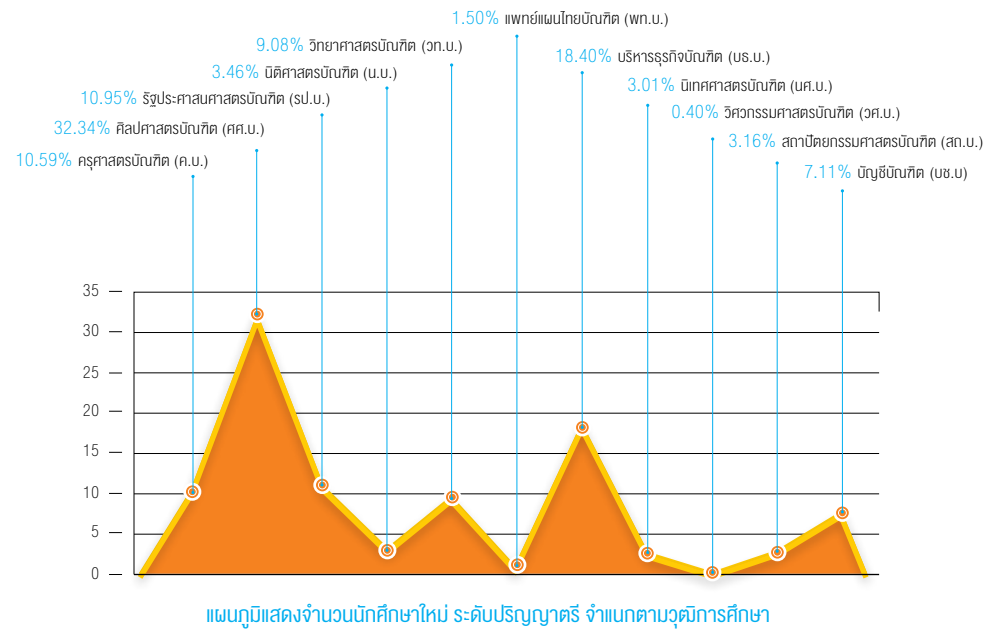
● จำนวนนักศึกษาใหม่ ปีการศึกษา 2558 จำแนกตามระดับการศึกษา

ระดับการศึกษา	จำนวนนักศึกษา	ร้อยละ
1. ปริญญาตรี	5,751	95.16
2. ประกาศนียบัตร	125	2.07
3. ปริญญาโท	140	2.32
4. ปริญญาเอก	27	0.45
รวม	6,043	100.00



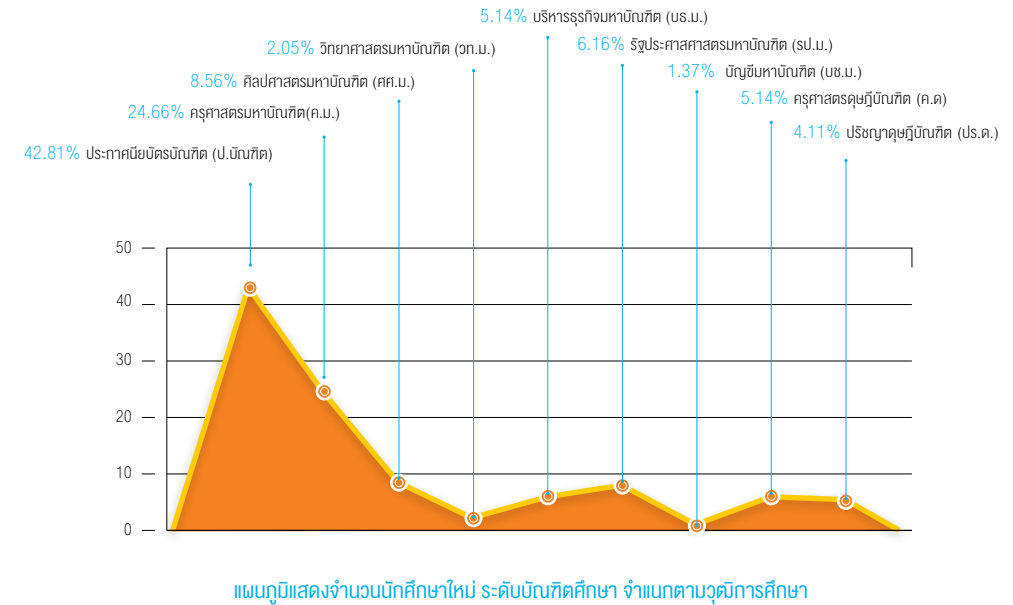
●จำนวนนักศึกษาใหม่ ระดับปริญญาตรี ปีการศึกษา 2558 จำแนกตามวุฒิการศึกษา

วุฒิการศึกษา	จำนวนนักศึกษา	ร้อยละ
1. ครุศาสตร์บัณฑิต (ค.บ.)	609	10.59
2. ศิลปศาสตรบัณฑิต (ศศ.บ.)	1,860	32.34
3. รัฐประศาสนศาสตรบัณฑิต (ร.บ.บ.)	630	10.95
4. นิติศาสตรบัณฑิต (น.บ.)	199	3.46
5. วิทยาศาสตร์บัณฑิต (วท.บ.)	522	9.08
6. แพทย์แผนไทยบัณฑิต (พท.บ.)	86	1.50
7. บริหารธุรกิจบัณฑิต (บธ.บ.)	1,058	18.40
8. นิเทศศาสตรบัณฑิต (นศ.บ.)	173	3.01
9. วิศวกรรมศาสตรบัณฑิต (วศ.บ.)	23	0.40
10. สถาปัตยกรรมศาสตรบัณฑิต (สถ.บ.)	182	3.16
11. บัญชีบัณฑิต (บช.บ.)	409	7.11
รวม	5,751	100.00



●จำนวนนักศึกษาใหม่ ระดับบัณฑิตศึกษา ปีการศึกษา 2558 จำแนกตามวุฒิการศึกษา

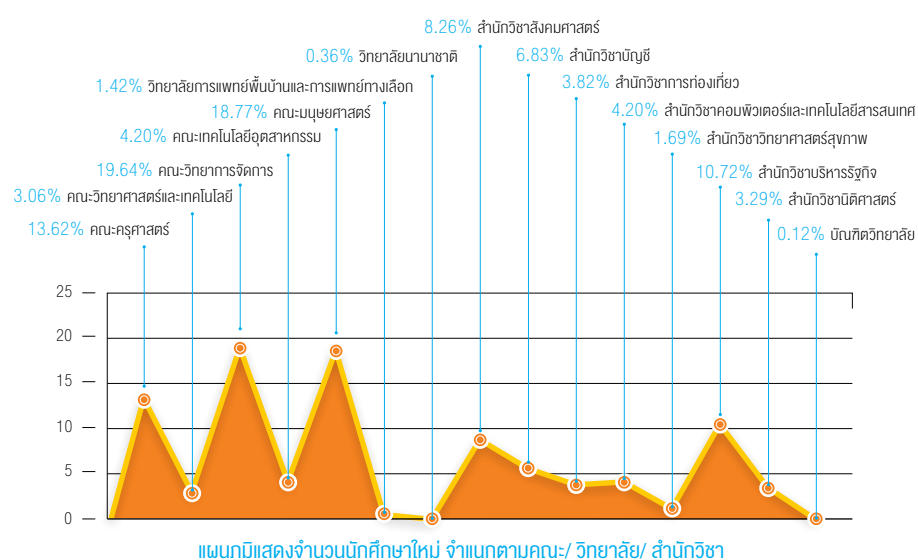
วุฒิการศึกษา	จำนวนนักศึกษา	ร้อยละ
1. ประกาศนียบัตรบัณฑิต (ป.บัณฑิต)	125	42.81
2. ครุศาสตรมหาบัณฑิต (ค.ม.)	72	24.66
3. ศิลปศาสตรมหาบัณฑิต (ศศ.ม.)	25	8.56
4. วิทยาศาสตร์มหาบัณฑิต (วท.ม.)	6	2.05
5. บริหารธุรกิจมหาบัณฑิต (บธ.ม.)	15	5.14
6. รัฐประศาสนศาสตรมหาบัณฑิต (ร.ป.ม.)	18	6.16
7. บัญชีมหาบัณฑิต (บช.ม.)	4	1.37
8. ครุศาสตรดุษฎีบัณฑิต (ค.ด.)	15	5.14
9. ปรัชญาดุษฎีบัณฑิต (ปร.ด.)	12	4.11
รวม	292	100.00



● จำนวนนักศึกษาใหม่ ปีการศึกษา 2558 จำแนกตามคณะ/ วิทยาลัย/ สำนักวิชา

คณะ/ วิทยาลัย/ สำนักวิชา	จำนวนนักศึกษา	ร้อยละ
1. คณะครุศาสตร์	823	13.62
2. คณะวิทยาศาสตร์และเทคโนโลยี	185	3.06
3. คณะวิทยาการจัดการ	1,186	19.64
4. คณะเทคโนโลยีอุตสาหกรรม	254	4.20
5. คณะมนุษยศาสตร์	1,134	18.77
6. วิทยาลัยการแพทย์พื้นบ้านและการแพทย์ทางเลือก	86	1.42
7. วิทยาลัยนานาชาติ	22	0.36
8. สำนักวิชาสังคมศาสตร์	499	8.26
9. สำนักวิชาบัญชี	413	6.83
10. สำนักวิชาการท่องเที่ยว	231	3.82
11. สำนักวิชาคอมพิวเตอร์และเทคโนโลยีสารสนเทศ	254	4.20
12. สำนักวิชาวิทยาศาสตร์สุขภาพ	102	1.69
13. สำนักวิชาบริหารรัฐกิจ	648	10.72
14. สำนักวิชานิติศาสตร์	199	3.29
15. บัณฑิตวิทยาลัย	7	0.12
รวม	6,043	100.00

• ข้อมูล ณ วันที่ 15 กันยายน 2558
จาก สำนักส่งเสริมวิชาการและงานทะเบียน

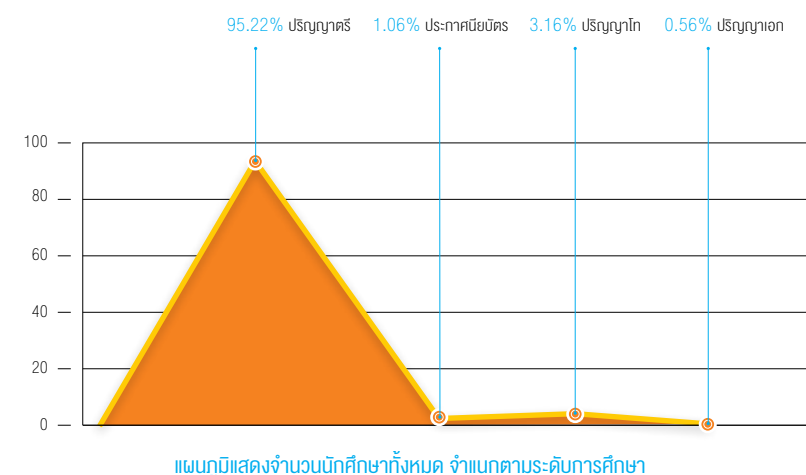


จำนวนนักศึกษาทั้งหมด

ในปีการศึกษา 2558 มหาวิทยาลัยราชภัฏเชียงราย มีนักศึกษาทั้งหมด จำนวนทั้งสิ้น 20,046 คน โดยจำแนกได้ดังนี้

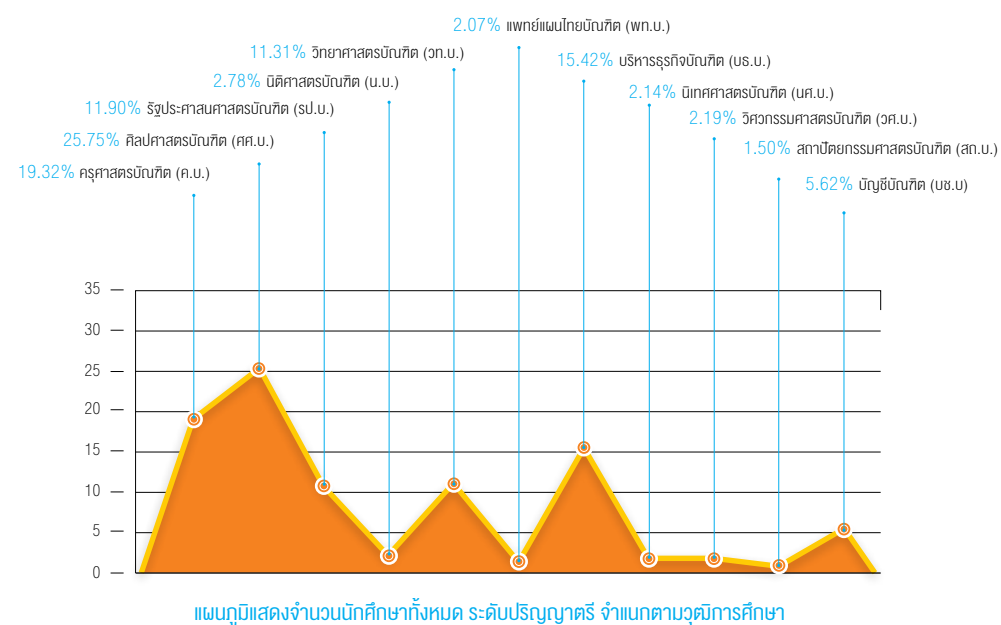
● จำนวนนักศึกษาทั้งหมด ปีการศึกษา 2558 จำแนกตามระดับการศึกษา

ระดับการศึกษา	จำนวนนักศึกษา	ร้อยละ
1. ปริญญาตรี	19,087	95.22
2. ประกาศนียบัตรบัณฑิต	212	1.06
3. ปริญญาโท	634	3.16
3. ปริญญาเอก	113	0.56
รวม	20,046	100.00



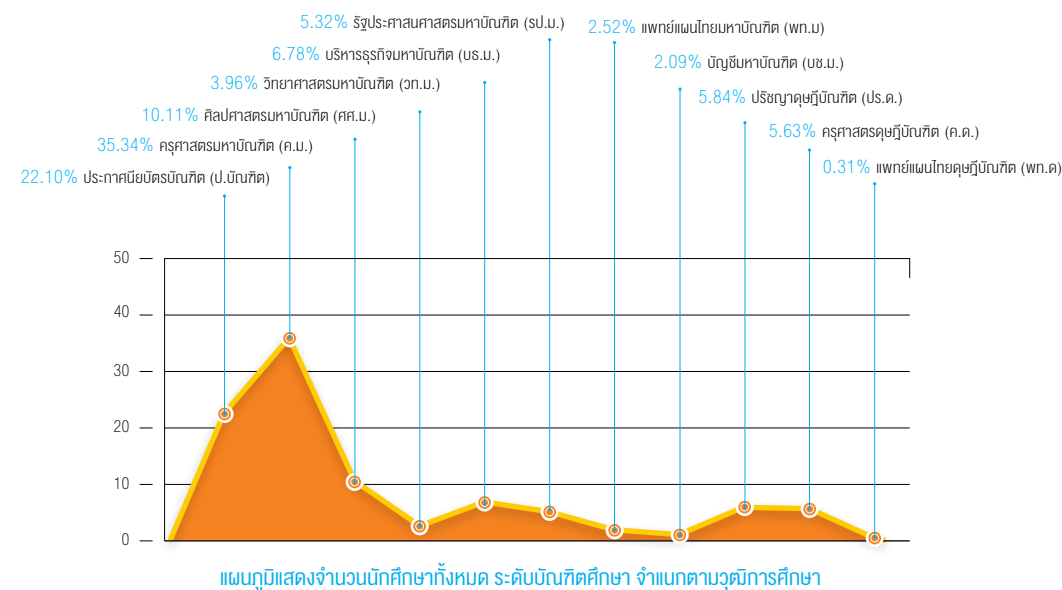
● จำนวนนักศึกษาทั้งหมด ระดับปริญญาตรี ปีการศึกษา 2558 จำแนกตามวุฒิการศึกษา

วุฒิการศึกษา	จำนวนนักศึกษา	ร้อยละ
1. ครุศาสตรบัณฑิต (ค.บ.)	3,688	19.32
2. ศิลปศาสตรบัณฑิต (ศศ.บ.)	4,914	25.75
3. รัฐประศาสนศาสตรบัณฑิต (รป.บ.)	2,271	11.90
4. นิติศาสตรบัณฑิต (น.บ.)	530	2.78
5. วิทยาศาสตร์บัณฑิต (วท.บ.)	2,159	11.31
6. แพทย์แผนไทยบัณฑิต (พท.บ.)	395	2.07
7. บริหารธุรกิจบัณฑิต (บธ.บ.)	2,944	15.42
8. นิเทศศาสตรบัณฑิต (นศ.บ.)	409	2.14
9. วิศวกรรมศาสตรบัณฑิต (วศ.บ.)	418	2.19
10. สถาปัตยกรรมศาสตรบัณฑิต (สถ.บ.)	286	1.50
11. บัญชีบัณฑิต (บช.บ.)	1,073	5.62
รวม	19,087	100.00



● จำนวนนักศึกษาทั้งหมด ระดับบัณฑิตศึกษา ปีการศึกษา 2558 จำแนกตามวุฒิการศึกษา

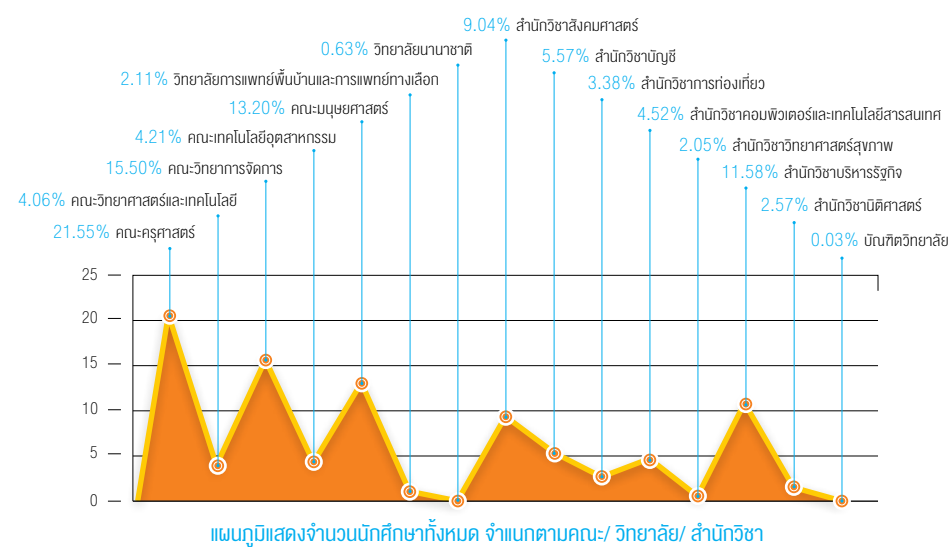
วุฒิการศึกษา	จำนวนนักศึกษา	ร้อยละ
1. ประกาศนียบัตรบัณฑิต (ป.บัณฑิต)	212	22.10
2. ครุศาสตรมหาบัณฑิต (ค.ม.)	339	35.34
3. ศิลปศาสตรมหาบัณฑิต (ศศ.ม.)	97	10.11
4. วิทยาศาสตร์มหาบัณฑิต (วท.ม.)	38	3.96
5. บริหารธุรกิจมหาบัณฑิต (บธ.ม.)	65	6.78
6. รัฐประศาสนศาสตรมหาบัณฑิต (รป.ม.)	51	5.32
7. แพทย์แผนไทยมหาบัณฑิต (พท.ม.)	24	2.52
8. บัญชีมหาบัณฑิต (บช.ม.)	20	2.09
9. ปรัชญาดุษฎีบัณฑิต (ปร.ด.)	56	5.84
10. ครุศาสตรดุษฎีบัณฑิต (ค.ด.)	54	5.63
11. แพทย์แผนไทยดุษฎีบัณฑิต (พท.ด.)	3	0.31
รวม	959	100.00



๑ จำนวนนักศึกษาทั้งหมด ปีการศึกษา 2558 จำแนกตามคณะ/ วิทยาลัย/ สำนักวิชา

คณะ/ วิทยาลัย/ สำนักวิชา	จำนวนนักศึกษา	ร้อยละ
1. คณะครุศาสตร์	4,319	21.55
2. คณะวิทยาศาสตร์และเทคโนโลยี	814	4.06
3. คณะวิทยาการจัดการ	3,108	15.50
4. คณะเทคโนโลยีอุตสาหกรรม	844	4.21
5. คณะมนุษยศาสตร์	2,645	13.20
6. วิทยาลัยการแพทย์พื้นบ้านและการแพทย์ทางเลือก	422	2.11
7. วิทยาลัยนานาชาติ	126	0.63
8. สำนักวิชาสังคมศาสตร์	1,813	9.04
9. สำนักวิชาบัญชี	1,116	5.57
10. สำนักวิชาการท่องเที่ยว	677	3.38
11. สำนักวิชาคอมพิวเตอร์และเทคโนโลยีสารสนเทศ	906	4.52
12. สำนักวิชาวิทยาศาสตร์สุขภาพ	411	2.05
13. สำนักวิชาบริหารธุรกิจ	2,322	11.58
14. สำนักศึกษานิติศาสตร์	516	2.57
15. บัณฑิตวิทยาลัย	7	0.03
รวม	20,046	100.00

• ข้อมูล ณ วันที่ 15 กันยายน 2558
จาก สำนักส่งเสริมวิชาการและงานทะเบียน

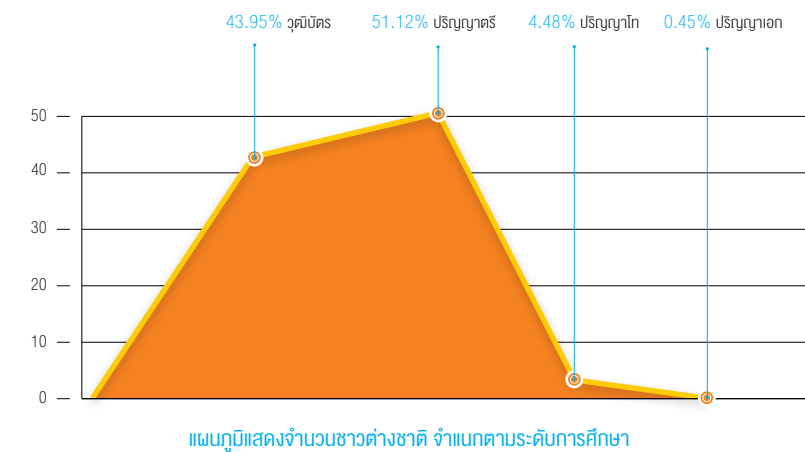


จำนวนนักศึกษาชาวต่างชาติ

ในปีการศึกษา 2558 มหาวิทยาลัยราชภัฏเชียงราย มีนักศึกษาชาวต่างชาติทั้งหมดจำนวนทั้งสิ้น 223 คน โดยจำแนกได้ดังนี้

๑ จำนวนนักศึกษาชาวต่างชาติ ปีการศึกษา 2558 จำแนกตามระดับการศึกษา

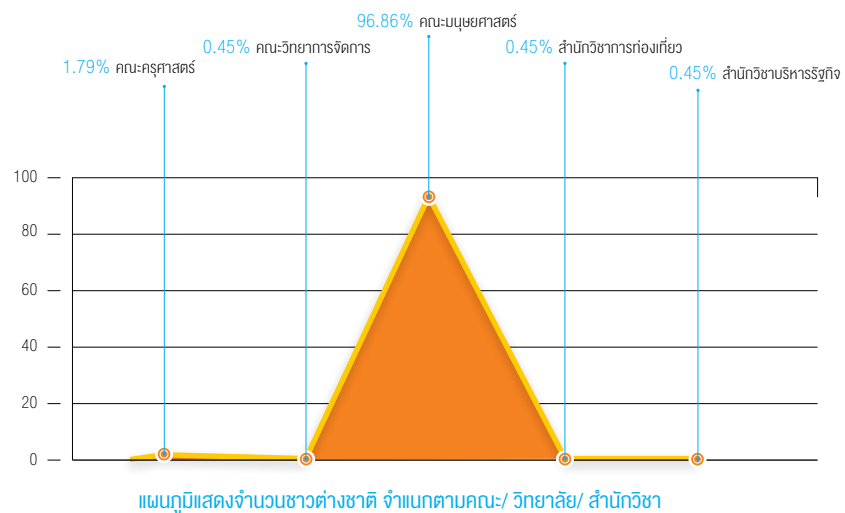
ระดับการศึกษา	จำนวนนักศึกษา	ร้อยละ
1. วุฒิปัตริ	98	43.95
2. ปริญญาตรี	114	51.12
3. ปริญญาโท	10	4.48
4. ปริญญาเอก	1	0.45
รวม	223	100.00





● จำนวนนักศึกษาชาวต่างชาติ ปีการศึกษา 2558 จำแนกตามคณะ/ วิทยาลัย/ สำนักวิชา

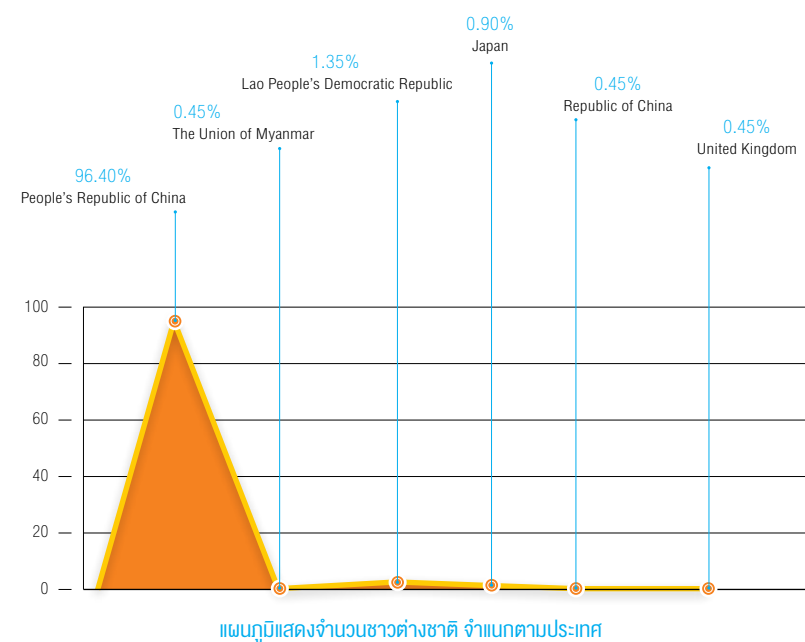
คณะ/ วิทยาลัย/ สำนักวิชา	จำนวนนักศึกษา	ร้อยละ
1. คณะครุศาสตร์	4	1.79
2. คณะวิทยาการจัดการ	1	0.45
3. คณะมนุษยศาสตร์	216	96.86
4. สำนักวิชาการท่องเที่ยว	1	0.45
5. สำนักวิชาบริหารธุรกิจ	1	0.45
รวม	223	100.00



● จำนวนนักศึกษาชาวต่างชาติ ปีการศึกษา 2558 จำแนกตามประเทศ

ประเทศ	จำนวนนักศึกษา	ร้อยละ
1. People's Republic of China	215	96.40
2. The Union of Myanmar	1	0.45
3. Lao People's Democratic Republic	3	1.35
4. Japan	2	0.90
5. Republic of China	1	0.45
6. United Kingdom	1	0.45
รวม	223	100.00

• ข้อมูล ณ วันที่ 27 สิงหาคม 2558 จาก กองวิเทศสัมพันธ์



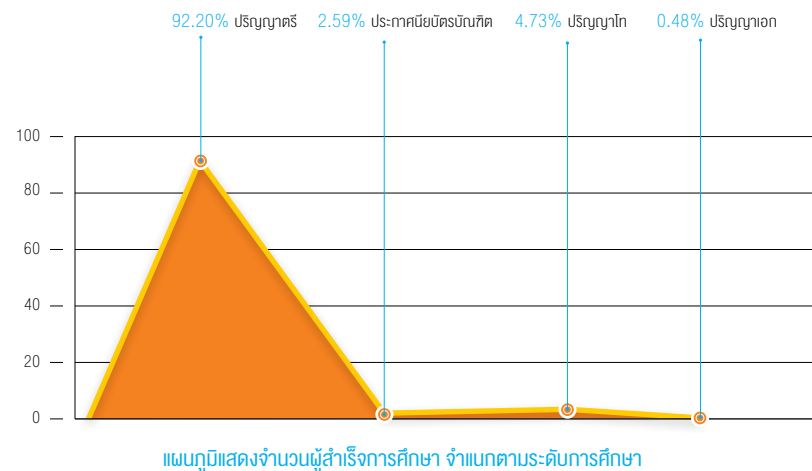


ผู้สำเร็จการศึกษา

มหาวิทยาลัยราชภัฏเชียงราย มีผู้สำเร็จการศึกษา ประจำปีการศึกษา 2557 จำนวนทั้งสิ้น 3,744 คน โดยจำแนกได้ดังนี้

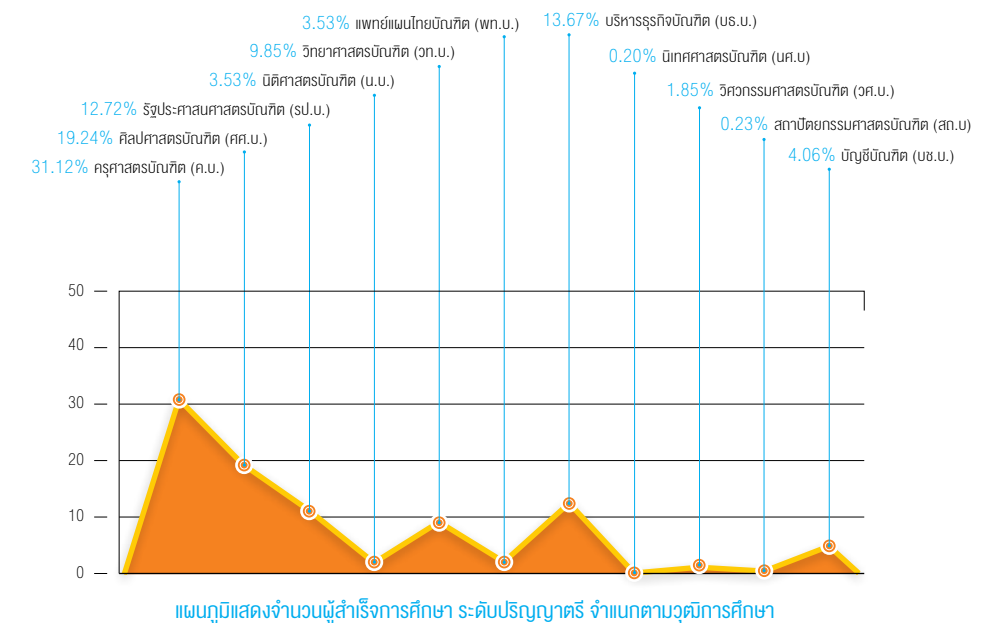
● จำนวนผู้สำเร็จการศึกษา ปีการศึกษา 2557 จำแนกตามระดับการศึกษา

ระดับการศึกษา	จำนวนนักศึกษา	ร้อยละ
1. ปริญญาตรี	3,452	92.20
2. ประกาศนียบัตรบัณฑิต	97	2.59
3. ปริญญาโท	177	4.73
4. ปริญญาเอก	18	0.48
รวม	3,744	100.00



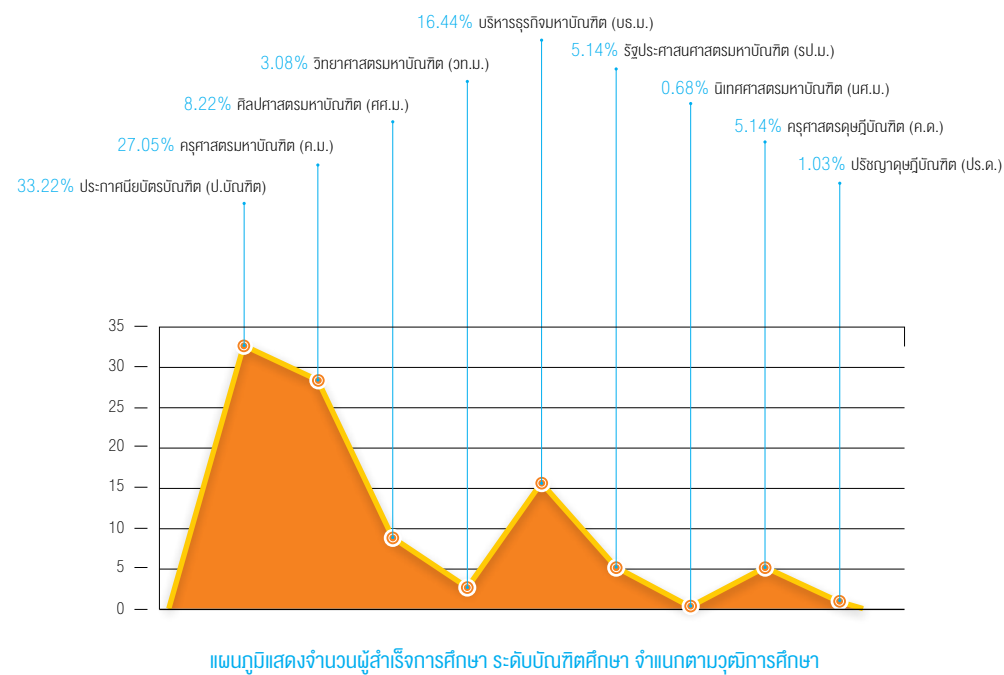
● จำนวนผู้สำเร็จการศึกษา ระดับปริญญาตรี ปีการศึกษา 2557 จำแนกตามวุฒิการศึกษา

วุฒิการศึกษา	จำนวนนักศึกษา	ร้อยละ
1. ครุศาสตรบัณฑิต (ค.บ.)	1,074	31.12
2. ศิลปศาสตรบัณฑิต (ศศ.บ.)	664	19.24
3. รัฐประศาสนศาสตรบัณฑิต (รป.บ.)	439	12.72
4. นิติศาสตรบัณฑิต (น.บ.)	122	3.53
5. วิทยาศาสตร์บัณฑิต (วท.บ.)	340	9.85
6. แพทย์แผนไทยบัณฑิต (พท.บ.)	122	3.53
7. บริหารธุรกิจบัณฑิต (บธ.บ.)	472	13.67
8. นิเทศศาสตรบัณฑิต (นศ.บ.)	7	0.20
9. วิศวกรรมศาสตรบัณฑิต (วศ.บ.)	64	1.85
10. สถาปัตยกรรมศาสตรบัณฑิต (สถ.บ.)	8	0.23
11. บัญชีบัณฑิต (บช.บ.)	140	4.06
รวม	3,452	100.00



● จำนวนผู้สำเร็จการศึกษา ระดับบัณฑิตศึกษา ปีการศึกษา 2557 จำแนกตามวุฒิการศึกษา

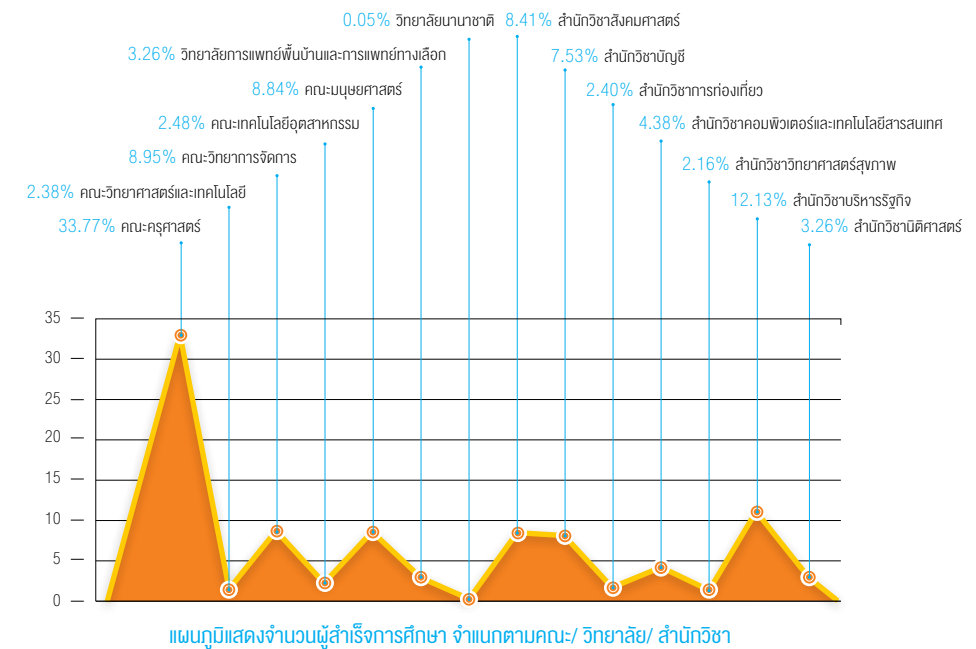
วุฒิการศึกษา	จำนวนนักศึกษา	ร้อยละ
1. ประกาศนียบัตรบัณฑิต (ป.บัณฑิต)	97	33.22
2. ครุศาสตรมหาบัณฑิต (ค.ม.)	79	27.05
3. ศิลปศาสตรมหาบัณฑิต (ศศ.ม.)	24	8.22
4. วิทยาศาสตร์มหาบัณฑิต (วท.ม.)	9	3.08
5. บริหารธุรกิจมหาบัณฑิต (บธ.ม.)	48	16.44
6. รัฐประศาสนศาสตรมหาบัณฑิต (รป.ม.)	15	5.14
7. นิเทศศาสตรมหาบัณฑิต (นศ.ม.)	2	0.68
8. ครุศาสตรดุษฎีบัณฑิต (ค.ด.)	15	5.14
9. ปรัชญาดุษฎีบัณฑิต (ปร.ด.)	3	1.03
รวม	292	100.00



● จำนวนผู้สำเร็จการศึกษา ปีการศึกษา 2557 จำแนกตามคณะ/วิทยาลัย/สำนักวิชา

คณะ/ วิทยาลัย/ สำนักวิชา	จำนวนนักศึกษา	ร้อยละ
1. คณะครุศาสตร์	1,264	33.77
2. คณะวิทยาศาสตร์และเทคโนโลยี	89	2.38
3. คณะวิทยาการจัดการ	335	8.95
4. คณะเทคโนโลยีอุตสาหกรรม	93	2.48
5. คณะมนุษยศาสตร์	331	8.84
6. วิทยาลัยการแพทย์พื้นบ้านและการแพทย์ทางเลือก	122	3.26
7. วิทยาลัยนานาชาติ	2	0.05
8. สำนักวิชาสังคมศาสตร์	315	8.41
9. สำนักวิชาบัญชี	282	7.53
10. สำนักวิชาการท่องเที่ยว	90	2.40
11. สำนักวิชาคอมพิวเตอร์และเทคโนโลยีสารสนเทศ	164	4.38
12. สำนักวิชาวิทยาศาสตร์สุขภาพ	81	2.16
13. สำนักวิชาบริหารรัฐกิจ	454	12.13
14. สำนักวิชานิติศาสตร์	122	3.26
รวม	3,744	100.00

• ข้อมูล ณ วันที่ 15 กันยายน 2558 จาก สำนักส่งเสริมวิชาการและงานทะเบียน

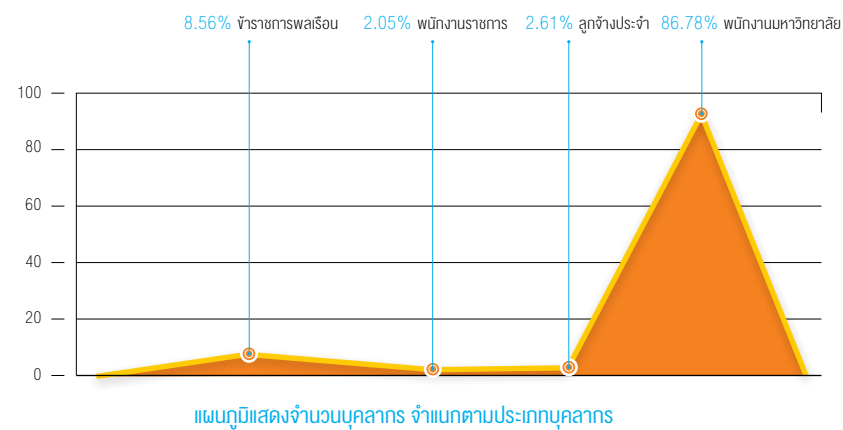


บุคลากร

ในปีการศึกษา 2558 มหาวิทยาลัยราชภัฏเชียงราย มีบุคลากร จำนวนทั้งสิ้น 1,074 คน ประกอบด้วยบุคลากรสายวิชาการ 482 คน สายบริหาร 13 คน และสายสนับสนุนวิชาการ 579 คน โดยจำแนกได้ดังนี้

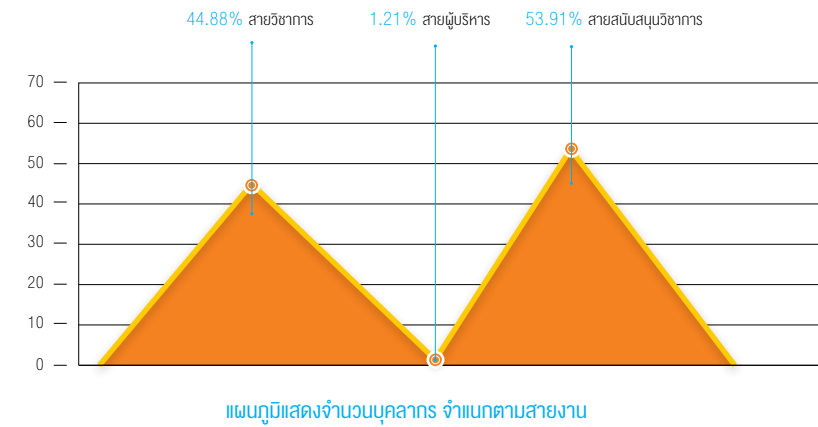
● จำนวนบุคลากร จำแนกตามประเภทบุคลากร

ประเภทบุคลากร	สายงาน			รวม	ร้อยละ
	วิชาการ	ผู้บริหาร	สนับสนุนวิชาการ		
1. ข้าราชการพลเรือน	82	4	6	92	8.56
2. พนักงานราชการ			22	22	2.05
3. ลูกจ้างประจำ			28	28	2.61
4. พนักงานมหาวิทยาลัย	400	9	523	932	86.78
รวม	482	13	579	1,074	100.00



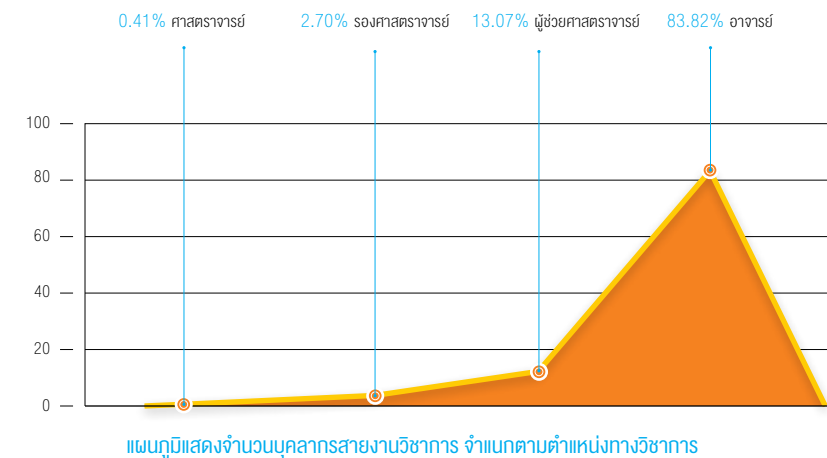
● จำนวนบุคลากร จำแนกตามสายงาน

สายงาน	วุฒิการศึกษา					รวม	ร้อยละ
	ต่ำกว่าปริญญาตรี	ปริญญาตรี	ปริญญาโท	ปริญญาเอก	ประกาศนียบัตรหรือหลักสูตรเฉพาะ		
1. สายวิชาการ		49	322	110	1	482	44.88
2. สายผู้บริหาร			7	6		13	1.21
3. สายสนับสนุนวิชาการ	154	357	68			579	53.91
รวม	154	406	397	116	1	1,074	100.00



● จำนวนบุคลากรสายงานวิชาการ จำแนกตามตำแหน่งทางวิชาการ

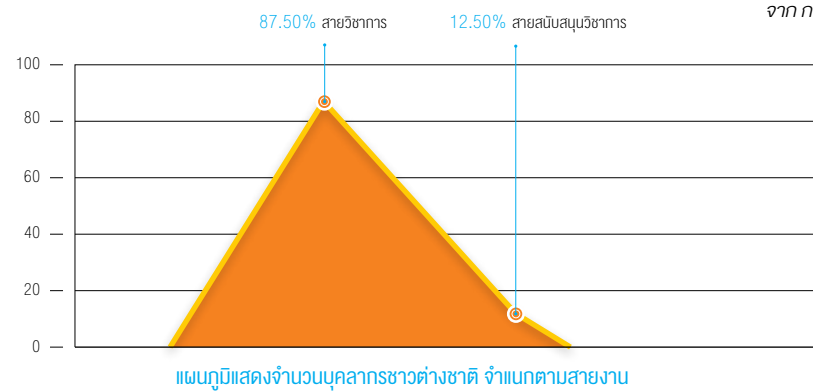
ตำแหน่งทางวิชาการ	วุฒิการศึกษา				รวม	ร้อยละ
	ปริญญาตรี	ปริญญาโท	ปริญญาเอก	ประกาศนียบัตรหรือหลักสูตรเฉพาะ		
1. ศาสตราจารย์		1	1		2	0.41
2. รองศาสตราจารย์		7	6		13	2.70
3. ผู้ช่วยศาสตราจารย์	1	31	31		63	13.07
4. อาจารย์	48	283	72	1	404	83.82
รวม	49	322	110	1	482	100.00



● จำนวนบุคลากรชาวต่างชาติ จำแนกตามสายงาน

สายงาน	วุฒิการศึกษา			รวม	ร้อยละ
	ปริญญาตรี	ปริญญาโท	ปริญญาเอก		
1. สายวิชาการ	5	6	3	14	87.50
2. สายสนับสนุนวิชาการ	2			2	12.50
รวม	7	6	3	16	100.00

• ข้อมูล ณ วันที่ 24 สิงหาคม 2558 จาก กองบริหารงานบุคคล



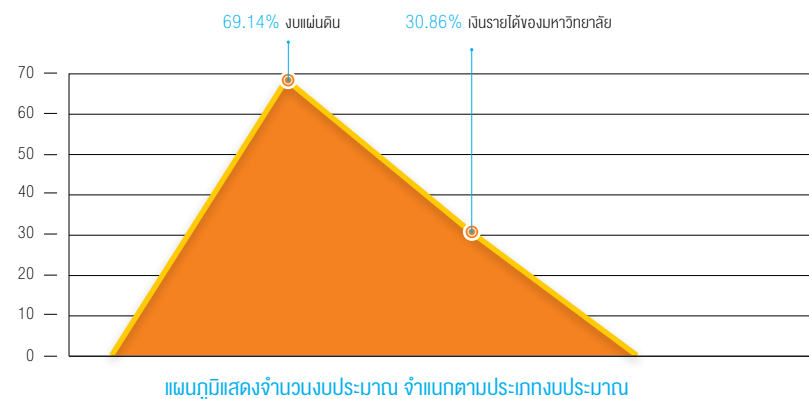
งบประมาณ

งบแผ่นดินและเงินรายได้

ในปีงบประมาณ พ.ศ. 2559 มหาวิทยาลัยราชภัฏเชียงราย มีงบประมาณสำหรับใช้ในการดำเนินงานตามภารกิจของมหาวิทยาลัย จำนวนทั้งสิ้น 761,549,400 บาท โดยจำแนกได้ดังนี้

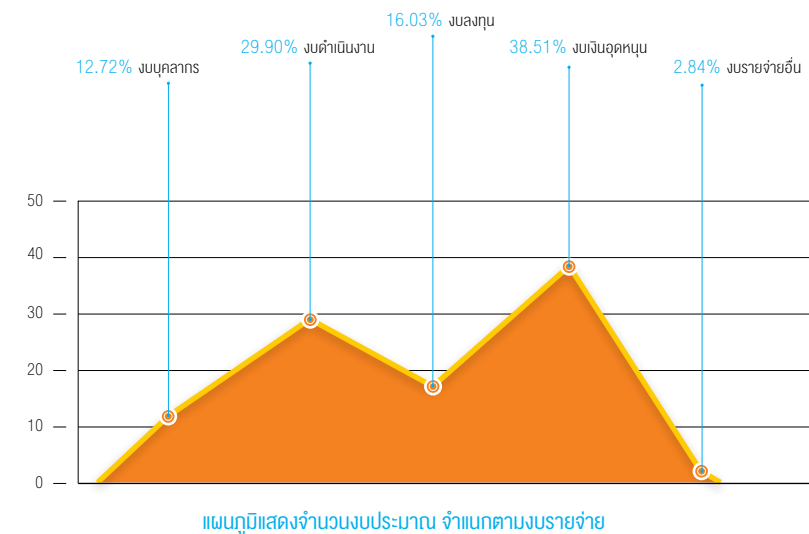
● จำนวนงบประมาณ จำแนกตามประเภทงบประมาณ

ประเภทงบประมาณ	จำนวนเงิน	ร้อยละ
1. งบแผ่นดิน	526,522,200	69.14
2. เงินรายได้ของมหาวิทยาลัย	235,027,200	30.86
รวม	761,549,400	100.00



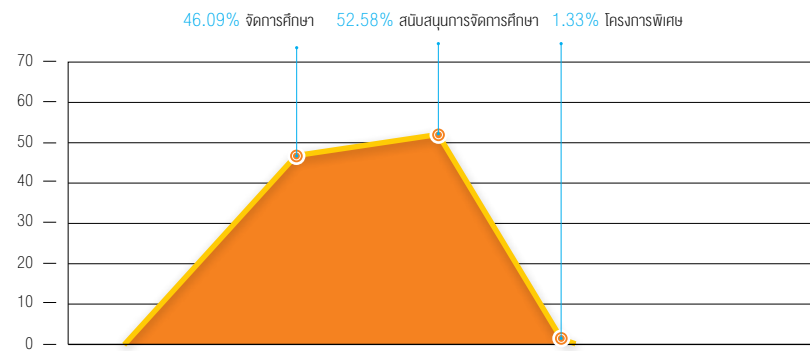
● จำนวนงบประมาณ จำแนกตามงบรายจ่าย

งบรายจ่าย	ประเภทงบประมาณ				รวม	
	แผ่นดิน		รายได้			
	จำนวนเงิน	ร้อยละ	จำนวนเงิน	ร้อยละ	จำนวนเงิน	ร้อยละ
1. งบบุคลากร	62,590,500	11.89	34,294,300	14.59	96,884,800	12.72
2. งบดำเนินงาน	58,071,200	11.03	169,690,700	72.20	227,761,900	29.90
3. งบลงทุน	109,271,300	20.75	12,771,600	5.43	122,042,900	16.03
4. งบเงินอุดหนุน	291,790,400	55.42	1,476,800	0.63	293,267,200	38.51
5. งบรายจ่ายอื่น	4,798,800	0.91	16,793,800	7.15	21,592,600	2.84
รวม	526,522,200	100.00	235,027,200	100.00	761,549,400	100.00



● จำนวนงบประมาณ จำแนกตามกลุ่มหน่วยงาน

กลุ่มหน่วยงาน	ประเภทงบประมาณ				รวม	
	แผ่นดิน		รายได้		จำนวนเงิน	ร้อยละ
	จำนวนเงิน	ร้อยละ	จำนวนเงิน	ร้อยละ		
1. จัดการศึกษา	281,092,800	53.38	69,894,000	29.74	350,986,800	46.09
2. สนับสนุนการจัดการศึกษา	237,762,300	45.16	162,657,200	69.21	400,419,500	52.58
3. โครงการพิเศษ	7,667,100	1.46	2,476,000	1.05	10,143,100	1.33
รวม	526,522,200	100.00	235,027,200	100.00	761,549,400	100.00

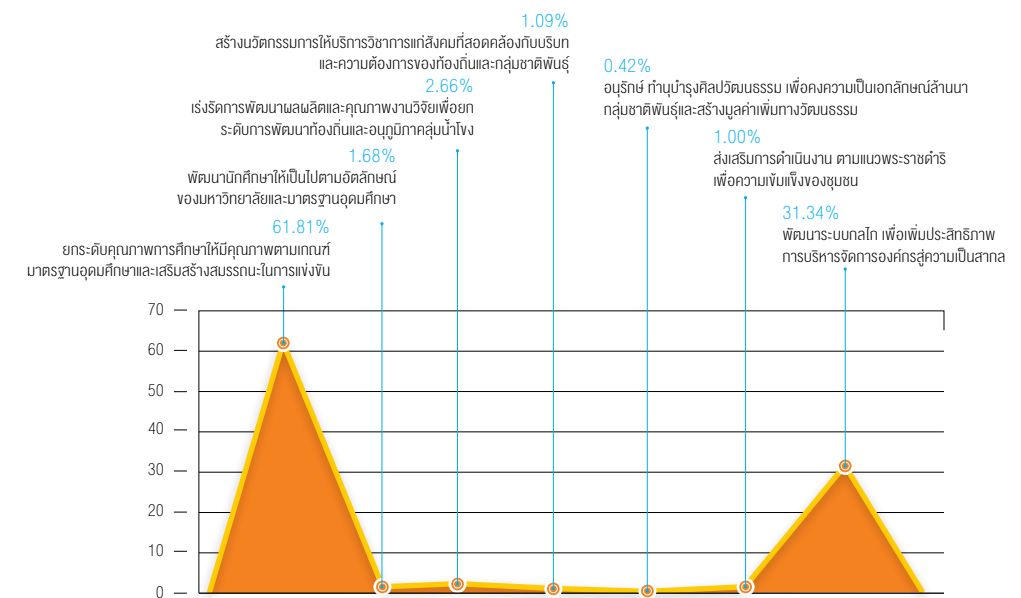


แผนภูมิแสดงจำนวนงบประมาณ จำแนกตามกลุ่มหน่วยงาน

● จำนวนงบประมาณ จำแนกตามยุทธศาสตร์

ประเด็นยุทธศาสตร์	ประเภทงบประมาณ				รวม	
	แผ่นดิน		รายได้		จำนวนเงิน	ร้อยละ
	จำนวนเงิน	ร้อยละ	จำนวนเงิน	ร้อยละ		
1. ยกกระดับคุณภาพการศึกษาให้มีคุณภาพตามเกณฑ์มาตรฐานอุดมศึกษาและเสริมสร้างสมรรถนะในการแข่งขัน	320,303,200	60.83	150,485,800	64.03	470,789,000	61.81
2. พัฒนานักศึกษาให้เป็นไปตามอัตลักษณ์ของมหาวิทยาลัยและมาตรฐานอุดมศึกษา	5,735,300	1.09	7,031,900	2.99	12,767,200	1.68
3. เร่งรัดการพัฒนาผลผลิตและคุณภาพงานวิจัยเพื่อยกระดับการพัฒนาท้องถิ่น และอนุภูมิภาคผู้นำโขง	18,121,200	3.44	2,143,400	0.91	20,264,600	2.66

ประเด็นยุทธศาสตร์	ประเภทงบประมาณ				รวม	
	แผ่นดิน		รายได้		จำนวนเงิน	ร้อยละ
	จำนวนเงิน	ร้อยละ	จำนวนเงิน	ร้อยละ		
4. สร้างนวัตกรรมบริการวิชาการแก่สังคมที่สอดคล้องกับบริบทและความต้องการของท้องถิ่นและกลุ่มชาติพันธุ์	5,609,100	1.07	2,697,800	1.15	8,306,900	1.09
5. อนุรักษ์ ทำนุบำรุงศิลปวัฒนธรรม เพื่อคงความเป็นเอกลักษณ์ล้านนา กลุ่มชาติพันธุ์ และสร้างมูลค่าเพิ่มทางวัฒนธรรม	635,900	0.12	2,524,900	1.07	3,160,800	0.42
6. ส่งเสริมการดำเนินงานตามแนวพระราชดำริเพื่อความเข้มแข็งของชุมชน	7,353,900	1.40	249,400	0.11	7,603,300	1.00
7. พัฒนาระบบกลไกเพื่อเพิ่มประสิทธิภาพการบริหารจัดการองค์กรสู่ความเป็นสากล	168,763,600	32.05	69,894,000	29.74	238,657,600	31.34
รวม	526,522,200	100.00	235,027,200	100.00	761,549,400	100.00



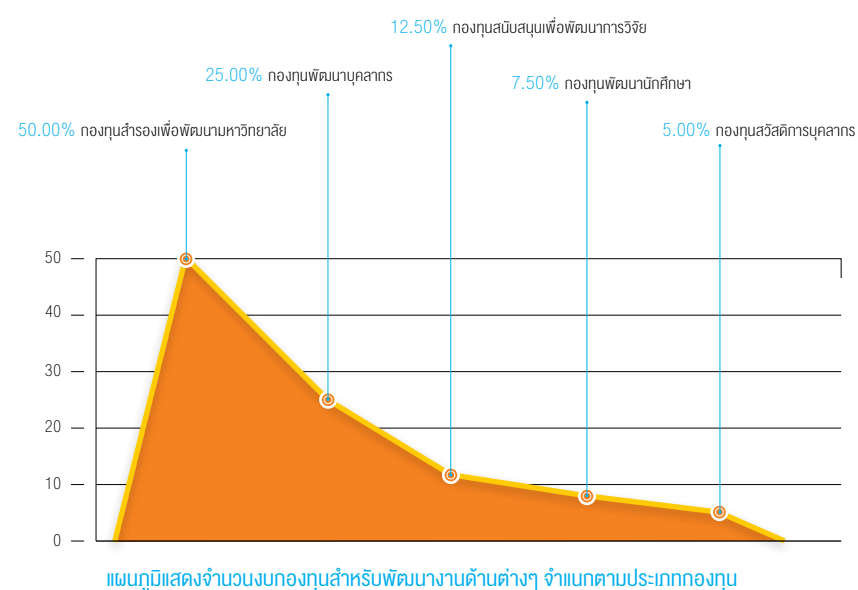
แผนภูมิแสดงจำนวนงบประมาณ จำแนกตามประเด็นยุทธศาสตร์

ในปีงบประมาณ พ.ศ. 2559 มหาวิทยาลัยมีกองทุนสำหรับพัฒนางานด้านต่างๆ อีกจำนวน 5 กองทุน งบประมาณทั้งสิ้น 58,756,800 บาท ประกอบด้วยกองทุนต่างๆ ดังนี้

● จำนวนงบกองทุนสำหรับพัฒนางานด้านต่างๆ จำแนกตามประเภทกองทุน

ประเภทกองทุน	จำนวนเงิน	ร้อยละ
1. กองทุนสำรองเพื่อพัฒนามหาวิทยาลัย	29,378,400	50.00
2. กองทุนพัฒนาบุคลากร	14,689,200	25.00
3. กองทุนสนับสนุนเพื่อพัฒนาการวิจัย	7,344,600	12.50
4. กองทุนพัฒนานักศึกษา	4,406,800	7.50
5. กองทุนสวัสดิการบุคลากร	2,937,800	5.00
รวม	58,756,800	100.00

• ข้อมูล ณ วันที่ 25 สิงหาคม 2558 จาก กองนโยบายและแผน



การจัดการเรียนการสอนโรงเรียนสาธิต

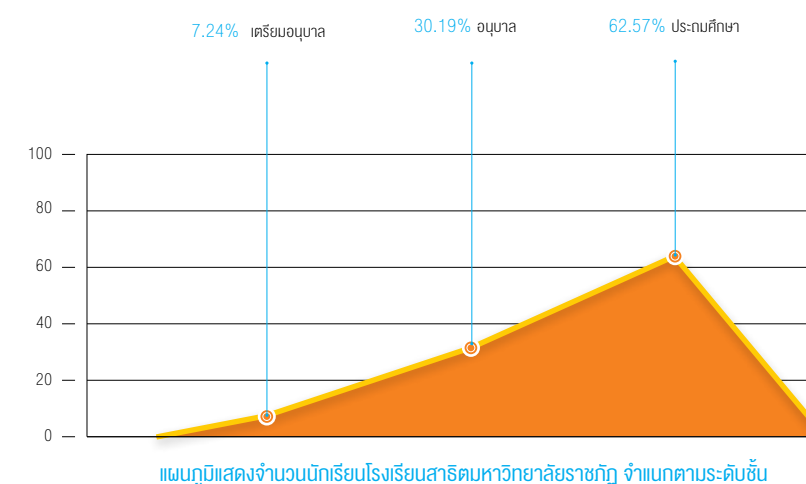
มหาวิทยาลัยราชภัฏเชียงราย ได้จัดตั้งโรงเรียนสาธิตขึ้นเมื่อปี พ.ศ. 2528 ซึ่งได้รับงบประมาณในการก่อสร้างอาคาร ตลอดจนครุภัณฑ์ จากธนาคารโลกโดยมีวัตถุประสงค์เพื่อเป็นสถานที่ฝึกประสบการณ์วิชาชีพครูของนักศึกษาคณะครุศาสตร์ เปิดรับนักเรียนรุ่นแรก และดำเนินการสอนสำหรับนักเรียนอายุ 3-4 ปี ในวันที่ 1 มิถุนายน 2528

ปัจจุบันจัดการเรียนการสอนทั้งในระดับชั้นเตรียมอนุบาล ระดับอนุบาล และระดับประถมศึกษา โดยแบ่งออกเป็นชั้นเตรียมอนุบาล จำนวน 2 ห้องเรียน ชั้นอนุบาล จำนวน 6 ห้องเรียน และชั้นประถมศึกษา จำนวน 12 ห้องเรียน รวมทั้งหมด 20 ห้องเรียน และในปีการศึกษา 2558 มีจำนวนบุคลากรสายการสอน จำนวน 31 คน และบุคลากรสายสนับสนุนการสอน จำนวน 14 คน และมีจำนวนนักเรียนทั้งสิ้น 732 คน จำแนกได้ดังนี้

● จำนวนนักเรียนโรงเรียนสาธิตมหาวิทยาลัยราชภัฏเชียงราย ปีการศึกษา 2558 จำแนกตามระดับชั้น

ระดับชั้น	จำนวนนักเรียน (คน)	ร้อยละ
1. เตรียมอนุบาล	53	7.24
2. อนุบาล	221	30.19
3. ประถมศึกษา	458	62.57
รวม	732	100.00

• ข้อมูล ณ วันที่ 25 สิงหาคม 2558 จาก โรงเรียนสาธิต



พื้นที่ อาคารสถานที่ และระบบสาธารณูปโภค

มหาวิทยาลัยราชภัฏเชียงรายมีพื้นที่ ณ Main Campus จำนวน 940 ไร่ 93 ตารางวา พื้นที่ ณ อำเภอเชียงแสน จำนวน 19 ไร่ 1 งาน 72 ตารางวา และรับผิดชอบดูแลสวนสมเด็จพระศรีนครินทร์เชียงราย จำนวน 625 ไร่ รวมมีพื้นที่รับผิดชอบทั้งหมด จำนวน 1,584 ไร่ 2 งาน 65 ตารางวา

๑ ตารางที่ 10 จำนวนอาคารสถานที่ของมหาวิทยาลัย

ที่	ชื่ออาคาร	พื้นที่ ใช้อาศัย (ตร.ม.)	ลักษณะของอาคาร	ปีที่ก่อสร้างแล้วเสร็จ
อาคารเรียนและอาคารปฏิบัติการ จำนวน 47 หลัง				
1	อาคารโปรแกรมวิชาเกษตรศาสตร์	1,434	อาคาร 1 ชั้น	2518
2	อาคารคณะครุศาสตร์	2,267	อาคาร 3 ชั้น	2519
3	อาคารปฏิบัติการนิเทศศาสตร์	592	อาคาร 1 ชั้น	2519
4	อาคาร Biotech 1 (อาคารศูนย์วิจัยและพัฒนาผลิตภัณฑ์ท้องถิ่น)	1,313	อาคาร 2 ชั้น	2519
5	อาคารคณะมนุษยศาสตร์	2,280	อาคาร 3 ชั้น	2520
6	อาคารคณะวิทยาการจัดการ	2,294	อาคาร 3 ชั้น	2520
7	อาคารคณะสังคมศาสตร์	1,047	อาคาร 2 ชั้น	2522
8	อาคารโรงเรียนสาธิตส่วนประถมศึกษา (อาคาร 1)	932	อาคาร 2 ชั้น	2424
9	อาคารโรงเรียนสาธิตส่วนบริการ (อาคาร 2)	932	อาคาร 2 ชั้น	2524
10	อาคารศิลปะ	550	อาคาร 1 ชั้น	2525
11	อาคารฝึกปฏิบัติการวิชาชีพธุรกิจ (โรงแรมราชภัฏอินน์)	2,528	อาคาร 4 ชั้น	2532
12	อาคารคณะวิทยาศาสตร์และเทคโนโลยี 1	5,760	อาคาร 4 ชั้น	2537
13	อาคารศูนย์แพทย์พื้นบ้าน (ส่งเสริมสุขภาพพื้นบ้าน)	132	อาคาร 1 ชั้น	2538
14	อาคารเรียนรวม 1 (อาคาร 25 ปี)	6,208	อาคาร 8 ชั้น	2539
15	อาคารโรงพยาบาลสัตว์	1,110	อาคาร 2 ชั้น	2540
16	อาคารปฏิบัติการเซรามิกส์ (คณะเทคโนโลยีอุตสาหกรรม 2)	1,636	อาคาร 1 ชั้น	2540
17	อาคารนาฏศิลป์	550	อาคาร 1 ชั้น	2542
18	อาคารศูนย์ภาษา	862	อาคาร 2 ชั้น	2543
19	อาคารเรียนรวม 2	640	อาคาร 2 ชั้น	2544
20	อาคารปฏิบัติการอุตสาหกรรมการท่องเที่ยว	800	อาคาร 3 ชั้น	2544
21	อาคารสพาล้านนา	108	อาคาร 1 ชั้น	2544
22	อาคารแพทย์พื้นบ้าน	672	อาคาร 2 ชั้น	2544
23	อาคารศูนย์การศึกษานานาชาติ	1,300	อาคาร 2 ชั้น	2545
24	อาคารศูนย์ภาษาและคอมพิวเตอร์	10,100	กลุ่มอาคาร	2545
25	อาคารเทคโนโลยีอุตสาหกรรม (อาคารสำนักงานคณบดี)	5,085	กลุ่มอาคาร	2545

ที่	ชื่ออาคาร	พื้นที่ ใช้อาศัย (ตร.ม.)	ลักษณะของอาคาร	ปีที่ก่อสร้างแล้วเสร็จ
26	อาคารเทคโนโลยีอุตสาหกรรม (อาคารเรียน 5 ชั้น)	975	กลุ่มอาคาร	2545
27	อาคารเทคโนโลยีอุตสาหกรรม (อาคารโยธา)	820	กลุ่มอาคาร	2545
28	อาคารเทคโนโลยีอุตสาหกรรม (อาคารศิลปะอุตสาหกรรม)	820	กลุ่มอาคาร	2545
29	อาคารวิทยาศาสตร์และเทคโนโลยี 2	600	อาคาร 2 ชั้น	2546
30	อาคารหอดูดาว	950	อาคาร 3 ชั้น	2548
31	อาคารวิทยาลัยนานาชาติภูมิภาคกลุ่มน้ำโขง	352	อาคาร 2 ชั้น	2549
32	อาคารยุพราชวิทยมงคล	12,887	อาคาร 4 ชั้น	2550
33	อาคารภาษาและวัฒนธรรมจีน	989	กลุ่มอาคาร	2550
34	อาคารศูนย์ความหลากหลายทางชีวภาพ	896	อาคาร 2 ชั้น	2550
35	อาคารราชภัฏพัฒนา	2,051	อาคาร 2 ชั้น	2550
36	อาคารปฏิบัติการการแพทย์แผนไทย	692	อาคาร 2 ชั้น	2550
37	อาคารโรงเรียนสาธิตมหาวิทยาลัยราชภัฏเชียงราย	658	อาคาร 2 ชั้น	2551
38	อาคารการศึกษาและเอนกประสงค์ (คณะมนุษยศาสตร์)	1,431.60	อาคาร 2 ชั้น	2552
39	อาคารการศึกษาและเอนกประสงค์ (คณะวิทยาศาสตร์และเทคโนโลยี)	1,431.60	อาคาร 2 ชั้น	2552
40	อาคารคณะวิทยาการจัดการ	540	อาคาร 3 ชั้น	2554
41	อาคารการแพทย์แผนจีน	354	อาคาร 2 ชั้น	2554
42	อาคารการศึกษาพิเศษ	525	คสล. 1 ชั้น	2554
43	อาคารสำนักวิทยาศาสตร์สุขภาพ	1,028.12	คสล. 2 ชั้น	2555
44	อาคารสำนักวิชาบัญชี	1,028.12	คสล. 2 ชั้น	2555
45	อาคารเรียนวิทยาลัยการแพทย์พื้นบ้านและการแพทย์ทางเลือก	428	คสล. 1 ชั้น	2555
46	อาคารเรียนรวมและเอนกประสงค์	16,556	คสล. 3 ชั้น	2558
47	อาคารเรียนสถาปัตยกรรม	844	คสล. 3 ชั้น	2558
อาคารสำนักงาน จำนวน 23 หลัง				
1	อาคารสำนักงานอธิการบดี	1,140	อาคาร 2 ชั้น	2517
2	อาคารสาธารณูปโภค ประปา น้ำดื่ม	277	อาคาร 1 ชั้น	2519
3	อาคาร Visitor Center	918	อาคาร 2 ชั้น	2521
4	อาคารสำนักส่งเสริมวิชาการและงานทะเบียน	592	อาคาร 2 ชั้น	2523
5	อาคารศิลปวัฒนธรรม	239	อาคาร 1 ชั้น	2527
6	อาคารสำนักวิทยบริการ	2,145	อาคาร 4 ชั้น	2535
7	อาคารหอแสดงศิลปวัฒนธรรม	361	อาคาร 1 ชั้น	2540

ที่	ชื่ออาคาร	พื้นที่ ใช้อาศัย (ตร.ม.)	ลักษณะของอาคาร	ปีที่ก่อสร้างแล้วเสร็จ
8	อาคารสำนักงานกิจการนักศึกษา	590	อาคาร 1 ชั้น	2541
9	อาคารฝ่ายยานพาหนะ	375	อาคาร 1 ชั้น	2543
10	อาคารกิจกรรมสหกรณ์ร้านค้า	250	อาคาร 1 ชั้น	2543
11	อาคารศูนย์สุขภาพ	1,326	อาคาร 2 ชั้น	2543
12	อาคารกองอาคารสถานที่และยานพาหนะ (อาคารศูนย์พัฒนาภูมิทัศน์)	232	อาคาร 1 ชั้น	2544
13	อาคารฝ่ายยามรักษาความปลอดภัย	18	อาคาร 1 ชั้น	2544
14	อาคารความหลากหลายทางชีวภาพ (อาคารปฏิบัติการพืช)	300	อาคาร 1 ชั้น	2544
15	อาคารสำนักศิลปะและวัฒนธรรม	128	อาคาร 1 ชั้น	2545
16	อาคารองค์การนักศึกษา	144	อาคาร 1 ชั้น	2545
17	อาคารพิพิธภัณฑ์ชีวิต 1	109	อาคาร 1 ชั้น	2545
18	อาคารพิพิธภัณฑ์ชีวิต 2	36	อาคาร 1 ชั้น	2548
19	อาคารสถาบันวิจัยและพัฒนา	560	กลุ่มอาคาร	2552
20	โรงผลิตน้ำประปาผิวดิน	135	คสล. 1 ชั้น	2553
21	อาคารองค์การนักศึกษา	1,050	คสล. 3 ชั้น	2557
22	อาคารบริหารงานกลาง	28,100	คสล. 3 ชั้น	2558
23	อาคารยุ่งฉางตามภูมิปัญญาไทยวน	36	คสล. 2 ชั้น	2558
อาคารหอประชุมและโรงอาหาร จำนวน 5 หลัง				
1	อาคารโรงอาหารโรงเรียนสาธิต (อาคารสาธิต 3)	400	อาคาร 1 ชั้น	2524
2	อาคารหอประชุมกาสะลองคำ	1,586	อาคาร 1 ชั้น	2519
3	อาคารหอประชุมสุพรรณิการ์	1,036	อาคาร 1 ชั้น	2540
4	อาคารศูนย์อาหารมหาวิทยาลัยราชภัฏเชียงราย (Food Center)	1,652	อาคาร 1 ชั้น	2540
5	อาคารศูนย์การประชุมนานาชาติ	13,230	คสล. 2 ชั้น	2552
อาคารหอพักและบ้านพัก จำนวน 9 หลัง				
1	Uni Dorm 1	1,350	อาคาร 3 ชั้น	2520
2	Uni Dorm 2	1,350	อาคาร 3 ชั้น	2520
3	Uni Dorm 3	1,350	อาคาร 3 ชั้น	2520
4	Uni Dorm 4	1,350	อาคาร 3 ชั้น	2520
5	Uni Dorm 5	1,350	อาคาร 3 ชั้น	2520
6	Uni Dorm 6	1,350	อาคาร 3 ชั้น	2520
7	Uni Dorm 7	1,500	อาคาร 3 ชั้น	2547
8	Uni House (Single)	1,882	อาคาร 4 ชั้น	2545
9	Uni House (Family)	2,645	อาคาร 4 ชั้น	2545

ที่	ชื่ออาคาร	พื้นที่ ใช้อาศัย (ตร.ม.)	ลักษณะของอาคาร	ปีที่ก่อสร้างแล้วเสร็จ
สนามกีฬาและโรงยิม จำนวน 4 หลัง				
1	อาคารพลศึกษา	120	อาคาร 1 ชั้น	2545
2	อาคารไตรกอล์ฟ	288	อาคาร 2 ชั้น	2547
3	อาคารศูนย์กีฬาเอนกประสงค์	11,132	กลุ่มอาคาร	2554
4	อาคารเอนกประสงค์ (ข้างสนามกีฬาเอนกประสงค์) พิภูลทอง	540	คสล. 1 ชั้น	2554
อาคารที่อยู่ระหว่างก่อสร้าง จำนวน 2 หลัง				
1	อาคารสถานพยาบาล อาคารแพทย์แผนไทย	1,397	คสล. 3 ชั้น	2559
2	อาคารศูนย์การเรียนรู้เฉลิมพระเกียรติในพระบาทสมเด็จพระเจ้าอยู่หัว รัชกาลที่ 9	4,921	คสล. 3 ชั้น	2559

• ข้อมูล ณ วันที่ 11 กันยายน 2558 จาก กองอาคารสถานที่

ระบบสาธารณูปโภค

- ถนนมหาวิทยาลัย ความยาวทั้งสิ้น 18 กิโลเมตร
- ระบบประปามหาวิทยาลัย กำลังการผลิต 300 ลูกบาศก์เมตรต่อชั่วโมง
- ระบบไฟฟ้า สามารถจ่ายพลังงานได้ 9,570 KVA.
- ระบบโทรศัพท์ จำนวน 456 เลขหมาย สามารถรองรับคู่สายได้มากกว่า 600 เลขหมาย มีคู่สายภายนอก 24 วงจร
- ระบบบำบัดน้ำเสีย ความสามารถในการบำบัดน้ำเสียวันละ 900 ลูกบาศก์เมตร
- อ่างเก็บน้ำเพื่อการผลิตน้ำประปา ความจุทั้งสิ้น 1,018,293 ลูกบาศก์เมตร



ความร่วมมือกับหน่วยงานต่างประเทศ

มหาวิทยาลัยราชภัฏเชียงราย ได้มีการลงนามความร่วมมือกับหน่วยงาน และองค์กรในต่างประเทศ เพื่อแลกเปลี่ยนความร่วมมือทางด้านวิชาการ นักศึกษา บุคลากร การวิจัย ศิลปวัฒนธรรม โดยได้มีการลงนามความร่วมมือมาตั้งแต่ปี พ.ศ. 2546 – พ.ศ. 2558 และมีความร่วมมือในทางปฏิบัติ ดังนี้

หน่วยงานและองค์กร	ประเทศ	ขอบข่ายความร่วมมือ	วันที่ลงนาม ความร่วมมือ
1. Luang Prabang Teacher Training College	สาธารณรัฐประชาธิปไตยประชาชนลาว	การแลกเปลี่ยน อาจารย์และนักศึกษา	23 กรกฎาคม 2546
2. Xishuangbanna Vocational & Technical College	สาธารณรัฐประชาชนจีน	การศึกษา	พ.ศ. 2546
3. Yuxi Normal University	สาธารณรัฐประชาชนจีน	การศึกษา/ วัฒนธรรม/การวิจัย	19 กรกฎาคม 2547
4. Aichi University of Education	ญี่ปุ่น	การแลกเปลี่ยน อาจารย์และนักศึกษา	25 พฤศจิกายน 2547
5. Yunnan Nationalities University	สาธารณรัฐประชาชนจีน	การวิจัย/การแลกเปลี่ยนบุคลากร	10 มิถุนายน 2548
6. Simao Vocational Education Center	สาธารณรัฐประชาชนจีน	การศึกษา	14 สิงหาคม 2548
7. Pu'er University	สาธารณรัฐประชาชนจีน	การศึกษา	15 พฤษภาคม 2549
8. Guangxi University for Nationalities	สาธารณรัฐประชาชนจีน	การศึกษา	16 มิถุนายน 2549
9. Yunnan University of Traditional Chinese Medicine	สาธารณรัฐประชาชนจีน	การแพทย์แผนจีน/ การแพทย์แผนไทย	17 กรกฎาคม 2549
10. โรงพยาบาลการแพทย์ไตแคว้นสิบสองปันนา	สาธารณรัฐประชาชนจีน	การแพทย์แผนจีน/ การแพทย์แผนไทย	18 กรกฎาคม 2549
11. Luang Namtha Teacher Training College	สาธารณรัฐประชาธิปไตยประชาชนลาว	การแลกเปลี่ยน อาจารย์และนักศึกษา	14 พฤศจิกายน 2549
12. Yunnan University	สาธารณรัฐประชาชนจีน	การศึกษา	2 มีนาคม 2550
13. Kunming University	สาธารณรัฐประชาชนจีน	การศึกษา	2 มีนาคม 2550
14. Ho Chi Minh City Open University	สาธารณรัฐสังคมนิยมเวียดนาม	การแลกเปลี่ยน อาจารย์และนักศึกษา	16 กรกฎาคม 2550
15. Royal University of Phnom Penh	ราชอาณาจักรกัมพูชา	การแลกเปลี่ยน อาจารย์และนักศึกษา	3 ตุลาคม 2550
16. Southwest Jiaotong University	สาธารณรัฐประชาชนจีน	การศึกษา	26 มกราคม 2551
17. Dali University	สาธารณรัฐประชาชนจีน	การแลกเปลี่ยน อาจารย์และนักศึกษา	3 เมษายน 2551
18. Huntington University	แคนาดา	การวิจัย	-
19. Tangshan Normal University	สาธารณรัฐประชาชนจีน	การศึกษา	17 พฤศจิกายน 2551
20. Guangxi City College	สาธารณรัฐประชาชนจีน	การศึกษา	2 พฤษภาคม 2552

หน่วยงานและองค์กร	ประเทศ	ขอบข่ายความร่วมมือ	วันที่ลงนาม ความร่วมมือ
21. The Broadcasting Board of Governors	สหรัฐอเมริกา	การรับสัญญาณการกระจายเสียงทางวิทยุ	1 ธันวาคม 2552
22. มหาวิทยาลัยการแพทย์จิ้นกวางสี	สาธารณรัฐประชาชนจีน	การแพทย์แผนจีน และการแพทย์พื้นบ้าน	7 ธันวาคม 2552
23. โรงพยาบาลชนชาติจ้วง มณฑลกวางสี	สาธารณรัฐประชาชนจีน	การแพทย์แผนจีน และการแพทย์พื้นบ้าน	7 ธันวาคม 2552
24. Chuxiong Normal University	สาธารณรัฐประชาชนจีน	การศึกษา/โครงการฝึกประสบการณ์วิชาชีพในต่างประเทศ (IIP)	9 ธันวาคม 2552
25. Jiangsu University	สาธารณรัฐประชาชนจีน	-	28 เมษายน 2553
26. Minzu University of China	สาธารณรัฐประชาชนจีน	การร่วมวิจัย ภาษาชาติพันธุ์ต่างๆ	28 ตุลาคม 2553
27. Yunnan Land & Resources Vocational College	สาธารณรัฐประชาชนจีน	การแลกเปลี่ยน อาจารย์และนักศึกษา	12 ธันวาคม 2553
28. Baoshan College of Traditional Chinese Medicine	สาธารณรัฐประชาชนจีน	การแพทย์แผนจีน และการแพทย์พื้นบ้าน	-
29. Pharmaceutical Factory No.3	สาธารณรัฐประชาธิปไตยประชาชนลาว	การแพทย์แผนจีน และการแพทย์พื้นบ้าน	20 มกราคม 2554
30. Institute of Traditional Medicine	สาธารณรัฐประชาธิปไตยประชาชนลาว	การแพทย์พื้นบ้าน และการแพทย์ทางเลือก	27 มกราคม 2554
31. Guangxi College of Physical Education	สาธารณรัฐประชาชนจีน	การแลกเปลี่ยน อาจารย์และนักศึกษา	26 พฤษภาคม 2554
32. Yunnan University of Finance and Economics	สาธารณรัฐประชาชนจีน	การแลกเปลี่ยน อาจารย์และนักศึกษา	13 พฤศจิกายน 2554
33. สถาบันศิลปกรรมกวางสี	สาธารณรัฐประชาชนจีน	ศิลปกรรม และวัฒนธรรม	18 พฤศจิกายน 2554
34. Hechi University	สาธารณรัฐประชาชนจีน	โครงการฝึกประสบการณ์วิชาชีพในต่างประเทศ (IIP)	15 มีนาคม 2555
35. วิทยาลัยประชานุฑิต	สาธารณรัฐประชาธิปไตยประชาชนลาว	การแลกเปลี่ยน อาจารย์และนักศึกษา	26 พฤษภาคม 2555
36. Kyung Hee University	สาธารณรัฐเกาหลี	การวิจัย	10 กรกฎาคม 2555
37. Gui Zhou Minzu University	สาธารณรัฐประชาชนจีน	การศึกษา	15 พฤศจิกายน 2555
38. Fu Tian University	สาธารณรัฐประชาชนจีน	การศึกษา	16 พฤศจิกายน 2555
39. Lincang Teachers College	สาธารณรัฐประชาชนจีน	การศึกษา	27 พฤศจิกายน 2555

หน่วยงานและองค์กร	ประเทศ	ขอบข่ายความร่วมมือ	วันถึงนาม ความร่วมมือ
40. Korean International Cooperation Agency (KOICA)	สาธารณรัฐเกาหลี	การแลกเปลี่ยน อาจารย์	22 เมษายน 2556
41. Primus Energie GmbH.	เยอรมนี	แลกเปลี่ยนความรู้ ทางด้านพลังงาน ทดแทน	กรกฎาคม 2556
42. มหาวิทยาลัยการแพทย์ และเภสัชศาสตร์นครโฮจิมินห์	สาธารณรัฐสังคมนิยม เวียดนาม	พัฒนาบุคลากรและ แลกเปลี่ยนเรียนรู้ ทางด้านการแพทย์ พื้นบ้านและสมุนไพร	17 กรกฎาคม 2556
43. วิทยาลัยครูหลวงน้ำทา	สาธารณรัฐประชาธิปไตย ประชาชนลาว	ลงนามสัญญาความร่วมมือทางวิชาการ	6 สิงหาคม 2556
44. Saint Louis University	สาธารณรัฐฟิลิปปินส์	การศึกษา	29 สิงหาคม 2556
45. CR5-KT Joint Venture	สาธารณรัฐประชาธิปไตย ประชาชนลาว	ทดสอบวัสดุสำหรับ งานก่อสร้างสะพาน ข้ามแม่น้ำโขง	มกราคม 2555- ตุลาคม 2556
46. Yunnan Jiaotong College	สาธารณรัฐประชาชนจีน	การศึกษา	28 กุมภาพันธ์ 2557
47. Chonbuk National University	สาธารณรัฐเกาหลี	การศึกษา	14 ตุลาคม 2557
48. Hansung University	สาธารณรัฐเกาหลี	การศึกษา	14 ตุลาคม 2557
49. Budapest Business School	สาธารณรัฐฮังการี	โครงการแลกเปลี่ยน นักศึกษาฝึก ประสบการณ์วิชาชีพ ณ Budapest Business School, Faculty of Commerce, Catering and Tourism ประเทศฮังการี	
50. สถาบันการแพทย์ภูพาน มหาวิทยาลัยแพทยศาสตร์ภูพาน	ราชอาณาจักรภูฏาน	ความร่วมมือด้าน การศึกษา ฝึกอบรม และการวิจัยด้านการ แพทย์พื้นบ้านและ การแพทย์ทางเลือก	12 กันยายน 2557
51. SINO-THAI ENGINEERING & CONSTRUCTION PUBLIC CO.,LTD.	สาธารณรัฐประชาธิปไตย ประชาชนลาว	ทดสอบและตรวจสอบ วัสดุทางวิศวกรรมโยธา	17 กันยายน 2557
52. Guangxi University	สาธารณรัฐประชาชนจีน	การศึกษา	15 ธันวาคม 2557
53. Nanhua University	สาธารณรัฐประชาชนจีน	การศึกษา	17 มกราคม 2558
54. Inje University	สาธารณรัฐเกาหลี	การศึกษา	16 กุมภาพันธ์ 2558

หน่วยงานและองค์กร	ประเทศ	ขอบข่ายความร่วมมือ	วันถึงนาม ความร่วมมือ
55. Sejong University	สาธารณรัฐเกาหลี	การศึกษา	17 กุมภาพันธ์ 2558
56. National Hsinchu University of Education	สาธารณรัฐประชาชนจีน	การศึกษา	24 มีนาคม 2558
57. National Pingtung University of Science and Technology	สาธารณรัฐประชาชนจีน	การศึกษา	25 มีนาคม 2558
58. Kathmandu University	สหพันธ์สาธารณรัฐ ประชาธิปไตยเนปาล	การศึกษา	1 เมษายน 2558

• ข้อมูล ณ วันที่ 27 สิงหาคม 2558 จาก กองวิเทศสัมพันธ์



การพัฒนาการศึกษา

มหาวิทยาลัยราชภัฏเชียงราย ได้จัดกิจกรรมสำหรับพัฒนานักศึกษานอกเหนือจากการเรียนการสอนในห้องเรียน ทั้งนี้เพื่อเสริมสร้างประสบการณ์ชีวิตให้กับนักศึกษา กิจกรรมนักศึกษาจะเป็นส่วนหนึ่งที่จะทำให้นักศึกษามีความพร้อมทางด้านบุคลิกภาพ ความฉลาดทางอารมณ์ ทักษะชีวิต และการใช้ปัญญาควบคู่กับคุณธรรม จริยธรรม สามารถฝึกการคิดแบบมีเหตุผล รู้จักการทำงานร่วมกับผู้อื่น การยอมรับฟังความคิดเห็นของผู้อื่น สามารถที่จะแก้ไขปัญหาต่างๆ ที่เกิดขึ้นได้ ซึ่งมหาวิทยาลัยได้จัดกิจกรรมในหลายลักษณะ เช่น กิจกรรมส่งเสริมทักษะทางวิชาการและวิชาชีพ กิจกรรมกีฬาและการส่งเสริมสุขภาพ กิจกรรมสังคมและบำเพ็ญประโยชน์ กิจกรรมรักษาสีสิ่งแวดล้อม กิจกรรมนันทนาการ และกิจกรรมส่งเสริมศิลปวัฒนธรรม เป็นต้น

โดยในปี 2559 มหาวิทยาลัยมีจุดเน้นการพัฒนานักศึกษาในเรื่องการสนับสนุนโครงงานวิชาการระดับคณะ และการจัดแสดงนิทรรศการและประกวดผลงานนักศึกษา และมีโครงการสำหรับพัฒนานักศึกษาซึ่งจัดสรรจากงบประมาณแผ่นดินและเงินรายได้ รวม 4 โครงการ 23 กิจกรรม รวมงบประมาณ 12,767,200 บาท รายละเอียดการดำเนินงาน ดังนี้

โครงการและกิจกรรมด้านการพัฒนาการศึกษา ประจำปีงบประมาณ พ.ศ. 2559

ชื่อโครงการ	ชื่อกิจกรรม
1. พัฒนานักศึกษาให้มีคุณลักษณะบัณฑิตตามกรอบมาตรฐานคุณวุฒิระดับอุดมศึกษาแห่งชาติ	1.1 เสริมสร้างคุณธรรมและจริยธรรม 1.2 เสริมความรู้ทางด้านวิชาการ 1.3 เสริมทักษะทางปัญญากระบวนการคิดวิเคราะห์ 1.4 เสริมทักษะความสัมพันธ์ระหว่างบุคคลและความรับผิดชอบ 1.5 เสริมทักษะการวิเคราะห์เชิงตัวเลขการสื่อสารและการใช้เทคโนโลยีสารสนเทศ 1.6 จัดกิจกรรมให้ความรู้และทักษะการประกันคุณภาพการศึกษาแก่นักศึกษา
2. เสริมสร้างศักยภาพนักศึกษาให้เป็นไปตามอัตลักษณ์ของมหาวิทยาลัย	2.1 เสริมสร้างความเป็นผู้นำให้กับนักศึกษา 2.2 จัดอาสาบำเพ็ญประโยชน์ 2.3 ผลงานวิชาการของนักศึกษา 2.4 จัดทำโครงงานนิทรรศการและประกวดผลงานนักศึกษาระดับมหาวิทยาลัย 2.5 เข้าร่วมการแข่งขันทักษะทางวิชาการหรือนำเสนอผลงานของนักศึกษา 2.6 เสริมสร้างผู้ประกอบการรุ่นเยาว์

ชื่อโครงการ	ชื่อกิจกรรม
3. พัฒนานักศึกษาให้เป็นไปตามคุณลักษณะบัณฑิตที่พึงประสงค์ มร.ชร.	3.1 เสริมสร้างทักษะทางด้านสารสนเทศ สื่อและเทคโนโลยี 3.2 เสริมสร้างทักษะทางด้านภาษาและการสื่อสารเพื่อเตรียมความพร้อมสู่ประชาคมอาเซียน 3.3 ส่งเสริมสุขภาพอนามัย 3.4 เสริมสร้างคุณธรรมจริยธรรม ค่านิยมที่ดีและประชาธิปไตย 3.5 ส่งเสริมศิลปะและวัฒนธรรม 3.6 ให้ความรู้และทักษะการประกันคุณภาพ 3.7 บัณฑิตนิเทศน์ศึกษาก่อนสำเร็จการศึกษา 3.8 ชมรมนักศึกษา 3.9 ดำเนินงานองค์การนักศึกษาและสภานักศึกษา
4. แลกเปลี่ยนนักศึกษากับสถาบันการศึกษาต่างประเทศ	4.1 ประสานความร่วมมือทางการศึกษา 4.2 ลงนามความร่วมมือทางการศึกษา



การพัฒนาบุคลากร

มหาวิทยาลัยราชภัฏเชียงราย ได้ดำเนินการพัฒนาศักยภาพบุคลากรอย่างต่อเนื่อง เพื่อเพิ่มประสิทธิภาพด้านทักษะ ความชำนาญในการทำงาน ตลอดจนการปรับเปลี่ยนทัศนคติของบุคลากรทุกระดับ ให้เป็นไปในทิศทางเดียวกัน โดยมหาวิทยาลัยได้พัฒนาศักยภาพบุคลากรในหลายๆ ด้าน เช่น การสนับสนุน การเพิ่มวุฒิการศึกษา การสนับสนุนเข้าสู่ตำแหน่งทางวิชาการ การเข้าร่วมประชุมสัมมนา ฝึกอบรม ตามขอบข่ายหน่วยงานที่รับผิดชอบ รวมถึงการจัดสวัสดิการและส่งเสริมด้านสุขภาพให้กับบุคลากร เป็นต้น

โดยในปี 2559 มหาวิทยาลัยมีจุดเน้นในด้านการบริหารทรัพยากรบุคคลโดยการวิเคราะห์ และกำหนดตำแหน่งงานสายสนับสนุน และมีโครงการสำหรับพัฒนาบุคลากรซึ่งจัดสรรจากงบประมาณแผ่นดิน และเงินรายได้ รวม 2 โครงการ 9 กิจกรรม รวมงบประมาณ 238,574,200 บาท รายละเอียดการดำเนินงาน ดังนี้

โครงการและกิจกรรมด้านการพัฒนาบุคลากร ประจำปีงบประมาณ พ.ศ. 2559

ชื่อโครงการ	ชื่อกิจกรรม
1. ส่งเสริมและพัฒนาบุคลากร	1.1 พัฒนาศักยภาพอาจารย์ด้านวิชาการและวิชาชีพ 1.2 พัฒนาศักยภาพอาจารย์ด้านภาษาต่างประเทศ 1.3 พัฒนาศักยภาพอาจารย์ด้านการประยุกต์ใช้เทคโนโลยีในการจัดการเรียนการสอน 1.4 ศึกษาดูงานเพื่อเพิ่มวิสัยทัศน์ของบุคลากร 1.5 เสริมสร้างทักษะทางวิชาชีพให้กับบุคลากรสายสนับสนุน 1.6 พัฒนาบุคลากรด้านการท่องเที่ยว 1.7 พัฒนาศักยภาพอาจารย์เพื่อเตรียมความพร้อมเพื่อการเข้าสู่ประชาคมอาเซียน
2. บริหารและพัฒนาคุณภาพบุคลากร	2.1 พัฒนากฎระเบียบผู้บริหาร 2.2 พัฒนาศักยภาพบุคลากรสายสนับสนุน



การวิจัยและงานสร้างสรรค์

การวิจัยและพัฒนาเป็นภารกิจสำคัญอีกภารกิจหนึ่งของมหาวิทยาลัยราชภัฏเชียงราย ที่จะสามารถนำองค์ความรู้จากการวิจัยไปบูรณาการสู่การเรียนการสอน และนำไปใช้ประโยชน์ เพื่อช่วยแก้ไขปัญหาและพัฒนาชุมชนได้อย่างยั่งยืน

โดยในปี 2559 มหาวิทยาลัยมีจุดเน้นการวิจัยในเรื่องการวิจัยรับใช้สังคมซึ่งจัดสรรงบประมาณจากงบประมาณแผ่นดินและเงินรายได้ รวม 5 โครงการ 8 กิจกรรม รวมงบประมาณ 20,264,600 บาท และจัดสรรจากเงินกองทุนสนับสนุนการวิจัย จำนวน 5 โครงการหลัก รวมงบประมาณ 12,391,234.81 บาท

โครงการและกิจกรรมด้านการวิจัยและงานสร้างสรรค์ ที่จัดสรรจากงบกองทุนสนับสนุนการวิจัย ประจำปีงบประมาณ พ.ศ. 2559

1. โครงการสนับสนุนการดำเนินงานวิจัยผูกพันต่อเนื่อง จากปีงบประมาณ 2557 - 2558 จำนวน 169 เรื่อง
2. โครงการการวิจัยที่สอดคล้องกับยุทธศาสตร์ของมหาวิทยาลัย หรือยุทธศาสตร์ชาติ
 - ทุนสนับสนุนงานวิจัยระดับมหาวิทยาลัย เพื่อพัฒนาศาสตร์สร้างองค์ความรู้ และพัฒนาการเรียนการสอน
 - ทุนสนับสนุนงานวิจัยระดับคณะ วิทยาลัย สำนักวิชา เพื่อพัฒนาองค์ความรู้และพัฒนาการเรียนการสอน
 - ทุนสนับสนุนงานวิจัยระดับหน่วยงาน เพื่อพัฒนาองค์ความรู้และพัฒนาการเรียนการสอน
 - ทุนสนับสนุนงานวิจัยของบุคลากรสาย ก และนักวิจัย เพื่อพัฒนาความรู้และพัฒนาการเรียนการสอน
 - ทุนสนับสนุนงานวิจัยของนักศึกษาทั้งระดับปริญญาตรี ปริญญาโท และปริญญาเอก
3. โครงการสนับสนุนและพัฒนาบุคลากรในการทำวิจัย
 - พัฒนาศักยภาพในการทำวิจัยอย่างมีศักยภาพ
 - ทุนสนับสนุนการขอรับสิทธิบัตร และลิขสิทธิ์ทรัพย์สินทางปัญญาที่เกี่ยวข้องกับการวิจัย และการตีพิมพ์
4. งบประมาณสำหรับสนับสนุนการเผยแพร่ผลงานวิจัย
 - ทุนสนับสนุนการจัดทำวารสารเอกสารงานวิจัย และสื่อเผยแพร่ผลงานวิจัย
 - ทุนสนับสนุนการจัดสัมมนาและเผยแพร่ผลงานวิจัย สนับสนุนการนำเสนอผลงานวิจัย และกิจกรรมที่เกี่ยวข้องกับการวิจัย
5. โครงการบริหารงานกองทุนสนับสนุนงานวิจัยเพื่อการพัฒนา

นอกจากนั้นมหาวิทยาลัยยังส่งเสริม สนับสนุน ให้บุคลากรขอรับทุนสนับสนุนการทำวิจัย จากหน่วยงานภายนอก เช่น สำนักงานสนับสนุนการวิจัย (สกว.) สำนักงานพัฒนาวิทยาศาสตร์และเทคโนโลยีแห่งชาติ (สวทช.) สำนักงานคณะกรรมการการอุดมศึกษา (สกอ.) สำนักงานคณะกรรมการวิจัยแห่งชาติ (วช.) สถาบันวิจัยเพื่อการพัฒนาการท่องเที่ยวไทย สำนักงานปลัดกระทรวงทรัพยากรธรรมชาติและสิ่งแวดล้อม สำนักงานกองทุนสนับสนุนการสร้างเสริมสุขภาพ (สสส.) และองค์กรปกครองส่วนท้องถิ่น เป็นต้น

การบริการวิชาการแก่สังคม

มหาวิทยาลัยราชภัฏเชียงราย เป็นสถาบันอุดมศึกษาเพื่อการพัฒนาท้องถิ่น ภารกิจด้านการให้บริการวิชาการแก่สังคมจึงเป็นภารกิจที่สำคัญอย่างยิ่ง โดยได้มีการนำองค์ความรู้ทางวิชาการด้านต่างๆ ออกเผยแพร่สู่ชุมชน เพื่อให้ชุมชนเกิดความเข้มแข็ง สามารถพึ่งพาตนเองได้ รวมถึงเป็นแหล่งความรู้ให้กับประชาชน ชุมชนภายนอกในการเข้าถึงองค์ความรู้ สามารถนำไปพัฒนาตนเอง ชุมชน สังคมได้อย่างยั่งยืน โดยในปี 2559 มหาวิทยาลัยมีจุดเน้นด้านการบริการวิชาการแก่สังคมที่เป็นการให้บริการวิชาการแก่สังคมบนพื้นฐานของพื้นที่ การแก้ไขปัญหาความต้องการของสังคม และการให้บริการวิชาการสู่ระดับภูมิภาคลุ่มน้ำโขง ซึ่งจัดสรรงบประมาณจากงบประมาณแผ่นดินและเงินรายได้ รวม 8 โครงการ 14 กิจกรรม รวมงบประมาณ 8,306,900 บาท

รายละเอียดการดำเนินกิจกรรม ประจำปีงบประมาณ พ.ศ. 2559

1. กิจกรรมด้านการส่งเสริมและสืบสานโครงการอันเนื่องมาจากพระราชดำริ เช่น โครงการส่งเสริมคุณภาพการศึกษาในโรงเรียนตำรวจตระเวนชายแดน กิจกรรมทูบีนัมเบอร์วัน กิจกรรมอนุรักษ์พันธุกรรมพืชอันเนื่องมาจากพระราชดำริสมเด็จพระเทพรัตนราชสุดาฯ สยามบรมราชกุมารี และกิจกรรมเทิดพระเกียรติในวันสำคัญต่าง ๆ เป็นต้น
2. กิจกรรมด้านการร่วมแก้ไขปัญหาของชุมชนและท้องถิ่น เช่น การจัดเวทีเสวนาทางวิชาการ แก่ผู้นำชุมชน ประชาชน หน่วยงานภาครัฐ/ เอกชน/ NGO เป็นต้น
3. กิจกรรมด้านการอบรม/ ประชุมสัมมนาให้ความรู้แก่ประชาชน
4. กิจกรรมด้านการเข้าร่วมเป็นผู้เชี่ยวชาญด้านวิชาการ วิทยากรบรรยาย อบรม แก่หน่วยงานภายนอก
5. กิจกรรมด้านการเข้าร่วมเป็นกรรมการที่ปรึกษาวิทยานิพนธ์แก่หน่วยงานภายนอก
6. กิจกรรมด้านการเข้าร่วมกิจกรรมกับจังหวัดในงานวันสำคัญต่างๆ



การกำนุบำรุงศิลปวัฒนธรรม

การทำนุบำรุงศิลปะและวัฒนธรรม ของมหาวิทยาลัยราชภัฏเชียงรายได้ดำเนินงานส่งเสริม และเน้นให้นักศึกษามีจิตสำนึก เห็นคุณค่าของวัฒนธรรมท้องถิ่น สิ่งแวดล้อม และศิลปกรรมในชุมชน รวมถึงได้มีการส่งเสริมเผยแพร่วัฒนธรรมท้องถิ่น โดยการใช้เทคโนโลยีนวัตกรรมร่วมสมัยการสร้างร่วมมือในการอนุรักษ์ส่งเสริม และเผยแพร่ศิลปวัฒนธรรมท้องถิ่นและศิลปวัฒนธรรมของอนุภูมิภาคลุ่มน้ำโขงกับหน่วยงานและองค์กรทั้งภายในประเทศและต่างประเทศ การเป็นแหล่งศึกษาค้นคว้าและรวบรวมข้อมูลทางศิลปวัฒนธรรมของท้องถิ่น การยกย่องเชิดชูเกียรติ ผู้มีผลงานด้านศิลปวัฒนธรรมท้องถิ่น การสนับสนุนการท่องเที่ยวเชิงวัฒนธรรม ซึ่งในปี 2559 มหาวิทยาลัยมีจุดเน้นการทำนุบำรุงศิลปวัฒนธรรมในเรื่องการรวบรวมความรู้จากเอตตะทัคคะของผู้ที่มีความรู้ ความสามารถทางด้านศิลปะและวัฒนธรรม ซึ่งจัดสรรงบประมาณจากงบประมาณแผ่นดินและเงินรายได้ รวม 4 โครงการ 7 กิจกรรม รวมงบประมาณ 3,160,800 บาท รายละเอียดการดำเนินงาน ดังนี้

1. การจัดนิทรรศการหมุนเวียนทางด้านศิลปวัฒนธรรม ให้นักศึกษา เยาวชนและประชาชนทั่วไป ได้เยี่ยมชม ณ หอนิทรรศการหมุนเวียนสำนักศิลปะ และวัฒนธรรม
2. การจัดประชุมสัมมนาทางด้านวัฒนธรรม เพื่อให้ประชาชนได้มีส่วนร่วมในการระดมความคิดเห็นในเรื่องการอนุรักษ์ศิลปวัฒนธรรม
3. การร่วมส่งเสริมอนุรักษ์ประเพณีท้องถิ่นทั้งภายในและภายนอกมหาวิทยาลัย เช่น พิธีถวายเครื่องสักการะล้านนาเนื่องในวันคล้ายวันพระราชสมภพของสมเด็จพระศรีนครินทราบรมราชชนนี การแสดงแสง สี เสียงทางด้านวัฒนธรรม พิธีสงฆ์น้ำพระ พิธีรดน้ำดำหัวผู้เฒ่า ผู้แก่ อาจารย์อาวุโส พิธีทานหาแม่ฟ้าหลวงเพื่อเฉลิมพระเกียรติ การแสดงความจงรักภักดีและสำนึกในพระมหากรุณาธิคุณของสมเด็จพระศรีนครินทราบรมราชชนนี และกิจกรรมทำนุบำรุงศิลปวัฒนธรรมในวันสำคัญทางพระพุทธศาสนา เป็นต้น
4. การให้บริการสืบค้นข้อมูลสารสนเทศทางด้านวัฒนธรรมแก่นักศึกษาและประชาชนทั่วไป ทั้งข้อมูลสารสนเทศที่เป็นวัตถุทางวัฒนธรรม และข้อมูลสารสนเทศที่เป็นเอกสารสิ่งพิมพ์



คณะผู้จัดทำเอกสารสารสนเทศ ประจำปีการศึกษา 2558

ที่ปรึกษา:	ผู้ช่วยศาสตราจารย์นารี จิตรรักษา รองอธิการบดี นางนิตยา ยืนยง ผู้อำนวยการกองนโยบายและแผน
รวบรวมข้อมูล/ วิเคราะห์/ เรียบเรียง:	นางเกสกานดา เชื้อสะอาด นักวิเคราะห์นโยบายและแผน นายวระวิทย์ ศิรินาม นักวิเคราะห์นโยบายและแผน นางสาวสุรีพร คำสม นักวิเคราะห์นโยบายและแผน
คณะทำงาน:	บุคลากรกองนโยบายและแผนทุกคน
หน่วยงานที่รับผิดชอบ:	กองนโยบายและแผน สำนักงานอธิการบดี มหาวิทยาลัยราชภัฏเชียงราย 80 หมู่ 9 ถนนพหลโยธิน อำเภอเมือง จังหวัดเชียงราย โทรศัพท์/ โทรสาร 0 5377 6035 http://plan.crru.ac.th
ปีที่พิมพ์:	ธันวาคม 2558
จำนวนพิมพ์:	500 เล่ม
ออกแบบและพิมพ์:	บริษัท เชียงใหม่ ดอควิวเมเนทารี ดีไซน์ จำกัด



ขอขอบคุณผู้ให้ความอนุเคราะห์ข้อมูล และรูปภาพกิจกรรม
หน่วยงานภายในมหาวิทยาลัยราชภัฏเชียงรายทุกหน่วยงาน