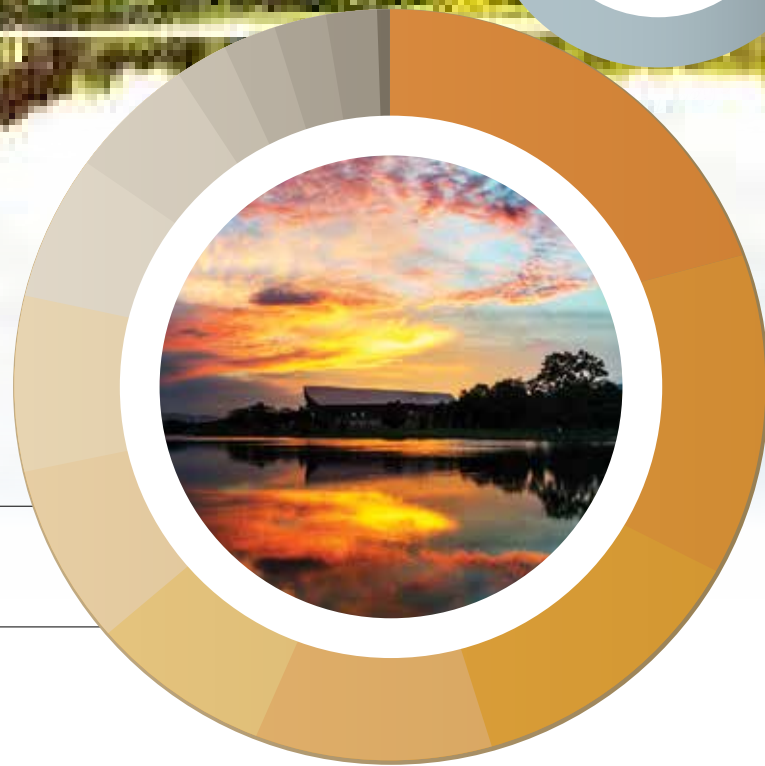




# สารสมบทศ ประจำปีการศึกษา

# 2559



มหาวิทยาลัยราชภัฏเชียงราย



## คำนำ

“เอกสารสารสนเทศ ปีการศึกษา 2559” ฉบับนี้จัดทำขึ้นเพื่อนำเสนอข้อมูลสารสนเทศที่สำคัญซึ่งใช้ในการพัฒนามหาวิทยาลัยราชภัฏเชียงราย โดยสังเขป ซึ่งจะสะท้อนให้เห็นถึงศักยภาพที่มีอยู่ในปัจจุบัน ทิศทางการบริหารจัดการการจัดการศึกษา และการปฏิบัติภารกิจด้านต่างๆ ของการเป็นสถาบันอุดมศึกษาเพื่อการพัฒนาท้องถิ่น

มหาวิทยาลัยราชภัฏเชียงราย หวังเป็นอย่างยิ่งว่าเอกสารฉบับนี้จะอำนวยความสะดวกต่อผู้บริหาร บุคลากร และหน่วยงานต่างๆ ภายในมหาวิทยาลัยที่จะนำข้อมูลไปใช้ประโยชน์ในการวางแผนเพื่อพัฒนางานด้านต่างๆ ตลอดจนบุคคลภายนอกที่สนใจศึกษาค้นคว้า

มหาวิทยาลัยราชภัฏเชียงราย  
กุมภาพันธ์ 2560



 สารบัญ

## CONTENTS 2016

- 6 ทิศทางการพัฒนามหาวิทยาลัยราชภัฏเชียงราย
- 9 ตราสัญลักษณ์ และต้นไม้ประจำมหาวิทยาลัย
- 10 ประวัติและพัฒนาการของมหาวิทยาลัยราชภัฏเชียงราย
- 11 โครงสร้างการบริหารมหาวิทยาลัยราชภัฏเชียงราย
  
- 12 คณะกรรมการสภามหาวิทยาลัยราชภัฏเชียงราย
- 13 คณะกรรมการสภามหาวิทยาลัยราชภัฏเชียงราย
- 14 คณะกรรมการส่งเสริมกิจการมหาวิทยาลัยราชภัฏเชียงราย
- 15 คณะผู้บริหารมหาวิทยาลัยราชภัฏเชียงราย
  
- 17 สรุปสารสนเทศสำคัญ
- 22 หลักสูตรที่เปิดสอน
- 26 นักศึกษา
- 38 ผู้สำเร็จการศึกษา
- 42 ภาวะการดำเนินงานทำของบัณฑิต
- 45 บุคลากร
- 50 งบประมาณ
- 61 การจัดการเรียนการสอนโรงเรียนสาธิต
- 63 พื้นที่ อาคารสถานที่ และระบบสาธารณูปโภค
- 67 ความร่วมมือกับหน่วยงานต่างประเทศ

### ภาคผนวก

- 72 รายชื่อหลักสูตรที่เปิดสอน ปีการศึกษา 2559
- 79 แผนผังระบบเครือข่ายคอมพิวเตอร์ มหาวิทยาลัยราชภัฏเชียงราย
- 80 แผนผังมหาวิทยาลัยราชภัฏเชียงราย



## ทิศทางการพัฒนามหาวิทยาลัยราชภัฏเชียงราย

### ปรัชญา

“สถาบันอุดมศึกษาเพื่อการพัฒนาท้องถิ่น”

### วิสัยทัศน์

“เป็นสถาบันอุดมศึกษาชั้นนำเพื่อการพัฒนาท้องถิ่นและอนุภูมิภาคลุ่มน้ำโขง”

### พันธกิจ

1. ผลิตบัณฑิตตามคุณภาพบัณฑิตระดับอุดมศึกษา มีคุณลักษณะตามอัตลักษณ์ของมหาวิทยาลัย สอดคล้องกับความต้องการของท้องถิ่น ประเทศชาติ และประชาคมอาเซียน
2. มุ่งสร้างองค์ความรู้สู่ความเป็นผู้นำในการพัฒนาท้องถิ่น บนฐานของการวิจัยรับใช้สังคม
3. ให้โอกาสทางการศึกษา ส่งเสริมการสร้างสังคมแห่งการเรียนรู้ตลอดชีวิต และยกระดับคุณภาพชีวิตของประชาชนในท้องถิ่นและกลุ่มชาติพันธุ์
4. ยกระดับการผลิตและพัฒนาคูและบุคลากรทางการศึกษา ให้เป็นไปตามมาตรฐานวิชาชีพหรือสูงกว่า
5. ประสาน และสร้างเครือข่ายความร่วมมือการพัฒนาตามภารกิจหลักเพื่อให้มหาวิทยาลัยเป็นศูนย์กลางของเครือข่ายการพัฒนาในอนุภูมิภาคลุ่มน้ำโขง
6. สร้างความสำนึกรักท้องถิ่นและประเทศ ส่งเสริมวัฒนธรรมประชาธิปไตย และดำรงความเป็นเอกลักษณ์ของวัฒนธรรมล้านนา
7. ศึกษา วิจัย ส่งเสริมและสืบสานโครงการอันเนื่องมาจากพระราชดำริ ดำเนินการป้องกัน แก้ไขปัญหายาเสพติดในสถานศึกษาและชุมชน

### วัตถุประสงค์

1. เพื่อจัดการศึกษาให้บัณฑิตมีคุณภาพตามเกณฑ์มาตรฐานอุดมศึกษา เป็นที่ยอมรับของประเทศและประชาคมอาเซียน
2. เพื่อสร้างความเป็นผู้นำในการพัฒนาท้องถิ่นของมหาวิทยาลัย
3. เพื่อเปิดโอกาสทางการศึกษา พัฒนาคุณภาพชีวิต และสร้างวัฒนธรรมการเรียนรู้ของคนในท้องถิ่นและกลุ่มชาติพันธุ์
4. เพื่อผลิตพัฒนาคูและบุคลากรทางการศึกษา ให้เป็นไปตามมาตรฐานวิชาชีพหรือสูงกว่า
5. เพื่อเป็นศูนย์กลางเครือข่ายในการพัฒนาท้องถิ่นและอนุภูมิภาคลุ่มน้ำโขง
6. เพื่อส่งเสริมให้เกิดความตระหนักและรักท้องถิ่น ส่งเสริมวัฒนธรรมประชาธิปไตย รักษาเอกลักษณ์ของวัฒนธรรมล้านนา
7. เพื่อแก้ปัญหาหลักของชุมชนและสังคม โดยใช้กระบวนการวิจัย และการดำเนินงานตามโครงการอันเนื่องมาจากพระราชดำริ

### เป้าหมาย

1. บัณฑิตของมหาวิทยาลัยมีคุณภาพตามเกณฑ์มาตรฐานอุดมศึกษา และตามอัตลักษณ์ของมหาวิทยาลัย
2. มีงานวิจัยที่สามารถนำไปใช้ในการพัฒนา เกิดประโยชน์ต่อท้องถิ่นและสังคมอย่างยั่งยืน
3. ประชาชนในท้องถิ่นและกลุ่มชาติพันธุ์ได้รับการยกระดับคุณภาพชีวิต เกิดสังคมแห่งการเรียนรู้ โดยผ่านกระบวนการจัดการศึกษา และบริการวิชาการ
4. ครูและบุคลากรทางการศึกษามีมาตรฐานตามวิชาชีพ และเป็นผู้นำในการพัฒนาท้องถิ่น
5. เกิดความร่วมมือที่ผ่านกระบวนการตกลงร่วมกัน (MOU) ในการดำเนินงานพัฒนาท้องถิ่นและอนุภูมิภาคลุ่มน้ำโขง
6. เกิดมาตรฐานทางวัฒนธรรมที่ถูกนำไปปฏิบัติ เพื่อดำรงรักษาความเป็นเอกลักษณ์ของล้านนา เกิดความสำนึกรักท้องถิ่น และมีวัฒนธรรมประชาธิปไตย
7. ประชาชนในท้องถิ่นและกลุ่มชาติพันธุ์ได้รับการพัฒนาคุณภาพชีวิตตามโครงการและกิจกรรมอันเนื่องมาจากพระราชดำริ
8. นักเรียน นักศึกษา และประชาชนในท้องถิ่นมีความรู้ความเข้าใจในการป้องกัน และแก้ไขปัญหา ยาเสพติด

## ประเด็นยุทธศาสตร์การพัฒนา

- ประเด็นยุทธศาสตร์ที่ 1 ยกระดับคุณภาพการจัดการศึกษาให้มีคุณภาพตามเกณฑ์มาตรฐานอุดมศึกษา และเสริมสร้างสมรรถนะในการแข่งขัน
- ประเด็นยุทธศาสตร์ที่ 2 พัฒนานักศึกษาให้เป็นไปตามอัตลักษณ์ของมหาวิทยาลัย และมาตรฐานอุดมศึกษา
- ประเด็นยุทธศาสตร์ที่ 3 เร่งรัดการพัฒนาผลผลิตและคุณภาพงานวิจัย เพื่อยกระดับการพัฒนาท้องถิ่น และอนุภูมิภาคลุ่มน้ำโขง
- ประเด็นยุทธศาสตร์ที่ 4 สร้างนวัตกรรมการให้บริการวิชาการแก่สังคม ที่สอดคล้องกับบริบทและความต้องการของท้องถิ่น และกลุ่มชาติพันธุ์
- ประเด็นยุทธศาสตร์ที่ 5 อนุรักษ์ ทำนุบำรุงศิลปวัฒนธรรม เพื่อคงความเป็นเอกลักษณ์ล้ำนากลุ่มชาติพันธุ์ และสร้างมูลค่าเพิ่มทางวัฒนธรรม
- ประเด็นยุทธศาสตร์ที่ 6 ส่งเสริมการดำเนินงานตามแนวพระราชดำริเพื่อความเข้มแข็งของชุมชน
- ประเด็นยุทธศาสตร์ที่ 7 พัฒนาระบบและกลไกเพื่อเพิ่มประสิทธิภาพการบริหารจัดการองค์กรสู่ความเป็นสากล

## อัตลักษณ์บัณฑิต

“มีความเป็นผู้นำ ใฝ่รู้ สู้งาน คิดได้ ทำเป็น สร้างงานได้ และมีจิตสาธารณะ”

## คุณลักษณะบัณฑิตที่พึงประสงค์

1. มีความเป็นผู้นำที่มีคุณธรรม จริยธรรม
2. มีความรู้ ใฝ่รู้ และทักษะทางปัญญา
3. มีทักษะความสัมพันธ์ระหว่างบุคคล ความรับผิดชอบและจิตสาธารณะ
4. มีทักษะการวิเคราะห์เชิงตัวเลข การสื่อสาร และการใช้เทคโนโลยีสารสนเทศ
5. เป็นบัณฑิตที่เป็นนักปฏิบัติการณ์ที่มีคุณภาพและสามารถสร้างงานได้

## เอกลักษณ์มหาวิทยาลัย

“พัฒนาท้องถิ่นตามแนวทางพระราชดำริ และต่อต้านยาเสพติด”

## ตราสัญลักษณ์ และต้นไม้ประจำมหาวิทยาลัย

### ตราสัญลักษณ์

พระบาทสมเด็จพระปรมินทรมหาภูมิพลอดุลยเดช ทรงพระกรุณาโปรดเกล้าพระราชทานตราสัญลักษณ์ประจำมหาวิทยาลัย ซึ่งเป็นตราพระราชลัญจกรประจำพระองค์รัชกาลที่ 9 เป็นรูปพระที่นั่งอัฐทิศ ประกอบด้วย วงจักร กลางวงจักรมีอักษรเป็น “อุ” หรือเลข 9 รอบวงจักรมีรัศมีเปล่งออกโดยรอบ เหนือจักรเป็นรูปเศวตฉัตรเจ็ดชั้น ฉัตรตั้งอยู่บนพระที่นั่งอัฐทิศ แปลความหมายว่า ทรงมีพระบรมราชานุภาพในแผ่นดิน ประกอบด้วยสีต่างๆ ดังนี้



**สีน้ำเงิน** แทนค่า สถาบันพระมหากษัตริย์ผู้ให้กำเนิด และพระราชทานนาม “ราชภัฏ”

**สีเขียว** แทนค่า แหล่งที่ตั้งของมหาวิทยาลัยราชภัฏ 40 แห่ง ในแหล่งธรรมชาติและสิ่งแวดล้อมที่สวยงาม

**สีทอง** แทนค่า ความเจริญรุ่งเรืองแห่งปัญญา

**สีส้ม** แทนค่า ความรุ่งเรืองทางศิลปวัฒนธรรมท้องถิ่นที่ก้าวไกลใน 40 มหาวิทยาลัย

**สีขาว** แทนค่า ความคิดอันบริสุทธิ์ของนักปราชญ์แห่งพระบาทสมเด็จพระเจ้าอยู่หัว รัชกาลที่ 9

### สีประจำมหาวิทยาลัย



“สีเทา – แสด”

### ต้นไม้ประจำมหาวิทยาลัย

“ต้นกาสะลองคำ” คือ ต้นไม้ประจำมหาวิทยาลัย มีดอกสีแสด มีทรงพุ่มกว้าง ปลูกง่าย ทนทาน โตเร็ว สื่อความหมายถึงความเรียบง่าย ความแข็งแกร่ง ความรุดหน้า และความร่มเย็น



## ประวัติและพัฒนาการของมหาวิทยาลัยราชภัฏเชียงราย

มหาวิทยาลัยราชภัฏเชียงราย ตั้งอยู่เลขที่ 80 หมู่ 9 ตำบลบ้านดู่ อำเภอเมือง จังหวัดเชียงราย พื้นที่จำนวน 940 ไร่ 93 ตารางวา และพื้นที่อำเภอเชียงแสน จำนวน 19 ไร่ 1 งาน 72 ตารางวา รวมทั้งรับผิดชอบดูแลสวนสมเด็จพระศรีนครินทร์เชียงรายอีก จำนวน 625 ไร่ รวมมีพื้นที่รับผิดชอบทั้งหมด 1,584 ไร่ 2 งาน 65 ตารางวา

มหาวิทยาลัยพัฒนาจากโรงเรียนฝึกหัดครูประกาศนียบัตรการศึกษา สู่การเป็นวิทยาลัยครูเชียงราย สถาบันราชภัฏเชียงราย และมหาวิทยาลัยราชภัฏเชียงราย โดยมีประวัติและพัฒนาการ ตามลำดับดังนี้

### โรงเรียนฝึกหัดครูประกาศนียบัตรวิชาการศึกษา

วันที่ 11 กันยายน 2512 จังหวัดเชียงรายได้เสนอเรื่องขอตั้งโรงเรียนฝึกหัดครูประกาศนียบัตรวิชาการศึกษา ต่ออธิบดีกรมการฝึกหัดครู โดยเสนอให้ใช้พื้นที่บริเวณอ่างเก็บน้ำหนองบัว ตำบลบ้านดู่ อำเภอเมือง จังหวัดเชียงราย เป็นสถานที่ในการจัดตั้ง

### วิทยาลัยครูเชียงราย

วันที่ 29 กันยายน 2516 คณะรัฐมนตรีได้มีมติอนุมัติให้จัดตั้งวิทยาลัยครูเชียงราย

ปี พ.ศ. 2518 เริ่มเปิดอบรมการศึกษาภาคฤดูร้อนสำหรับครูประจำการ และเปิดรับนักศึกษา ระดับประกาศนียบัตรวิชาการศึกษา (ป.กศ.) เป็นรุ่นแรก และระดับประกาศนียบัตรวิชาการศึกษาชั้นสูง (ป.กศ.สูง) ในปีต่อมา

ปี พ.ศ. 2520 มีพระราชกฤษฎีกาประกาศยกฐานะวิทยาลัยครูเชียงรายเป็นสถาบันการศึกษา และวิจัย สามารถเปิดสอนได้ถึงระดับปริญญาตรี และเปิดรับนักศึกษาระดับปริญญาตรี ในปี พ.ศ. 2522 จำนวน 2 สาขาวิชาเอก คือ สาขาวิชาภาษาไทย และสาขาวิชาวิทยาศาสตร์ทั่วไป

ปี พ.ศ. 2528 เปิดรับนักศึกษาในสาขาวิชาอื่นในระดับอนุปริญญา สาขาวิชาศิลปศาสตร์ และสาขาวิชาวิทยาศาสตร์ พร้อมทั้งได้มีประกาศกระทรวงศึกษาธิการให้แบ่งส่วนราชการของวิทยาลัยครูเชียงราย ออกเป็น 10 หน่วยงาน เพื่อให้สอดคล้องกับภารกิจของวิทยาลัยครู และให้รวมกลุ่มเป็นสหวิทยาลัย โดยให้วิทยาลัยครูเชียงรายรวมอยู่ในกลุ่ม “**สหวิทยาลัยล้านนา**”

### สถาบันราชภัฏเชียงราย

วันที่ 14 กุมภาพันธ์ 2535 ได้รับพระราชทานชื่อสถาบันว่า “**สถาบันราชภัฏเชียงราย**” แทนชื่อวิทยาลัยครูเชียงรายเดิม เพื่อให้สอดคล้องกับความหลากหลายในการผลิตบัณฑิต

วันที่ 6 มีนาคม 2538 ได้รับพระราชทานตราสัญลักษณ์ประจำสถาบัน เพื่อเป็นสิริมงคลแก่สถาบันราชภัฏ โดยมีตราพระราชลัญจกรในพระบาทสมเด็จพระเจ้าอยู่หัวรัชกาลที่ 9 อยู่ในวงรี และในวงรอบนอกด้านบน มีตัวอักษรภาษาไทยว่า “**สถาบันราชภัฏเชียงราย**” ด้านล่างมีอักษรภาษาอังกฤษว่า “**RAJABHAT INSTITUTE CHIANGRAI**”

### มหาวิทยาลัยราชภัฏเชียงราย

วันที่ 10 มิถุนายน 2547 พระบาทสมเด็จพระเจ้าอยู่หัวภูมิพลอดุลยเดช ทรงลงพระปรมาภิไธย พระราชบัญญัติมหาวิทยาลัยราชภัฏ พ.ศ. 2547 และประกาศในราชกิจจานุเบกษา เมื่อวันที่ 14 มิถุนายน 2547 ส่งผลให้สถาบันราชภัฏเชียงรายได้รับการยกฐานะและปรับเปลี่ยนสถานภาพเป็น “**มหาวิทยาลัยราชภัฏเชียงราย**” ตั้งแต่วันที่ 15 มิถุนายน 2547 เป็นต้นมา

## โครงสร้างการบริหารมหาวิทยาลัยราชภัฏเชียงราย



**นายกสภามหาวิทยาลัย**

ศาสตราจารย์ ดร.สมบัติ อารังธัญวงศ์

**อุปนายกสภามหาวิทยาลัย**

ศาสตราจารย์เกียรติคุณ ดร.มนัส สุวรรณ

**กรรมการสภามหาวิทยาลัยโดยตำแหน่ง**

- |  |   |
|--|---|
| 1. ดร.อภิย์ จันทนจุลกะ                     | <i>ประธานคณะกรรมการส่งเสริมกิจการของมหาวิทยาลัย</i> |
| 2. ผู้ช่วยศาสตราจารย์ ดร.ทศพล อารีนิจ      | <i>อธิการบดีมหาวิทยาลัยราชภัฏเชียงราย</i>           |
| 3. ผู้ช่วยศาสตราจารย์ประทัย พิริยะสุวรรณค์ | <i>ประธานสภาคณาจารย์และข้าราชการ</i>                |

**กรรมการสภามหาวิทยาลัยผู้ทรงคุณวุฒิ**

1. ศาสตราจารย์ ดร.ชาติชาย ณ เชียงใหม่
2. นายแพทย์ปลื้ม ศุภปัญญา
3. รองศาสตราจารย์พรชัย เทพปัญญา
4. นายมนูญ ไยบัวเทศ
5. รองศาสตราจารย์ ดร.วีระชัย พุทธวงศ์
6. นายสมเกียรติ ผลพิสิษฐ์
7. รองศาสตราจารย์ ดร.สมพงษ์ วิทยศักดิ์พันธุ์
8. ศาสตราจารย์กิตติคุณ ดร.สุรพล วิรุฬห์รักษ์
9. ศาสตราจารย์อัจฉรา ชิวพันธ์
10. นายอาสา แม่แน่นรัมย์

**กรรมการสภามหาวิทยาลัยจากคณาจารย์ประจำ**

1. ผู้ช่วยศาสตราจารย์เทพฤทธิ์ เขียวธานี
2. อาจารย์ ดร.นवलนภา จุลสุทธิ
3. อาจารย์นิเวศ จินะบุญเรือง
4. ผู้ช่วยศาสตราจารย์ ดร.ปฏิพันธ์ อุทยานกุล

**กรรมการสภามหาวิทยาลัยจากผู้บริหาร**

1. ผู้ช่วยศาสตราจารย์ ดร.สุชาติ ลีตระกูล
2. อาจารย์ ดร.พิรภานุวัฒน์ ชื่นวงศ์
3. ผู้ช่วยศาสตราจารย์สุทัศน์ คล้ายสุวรรณ
4. อาจารย์ ดร.อนันต์ แก้วดาตีบ

**เลขาธิการสภามหาวิทยาลัย**

ผู้ช่วยศาสตราจารย์เฉลียว ประสิทธิ์วิเศษ

**ประธานสภาวิชาการ**

ผู้ช่วยศาสตราจารย์ ดร.ทศพล อารีนิจ

**กรรมการผู้ทรงคุณวุฒิ**

1. รองศาสตราจารย์ ดร.กิติมา อินทร์ทรัพย์
2. ผู้ช่วยศาสตราจารย์ ดร.เจलय ภูมิพันธ์
3. รองศาสตราจารย์ ดร.ชูชีพ พุทธประเสริฐ
4. นายแพทย์ณัฐวุฒิ ประเสริฐ สิริพงศ์
5. รองศาสตราจารย์ ดร.บุญทวารณ วิงวอน
6. รองศาสตราจารย์ ดร.ศักดิ์ดา จงแก้ววัฒนา

**กรรมการ**

- |                                      |  |
|--------------------------------------|--|
| 1. อาจารย์ ดร.กิตติศักดิ์ นวัตกรรม   | <i>กรรมการจากคณะครุศาสตร์</i>                                |
| 2. อาจารย์ ดร.พิรภานุวัฒน์ ชื่นวงศ์  | <i>กรรมการจากคณะวิทยาศาสตร์และเทคโนโลยี</i>                  |
| 3. อาจารย์ ดร.สหทัย สิทธิวิเศษ       | <i>กรรมการจากคณะมนุษยศาสตร์</i>                              |
| 4. รองศาสตราจารย์ ดร.สมเดช มุ่งเมือง | <i>กรรมการจากคณะวิทยาการจัดการ</i>                           |
| 5. อาจารย์ ดร.มิ่งขวัญ สมพฤกษ์       | <i>กรรมการจากคณะเทคโนโลยีอุตสาหกรรม</i>                      |
| 6. อาจารย์ ดร.กันยานุช เทาประเสริฐ   | <i>กรรมการจากวิทยาลัยการแพทย์พื้นบ้านและการแพทย์ทางเลือก</i> |

**กรรมการและเลขาธิการ**

ผู้ช่วยศาสตราจารย์ ดร.ศรัชัย มุ่งไธสง

**ประธานกรรมการ**

ดร.อภิัย จันทนจุลกะ

**กรรมการผู้ทรงคุณวุฒิ**

1. นายกนก วิศวะกุล
2. นายแพทย์กอบชัย จิตรสกุล
3. นายเด่นชัย เด่นชัยประดิษฐ์
4. ดร.นิวัฒน์ แจ่มอริยวงศ์
5. นายปริญญา จิราวัฒน์
6. นายพิศิษฐ์ บรรดิ
7. นางรัตนา จงสุทธนามณี
8. ดร.ศิริรัช โรจนพฤษ
9. ศาสตราจารย์พิเศษ ดร.สาคร สุขศรีวงศ์
10. ดร.สุภชัย วีระภุชงค์
11. นายสุรยุทธ์ โพธิ์ศิริสุข
12. นายเสริมชัย กิตติรัตนไพบูลย์
13. นายอนันต์ เหล่าธรรมทัศน์

**กรรมการโดยตำแหน่ง**

1. ประธานสภานักศึกษา (นายนักวิทยาศาสตร์ รังสีจันทร์)
2. นายกองคํการนักศึกษา (นายอานนท์ หีบคำ)

**เลขาบุการ**

ผู้ช่วยศาสตราจารย์เฉลียว ประสิทธิ์วิเศษ

**อธิการบดี**

ผู้ช่วยศาสตราจารย์ ดร.ทศพล อารีนิจ

**รองอธิการบดี**

1. ผู้ช่วยศาสตราจารย์เจษฎา สุวรรณ
2. ผู้ช่วยศาสตราจารย์เฉลียว ประสิทธิ์วิเศษ
3. ผู้ช่วยศาสตราจารย์นารี จิตรรักษา
4. ผู้ช่วยศาสตราจารย์ ดร.วัฒนา ยืนยง
5. ผู้ช่วยศาสตราจารย์ ดร.ศรัชัย มุ่งไธสง
6. ผู้ช่วยศาสตราจารย์ ดร.สุชาติ ลีตระกูล

**ผู้ช่วยอธิการบดี**

1. อาจารย์กรรณิการ์ แซ่ไข่
2. ผู้ช่วยศาสตราจารย์ ดร.คมสัน รัตนะสิมากุล
3. รองศาสตราจารย์ ดร.จิรภา ศักดิ์กิตติมาลัย
4. อาจารย์เนรมิต จิตรรักษา

**ผู้บริหารกลุ่มหน่วยงานจัดการศึกษา (หน่วยงานตามกฎกระทรวงศึกษาธิการ)**

- |  |  |
|--|--|
| 1. อาจารย์ ดร.ปรามินทร์ อริเดช           | คณบดีคณะครุศาสตร์                                |
| 2. อาจารย์ ดร. พิรภานุวัฒน์ ชื่นวงศ์     | คณบดีคณะวิทยาศาสตร์และเทคโนโลยี                  |
| 3. ผู้ช่วยศาสตราจารย์สุทัศน์ คล้ายสุวรรณ | คณบดีคณะมนุษยศาสตร์                              |
| 4. รองศาสตราจารย์ ดร.สมเดช มุงเมือง      | คณบดีคณะวิทยาการจัดการ                           |
| 5. ผู้ช่วยศาสตราจารย์ ดร.ไพโรจน์ ด้วงนคร | คณบดีคณะเทคโนโลยีอุตสาหกรรม                      |
| 6. อาจารย์ ดร. กัญยานุช เทาประเสริฐ      | คณบดีวิทยาลัยการแพทย์พื้นบ้านและการแพทย์ทางเลือก |

**ผู้บริหารกลุ่มหน่วยงานจัดการศึกษา (หน่วยงานภายในกำกับมหาวิทยาลัยราชภัฏเชียงราย)**

- |  |   |
|--|---|
| 1. รองศาสตราจารย์ประกายศรี ศรีรุ่งเรือง  | คณบดีสำนักวิชาบริหารรัฐกิจ                    |
| 2. ผู้ช่วยศาสตราจารย์ ดร.ปานฉัตร อากาภิษ | คณบดีสำนักวิชาบัญชี                           |
| 3. รองศาสตราจารย์ ดร.มาฆะ ขิตตะสังคะ     | คณบดีวิทยาลัยนานาชาติ                         |
| 4. อาจารย์ ดร.วรรณะ รัตนพงษ์             | คณบดีสำนักวิชาสังคมศาสตร์                     |
| 5. ผู้ช่วยศาสตราจารย์ ดร.วิจิต นางแล     | คณบดีสำนักวิชาคอมพิวเตอร์และเทคโนโลยีสารสนเทศ |
| 6. ผู้ช่วยศาสตราจารย์ ดร.วิรุณศิริ ใจมา  | คณบดีบัณฑิตวิทยาลัย                           |
| 7. ผู้ช่วยศาสตราจารย์สว่าง กันศรีเวียง   | คณบดีสำนักวิชานิติศาสตร์                      |
| 8. อาจารย์สุพรรณ วนิชปริญญากุล           | คณบดีสำนักวิชาวิทยาศาสตร์สุขภาพ               |
| 9. ผู้ช่วยศาสตราจารย์ ดร.เสียม บุญพัฒน์  | คณบดีสำนักวิชาการท่องเที่ยว                   |





**ผู้บริหารกลุ่มหน่วยงานสนับสนุนการจัดการศึกษา** (หน่วยงานตามกฎกระทรวงศึกษาธิการ)

- |  |  |
|--|--|
| 1. ผู้ช่วยศาสตราจารย์ ดร.ณรงค์ศักดิ์ ศรีสม | ผู้อำนวยการสำนักวิทยบริการและเทคโนโลยีสารสนเทศ |
| 2. ผู้ช่วยศาสตราจารย์ปรีดา จันทน์แจ่มศรี   | ผู้อำนวยการสำนักส่งเสริมวิชาการและงานทะเบียน   |
| 3. นางผ่องศรี ธนกุลพรรณ                    | ผู้อำนวยการสำนักงานอธิการบดี                   |
| 4. อาจารย์สมหวัง อินทร์ไชย                 | ผู้อำนวยการสำนักศิลปะและวัฒนธรรม               |
| 5. อาจารย์ ดร.อนันต์ แก้วดาตีบ             | ผู้อำนวยการสถาบันวิจัยและพัฒนา                 |

**ผู้บริหารกลุ่มหน่วยงานสนับสนุนการจัดการศึกษา** (หน่วยงานภายในกำกับมหาวิทยาลัยราชภัฏเชียงราย)

- |                                  |  |
|----------------------------------|--|
| 1. นายเฉลิมเกียรติ ตุ่นแก้ว      | ผู้อำนวยการโรงเรียนสาธิต   |
| 2. นายชิตณุพงศ์ พงศ์สินโชติ      | ผู้อำนวยการสำนักสื่อสารองค์กร  |
| 3. อาจารย์รัชฎุมิ แซ่ไข่         | ผู้อำนวยการสำนักการศึกษาต่อเนื่องและบริการวิชาการ                                |
| 4. อาจารย์ ดร.ศรวิวรรณ ไชยสุข    | ผู้อำนวยการสถาบันความหลากหลายทางชีวภาพและสิ่งแวดล้อมเพื่อพัฒนาท้องถิ่นและอาเซียน |
| 5. อาจารย์ ดร.สมเกียรติ ตุ่นแก้ว | ผู้อำนวยการศูนย์บ่มเพาะผู้ประกอบการรุ่นเยาว์                                     |

**ผู้บริหารกลุ่มหน่วยงานบริการ** (หน่วยงานภายในกำกับมหาวิทยาลัยราชภัฏเชียงราย)

- |  |  |
|--|--|
| 1. อาจารย์ภูริพัฒน์ แก้วศรี                    | ผู้อำนวยการสำนักบริหารและจัดการทรัพย์สิน                         |
| 2. ผู้ช่วยศาสตราจารย์ ดร.สุทธิพร ธเนศสกุลวัฒนา | ผู้อำนวยการศูนย์บริการตรวจสอบมาตรฐานคุณภาพอาหาร น้ำ และผลิตภัณฑ์ |
| 3. อาจารย์สุรเดช ต่างเพชร                      | ผู้อำนวยการศูนย์บริการวิศวกรรมโยธา                               |

**ผู้บริหารกลุ่มผู้อำนวยการกองในสำนักงานอธิการบดี**

- |   |   |
|---|---|
| 1. นางผ่องศรี ธนกุลพรรณ                 | ผู้อำนวยการสำนักงานอธิการบดี                |
| 2. นางนิตยา ยืนยง                       | ผู้อำนวยการกองนโยบายและแผน                  |
| 3. นางสาวปรานี ทาสีลา                   | ผู้อำนวยการกองบริหารงานบุคคล                |
| 4. นายนิคม อัสสรัดนะสุชิน               | ผู้อำนวยการกองพัฒนานักศึกษา                 |
| 5. นางสาวศุภลักษณ์ ปะภูสะโร             | ผู้อำนวยการกองอาคารสถานที่                  |
| 6. นางสาวพรรณิ ศรีสงคราม                | ผู้อำนวยการกองคลัง                          |
| 7. นายธีรวัฒน์ วังมณี                   | ผู้อำนวยการกองวิเทศสัมพันธ์                 |
| 8. ผู้ช่วยศาสตราจารย์ ดร.นาวัน พรหมใจสา | ผู้อำนวยการกองมาตรฐานวิชาการและประกันคุณภาพ |

**สรุปสารสนเทศสำคัญ ปีการศึกษา 2559**

**1. นักศึกษา ปีการศึกษา 2559**

หน่วยงาน	(1)	(2)	(3)	(4)	(5)
	หลักสูตรที่เปิดสอน	นักศึกษาใหม่	นักศึกษาทั้งหมด	ผู้สำเร็จการศึกษา รุ่นปี 2558	การบึงงานทำของบัณฑิต รุ่นปี 2557*
	(หลักสูตร)	(คน)	(คน)	(คน)	(ร้อยละ)
1. คณะครุศาสตร์	23	1,092	4,529	984	79.91
2. คณะวิทยาศาสตร์และเทคโนโลยี	8	101	567	120	77.54
3. คณะวิทยาการจัดการ	7	968	3,364	406	95.83
4. คณะเทคโนโลยีอุตสาหกรรม	7	273	951	88	77.27
5. คณะมนุษยศาสตร์	11	799	2,584	329	93.46
6. วิทยาลัยการแพทย์พื้นบ้านและการแพทย์ทางเลือก	3	123	430	107	77.28
7. วิทยาลัยนานาชาติ	6	8	107	17	100.00
8. สำนักวิชาสังคมศาสตร์	16	435	1,646	309	57.53
9. สำนักวิชาบัญชี	3	417	1,214	138	75.85
10. สำนักวิชาการท่องเที่ยว	5	222	753	76	64.29
11. สำนักวิชาคอมพิวเตอร์และเทคโนโลยีสารสนเทศ	7	230	864	108	66.67
12. สำนักวิชาวิทยาศาสตร์สุขภาพ	3	154	416	63	100.00
13. สำนักวิชาบริหารรัฐกิจ	3	448	2,147	465	45.12
14. สำนักวิชานิติศาสตร์	1	197	565	78	60.94
<b>รวมทั้งหมด</b>	<b>103</b>	<b>5,467</b>	<b>20,137</b>	<b>3,288</b>	<b>75.81</b>

ที่มา: (1) – (4) สำนักส่งเสริมวิชาการและงานทะเบียน และบัณฑิตวิทยาลัย (สิงหาคม 2559)  
(5) กองพัฒนานักศึกษา (กันยายน 2559)

## 2. บุคลากร ปีงบประมาณ 2560

(หน่วย : คน)

หน่วยงาน	จำนวนบุคลากร			
	สายวิชาการ	บริหาร	สนับสนุนวิชาการ	รวมทั้งสิ้น
1. คณะครุศาสตร์	91	1	23	115
2. คณะวิทยาศาสตร์และเทคโนโลยี	36		20	56
3. คณะวิทยาการจัดการ	39	1	12	52
4. คณะเทคโนโลยีอุตสาหกรรม	39		11	50
5. คณะมนุษยศาสตร์	78		12	90
6. วิทยาลัยการแพทย์พื้นบ้านและการแพทย์ทางเลือก	48		14	62
7. วิทยาลัยนานาชาติ	11		8	19
8. สำนักวิชาสังคมศาสตร์	54		18	72
9. สำนักวิชาบัญชี	12		6	18
10. สำนักวิชาการท่องเที่ยว	19		5	24
11. สำนักวิชาคอมพิวเตอร์และเทคโนโลยีสารสนเทศ	29		8	37
12. สำนักวิชาวิทยาศาสตร์สุขภาพ	20		9	29
13. สำนักวิชาบริหารรัฐกิจ	19		7	26
14. สำนักวิชานิติศาสตร์	8		5	13
15. บัณฑิตวิทยาลัย			7	7
16. สถาบันวิจัยและพัฒนา			7	7
17. สำนักงานอธิการบดี		8	208	216
18. สำนักวิทยบริการและเทคโนโลยีสารสนเทศ			24	24
19. สำนักศิลปะและวัฒนธรรม			12	12
20. สำนักส่งเสริมวิชาการและงานทะเบียน			22	22
21. โรงเรียนสาธิต			49	49
22. สำนักการศึกษาต่อเนื่องและบริการวิชาการ			4	4
23. ศูนย์บ่มเพาะผู้ประกอบการรุ่นเยาว์			6	6

(หน่วย : คน)

หน่วยงาน	จำนวนบุคลากร			
	สายวิชาการ	บริหาร	สนับสนุนวิชาการ	รวมทั้งสิ้น
24. สำนักสื่อสารองค์กร			8	8
25. สถาบันความหลากหลายทางชีวภาพและสิ่งแวดล้อมเพื่อพัฒนาท้องถิ่นและอาเซียน		2	14	16
26. สำนักบริหารและจัดการทรัพย์สิน			52	52
27. ศูนย์บริการวิศวกรรมโยธา			4	4
28. ศูนย์บริการตรวจสอบมาตรฐานคุณภาพ อาหาร น้ำและผลิตภัณฑ์		1	16	17
<b>รวมทั้งหมด</b>	<b>503</b>	<b>13</b>	<b>591</b>	<b>1,107</b>

ที่มา: กองบริหารงานบุคคล (กันยายน 2559)



### 3. งบประมาณ ประจำปี 2560

(หน่วย : บาท)

หน่วยงาน	จำนวนงบประมาณ		
	งบประมาณแผ่นดิน	งบประมาณเงินรายได้	รวม
1. คณะครุศาสตร์	87,045,300	11,172,400	98,217,700
2. คณะวิทยาศาสตร์และเทคโนโลยี	28,298,300	2,501,800	30,800,100
3. คณะวิทยาการจัดการ	25,765,200	5,510,500	31,275,700
4. คณะเทคโนโลยีอุตสาหกรรม	24,400,600	2,319,100	26,719,700
5. คณะมนุษยศาสตร์	36,215,200	6,592,300	42,807,500
6. วิทยาลัยการแพทย์พื้นบ้านและการแพทย์ทางเลือก	24,515,600	16,615,500	41,131,100
7. วิทยาลัยนานาชาติ	3,672,600	5,576,800	9,249,400
8. สำนักวิชาสังคมศาสตร์	43,027,600	7,686,000	50,713,600
9. สำนักวิชาบัญชี	8,391,700	1,533,000	9,924,700
10. สำนักวิชาการท่องเที่ยว	16,809,300	1,327,600	18,136,900
11. สำนักวิชาคอมพิวเตอร์และเทคโนโลยีสารสนเทศ	18,217,800	2,684,800	20,902,600
12. สำนักวิชาวิทยาศาสตร์สุขภาพ	14,664,200	3,036,300	17,700,500
13. สำนักวิชาบริหารธุรกิจ	9,801,500	3,649,200	13,450,700
14. สำนักวิชานิติศาสตร์	4,761,600	1,299,500	6,061,100
15. บัณฑิตวิทยาลัย	2,249,000	1,270,300	3,519,300
16. สถาบันวิจัยและพัฒนา	19,209,000	716,000	19,925,000
17. สำนักงานอธิการบดี	232,739,500	138,824,200	371,563,700
18. สำนักวิทยบริการและเทคโนโลยีสารสนเทศ	10,880,200	6,239,300	17,119,500
19. สำนักศิลปะและวัฒนธรรม	4,952,000	782,700	5,734,700
20. สำนักส่งเสริมวิชาการและงานทะเบียน	8,088,800	2,387,300	10,476,100
21. โรงเรียนสาธิต	11,808,000	3,095,700	14,903,700
22. สำนักการศึกษาต่อเนื่องและบริการวิชาการ	1,682,800	334,200	2,017,000

(หน่วย : บาท)

หน่วยงาน	จำนวนงบประมาณ		
	งบประมาณแผ่นดิน	งบประมาณเงินรายได้	รวม
23. ศูนย์บ่มเพาะผู้ประกอบการรุ่นใหม่	1,644,800	247,800	1,892,600
24. สำนักสื่อสารองค์กร	2,524,300	389,900	2,914,200
25. สถาบันความหลากหลายทางชีวภาพและสิ่งแวดล้อมเพื่อพัฒนาท้องถิ่นและอาเซียน	8,865,800	1,926,200	10,792,000
26. สำนักบริหารและจัดการทรัพย์สิน		231,000	231,000
27. ศูนย์บริการวิศวกรรมโยธา	2,806,800	379,800	3,186,600
28. ศูนย์บริการตรวจสอบมาตรฐานคุณภาพ อาหาร น้ำ และผลิตภัณฑ์	5,627,000	1,948,800	7,575,800
<b>รวมทั้งหมด</b>	<b>658,664,500</b>	<b>230,278,000</b>	<b>888,942,500</b>

ที่มา: กองนโยบายและแผน (ตุลาคม 2559)



## หลักสูตรที่เปิดสอน

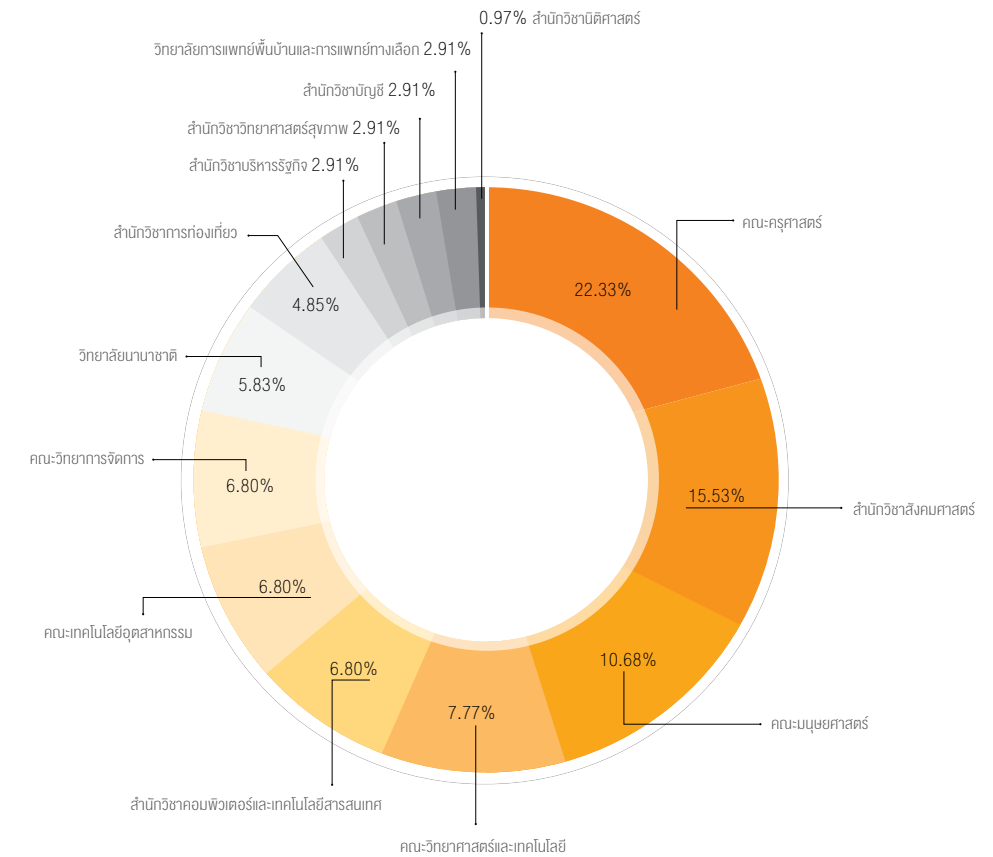
ปีการศึกษา 2559 มหาวิทยาลัยราชภัฏเชียงรายมีหลักสูตรที่เปิดสอนทั้งสิ้น 103 หลักสูตร แบ่งเป็นระดับปริญญาตรี 77 หลักสูตร ระดับประกาศนียบัตรบัณฑิต 1 หลักสูตร ระดับปริญญาโท 17 หลักสูตร และระดับปริญญาเอก 8 หลักสูตร จำแนกได้ดังนี้

### 1. หลักสูตรที่เปิดสอน ปีการศึกษา 2559 จำแนกตามหน่วยงาน

(หน่วย : หลักสูตร)

คณะ/วิทยาลัย/สำนักวิชา	ระดับการศึกษา				รวม	ร้อยละ
	(1) ปริญญาตรี	(2) ประกาศนียบัตร บัณฑิต	(3) ปริญญาโท	(4) ปริญญาเอก		
1. คณะครุศาสตร์	16	1	3	3	23	22.33
2. คณะวิทยาศาสตร์และเทคโนโลยี	7		1		8	7.77
3. คณะวิทยาการจัดการ	4		2	1	7	6.80
4. คณะเทคโนโลยีอุตสาหกรรม	7				7	6.80
5. คณะมนุษยศาสตร์	8		3		11	10.68
6. วิทยาลัยการแพทย์พื้นบ้านและการแพทย์ทางเลือก	1		1	1	3	2.91
7. วิทยาลัยนานาชาติ	4		1	1	6	5.83
8. สำนักวิชาสังคมศาสตร์	11		3	2	16	15.53
9. สำนักวิชาบัญชี	2		1		3	2.91
10. สำนักวิชาการท่องเที่ยว	5				5	4.85
11. สำนักวิชาคอมพิวเตอร์และเทคโนโลยีสารสนเทศ	6		1		7	6.80
12. สำนักวิชาวิทยาศาสตร์สุขภาพ	3				3	2.91
13. สำนักวิชาบริหารรัฐกิจ	2		1		3	2.91
14. สำนักวิชานิติศาสตร์	1				1	0.97
<b>รวม</b>	<b>77</b>	<b>1</b>	<b>17</b>	<b>8</b>	<b>103</b>	<b>100.00</b>

ที่มา: (1) สำนักส่งเสริมวิชาการและงานทะเบียน (กันยายน 2559)  
(2) - (4) บัณฑิตวิทยาลัย (สิงหาคม 2559)



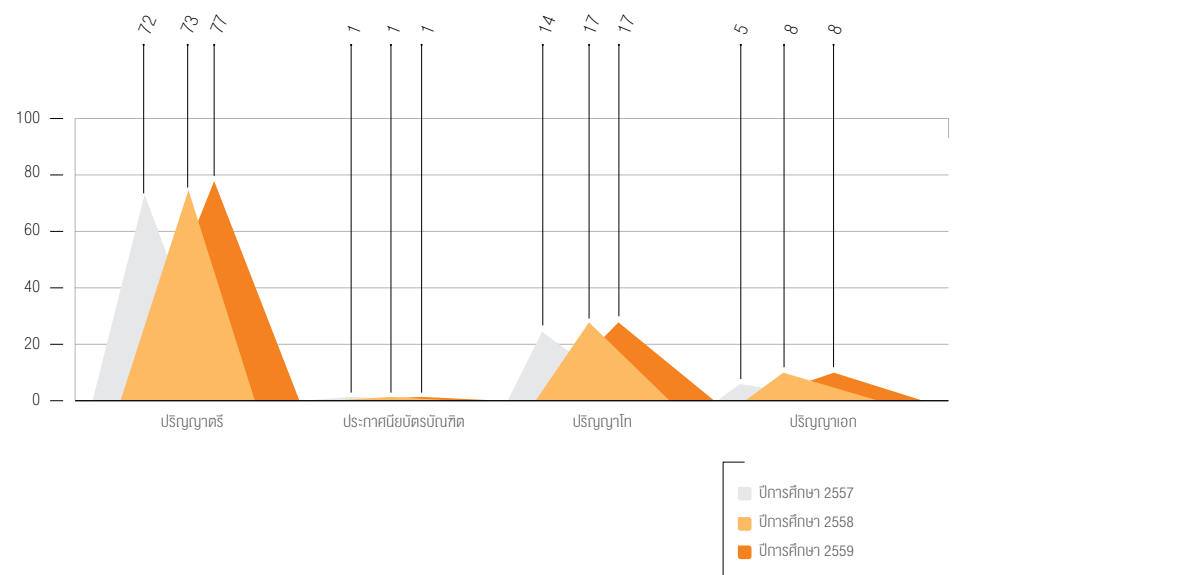
แผนภูมิแสดงจำนวนหลักสูตรที่เปิดสอน ปีการศึกษา 2559 จำแนกตามหน่วยงาน

## 2. เปรียบเทียบจำนวนหลักสูตรที่เปิดสอน ปีการศึกษา 2557-2559 จำแนกตามระดับการศึกษา

หน่วย : หลักสูตร

ระดับการศึกษา	ปีการศึกษา		
	2557	2558	2559
1. ปริญญาตรี	72	73	77
2. ประกาศนียบัตรบัณฑิต	1	1	1
3. ปริญญาโท	14	17	17
4. ปริญญาเอก	5	8	8
<b>รวม</b>	<b>92</b>	<b>99</b>	<b>103</b>

ที่มา: สำนักส่งเสริมวิชาการและงานทะเบียน (2557 - 2559)  
บัณฑิตวิทยาลัย (2557-2559)



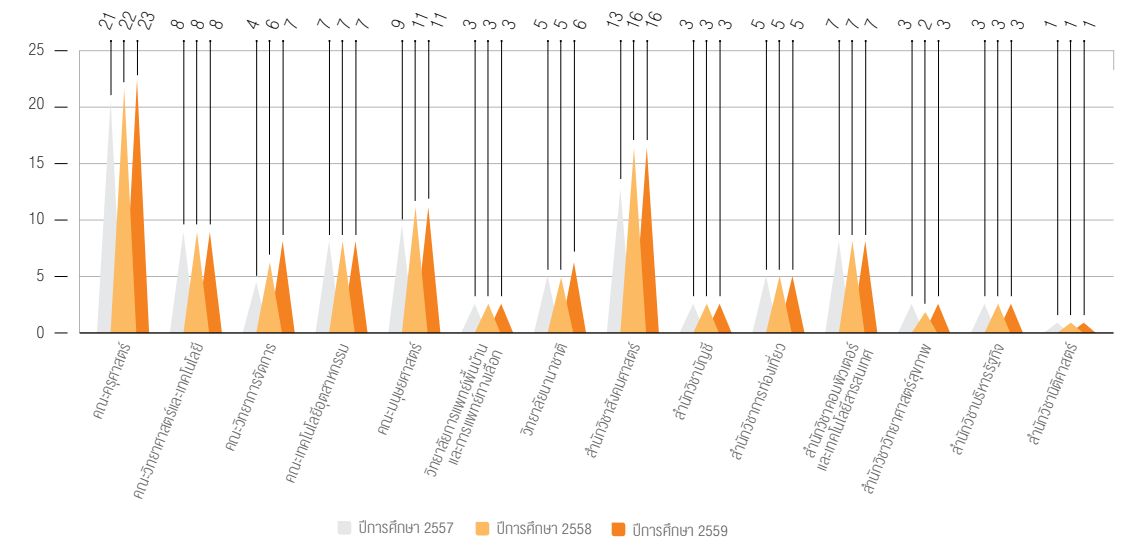
แผนภูมิแสดงเปรียบเทียบจำนวนหลักสูตรที่เปิดสอน ปีการศึกษา 2557-2559 จำแนกตามระดับการศึกษา

## 3. เปรียบเทียบจำนวนหลักสูตรที่เปิดสอน ปีการศึกษา 2557-2559 จำแนกตามหน่วยงาน

หน่วย : หลักสูตร

หน่วยงาน	ปีการศึกษา		
	2557	2558	2559
1. คณะครุศาสตร์	21	22	23
2. คณะวิทยาศาสตร์และเทคโนโลยี	8	8	8
3. คณะวิทยาการจัดการ	4	6	7
4. คณะเทคโนโลยีอุตสาหกรรม	7	7	7
5. คณะมนุษยศาสตร์	9	11	11
6. วิทยาลัยการแพทย์พื้นบ้านและการแพทย์ทางเลือก	3	3	3
7. วิทยาลัยนานาชาติ	5	5	6
8. สำนักวิชาสังคมศาสตร์	13	16	16
9. สำนักวิชาบัญชี	3	3	3
10. สำนักวิชาการท่องเที่ยว	5	5	5
11. สำนักวิชาคอมพิวเตอร์และเทคโนโลยีสารสนเทศ	7	7	7
12. สำนักวิชาวิทยาศาสตร์สุขภาพ	3	2	3
13. สำนักวิชาบริหารธุรกิจ	3	3	3
14. สำนักวิชานิติศาสตร์	1	1	1
<b>รวม</b>	<b>92</b>	<b>99</b>	<b>103</b>

ที่มา: สำนักส่งเสริมวิชาการและงานทะเบียน (2557 - 2559)  
บัณฑิตวิทยาลัย (2557-2559)



แผนภูมิแสดงเปรียบเทียบจำนวนหลักสูตรที่เปิดสอน ปีการศึกษา 2557-2559 จำแนกตามหน่วยงาน

## นักศึกษา

### จำนวนนักศึกษาใหม่

ในปีการศึกษา 2559 มหาวิทยาลัยราชภัฏเชียงราย มีนักศึกษาใหม่ จำนวนทั้งสิ้น 5,467 คน โดยจำแนกได้ดังนี้

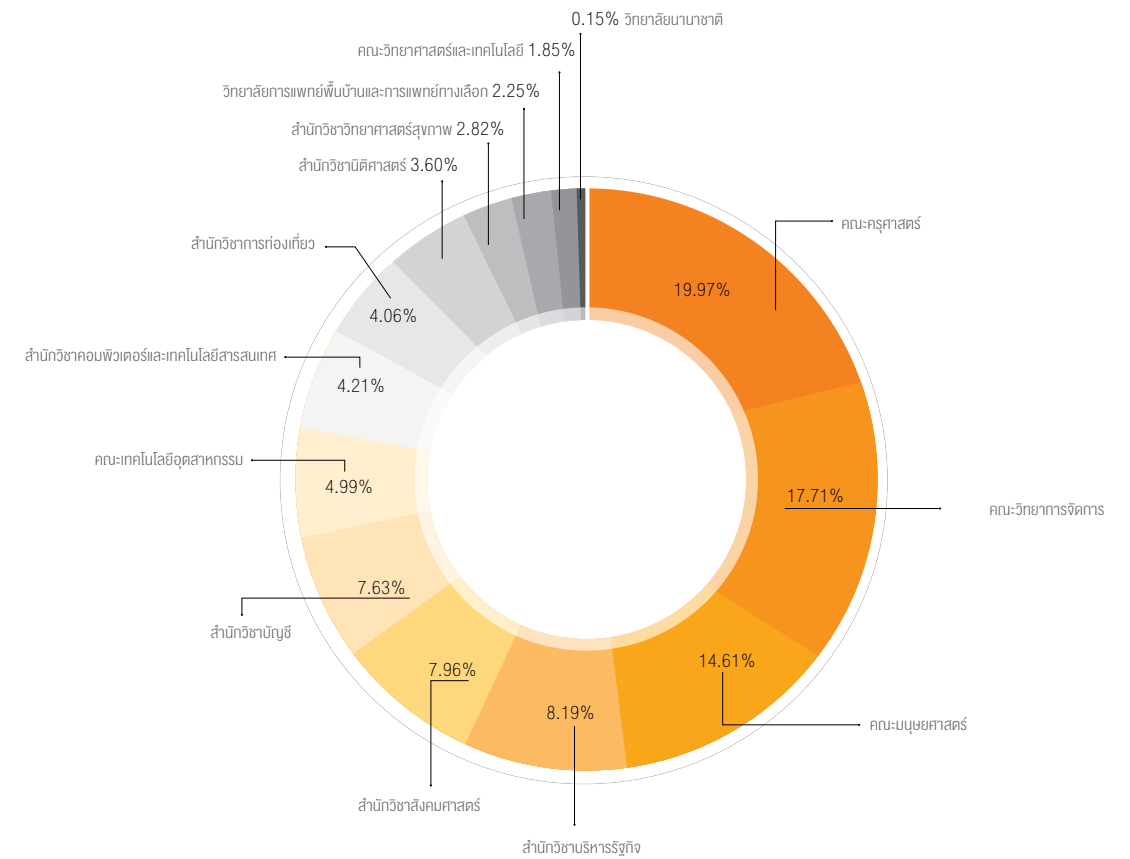
#### • จำนวนนักศึกษาใหม่ ปีการศึกษา 2559 จำแนกตามหน่วยงาน

(หน่วย : คน)

หน่วยงาน	ระดับการศึกษา				รวม	ร้อยละ
	(1)ปริญญาตรี	(2)ประกาศนียบัตรบัณฑิต	(3)ปริญญาโท	(4)ปริญญาเอก		
1. คณะครุศาสตร์	854	169	60	9	1,092	19.97
2. คณะวิทยาศาสตร์และเทคโนโลยี	101				101	1.85
3. คณะวิทยาการจัดการ	951		17		968	17.71
4. คณะเทคโนโลยีอุตสาหกรรม	273				273	4.99
5. คณะมนุษยศาสตร์	772		27		799	14.61
6. วิทยาลัยการแพทย์พื้นบ้านและการแพทย์ทางเลือก	121			2	123	2.25
7. วิทยาลัยนานาชาติ	8				8	0.15
8. สำนักวิชาสังคมศาสตร์	422		8	5	435	7.96
9. สำนักวิชาบัญชี	417				417	7.63
10. สำนักวิชาการท่องเที่ยว	222				222	4.06
11. สำนักวิชาคอมพิวเตอร์และเทคโนโลยีสารสนเทศ	226		4		230	4.21
12. สำนักวิชาวิทยาศาสตร์สุขภาพ	154				154	2.82
13. สำนักวิชาบริหารรัฐกิจ	440		8		448	8.19
14. สำนักวิชานิติศาสตร์	197				197	3.60
<b>รวม</b>	<b>5,158</b>	<b>169</b>	<b>124</b>	<b>16</b>	<b>5,467</b>	<b>100.00</b>

ที่มา: (1) สำนักส่งเสริมวิชาการและงานทะเบียน (สิงหาคม 2559)

(2) - (4) บัณฑิตวิทยาลัย (สิงหาคม 2559)



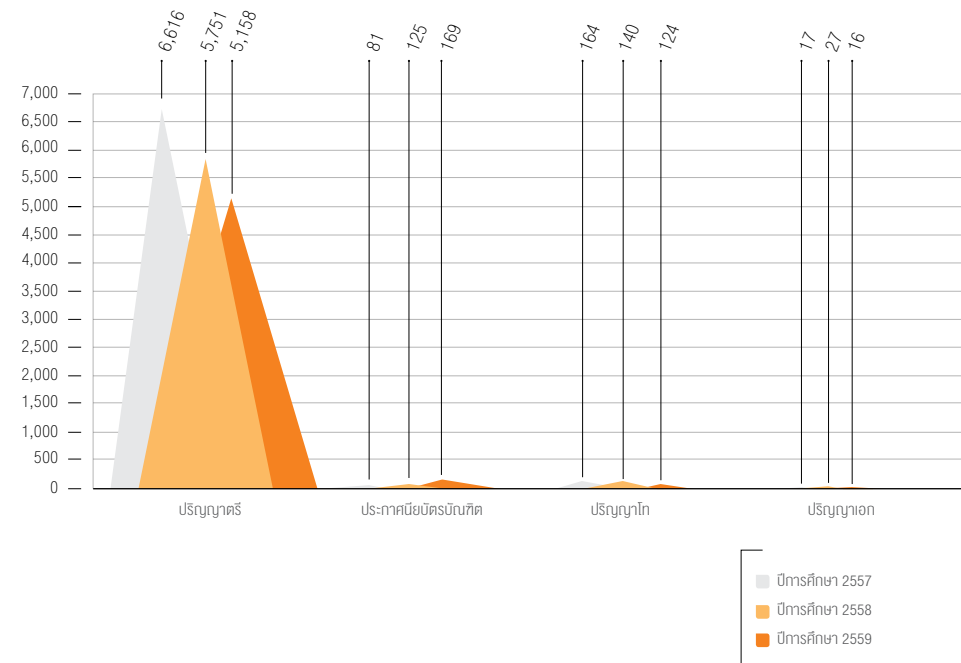
แผนภูมิแสดงจำนวนนักศึกษาใหม่ ปีการศึกษา 2559 จำแนกตามหน่วยงาน

• เปรียบเทียบจำนวนนักศึกษาใหม่ ปีการศึกษา 2557-2559 จำแนกตามระดับการศึกษา

หน่วย : คน

ระดับการศึกษา	ปีการศึกษา		
	2557	2558	2559
1. ปริญญาตรี	6,616	5,751	5,158
2. ประกาศนียบัตรบัณฑิต	81	125	169
3. ปริญญาโท	164	140	124
4. ปริญญาเอก	17	27	16
<b>รวม</b>	<b>6,878</b>	<b>6,043</b>	<b>5,467</b>

ที่มา: สำนักส่งเสริมวิชาการและงานทะเบียน (2557-2559)  
บัณฑิตวิทยาลัย (2557-2559)



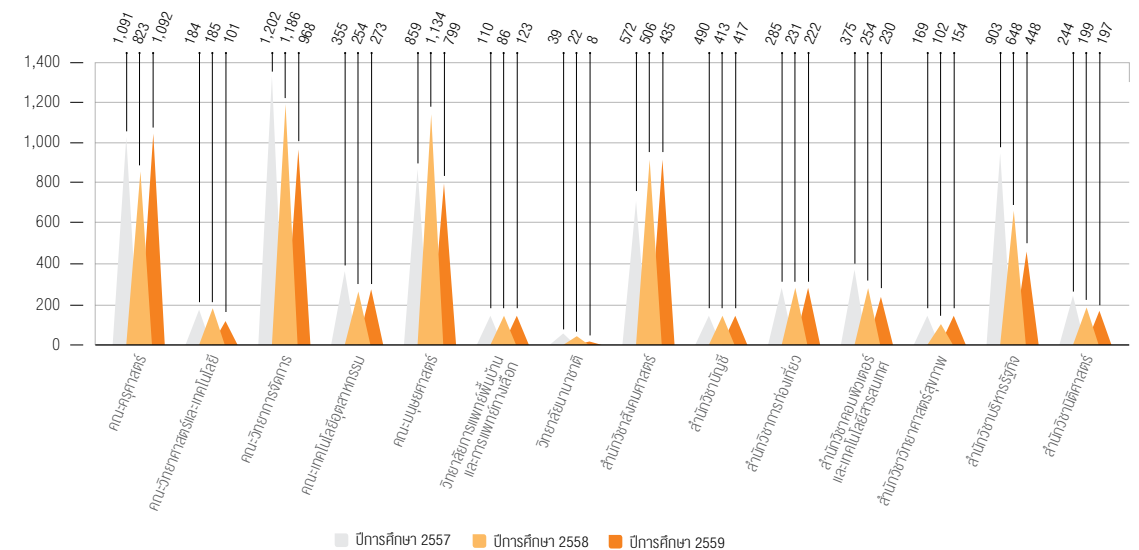
แผนภูมิแสดงเปรียบเทียบจำนวนนักศึกษาใหม่ ปีการศึกษา 2557-2559 จำแนกตามระดับการศึกษา

• เปรียบเทียบจำนวนนักศึกษาใหม่ ปีการศึกษา 2557-2559 จำแนกตามหน่วยงาน

หน่วย : คน

หน่วยงาน	ปีการศึกษา		
	2557	2558	2559
1. คณะครุศาสตร์	1,091	823	1,092
2. คณะวิทยาศาสตร์และเทคโนโลยี	184	185	101
3. คณะวิทยาการจัดการ	1,202	1,186	968
4. คณะเทคโนโลยีอุตสาหกรรม	355	254	273
5. คณะมนุษยศาสตร์	859	1,134	799
6. วิทยาลัยการแพทย์พื้นบ้านและการแพทย์ทางเลือก	110	86	123
7. วิทยาลัยนานาชาติ	39	22	8
8. สำนักวิชาสังคมศาสตร์	572	506	435
9. สำนักวิชาบัญชี	490	413	417
10. สำนักวิชาการท่องเที่ยว	285	231	222
11. สำนักวิชาคอมพิวเตอร์และเทคโนโลยีสารสนเทศ	375	254	230
12. สำนักวิชาวิทยาศาสตร์สุขภาพ	169	102	154
13. สำนักวิชาบริหารธุรกิจ	903	648	448
14. สำนักวิชานิติศาสตร์	244	199	197
<b>รวมทั้งหมด</b>	<b>6,878</b>	<b>6,043</b>	<b>5,467</b>

ที่มา: สำนักส่งเสริมวิชาการและงานทะเบียน (2557-2559)  
บัณฑิตวิทยาลัย (2557-2559)



แผนภูมิแสดงเปรียบเทียบจำนวนนักศึกษาใหม่ ปีการศึกษา 2557-2559 จำแนกตามหน่วยงาน

### จำนวนนักศึกษาทั้งหมด

ในปีการศึกษา 2559 มหาวิทยาลัยราชภัฏเชียงราย มีนักศึกษาทั้งหมด จำนวนทั้งสิ้น 20,137 คน โดยจำแนกได้ดังนี้

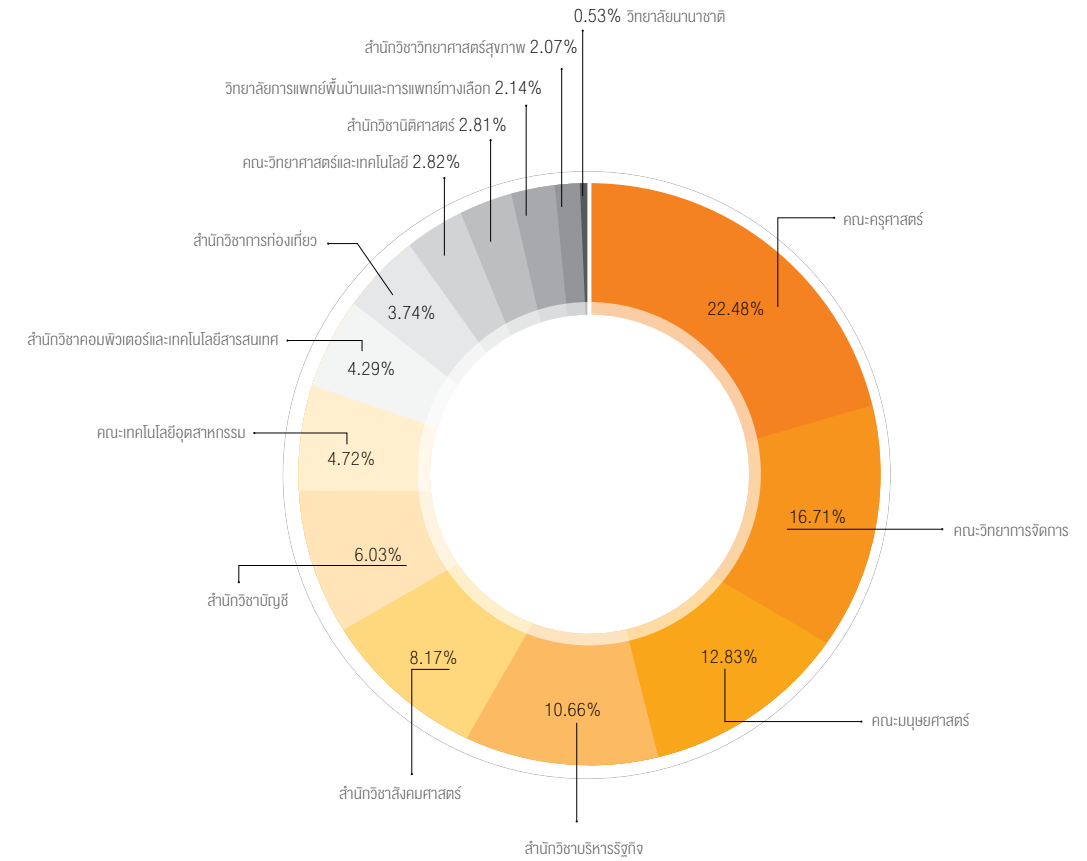
#### • จำนวนนักศึกษาทั้งหมด ปีการศึกษา 2559 จำแนกตามหน่วยงาน

(หน่วย : คน)

หน่วยงาน	ระดับการศึกษา				รวม	ร้อยละ
	(1) ปริญญาตรี	(2) ประกาศนียบัตร บัณฑิต	(3) ปริญญาโท	(4) ปริญญาเอก		
1. คณะครุศาสตร์	3,935	291	236	67	4,529	22.48
2. คณะวิทยาศาสตร์และเทคโนโลยี	563		4		567	2.82
3. คณะวิทยาการจัดการ	3,294		69	1	3,364	16.71
4. คณะเทคโนโลยีอุตสาหกรรม	951				951	4.72
5. คณะมนุษยศาสตร์	2,516		68		2,584	12.83
6. วิทยาลัยการแพทย์พื้นบ้านและการแพทย์ทางเลือก	404		20	6	430	2.14
7. วิทยาลัยนานาชาติ	100		3	4	107	0.53
8. สำนักวิชาสังคมศาสตร์	1,595		24	27	1,646	8.17
9. สำนักวิชาบัญชี	1,198		16		1,214	6.03
10. สำนักวิชาการท่องเที่ยว	753				753	3.74
11. สำนักวิชาคอมพิวเตอร์และเทคโนโลยีสารสนเทศ	844		20		864	4.29
12. สำนักวิชาวิทยาศาสตร์สุขภาพ	416				416	2.07
13. สำนักวิชาบริหารรัฐกิจ	2,094		53		2,147	10.66
14. สำนักวิชานิติศาสตร์	565				565	2.81
<b>รวม</b>	<b>19,228</b>	<b>291</b>	<b>513</b>	<b>105</b>	<b>20,137</b>	<b>100.00</b>

ที่มา: (1) สำนักส่งเสริมวิชาการและงานทะเบียนข้อมูล (สิงหาคม 2559)

(2) - (4) บัณฑิตวิทยาลัย (สิงหาคม 2559)



แผนภูมิแสดงจำนวนนักศึกษาทั้งหมด ปีการศึกษา 2559 จำแนกตามหน่วยงาน

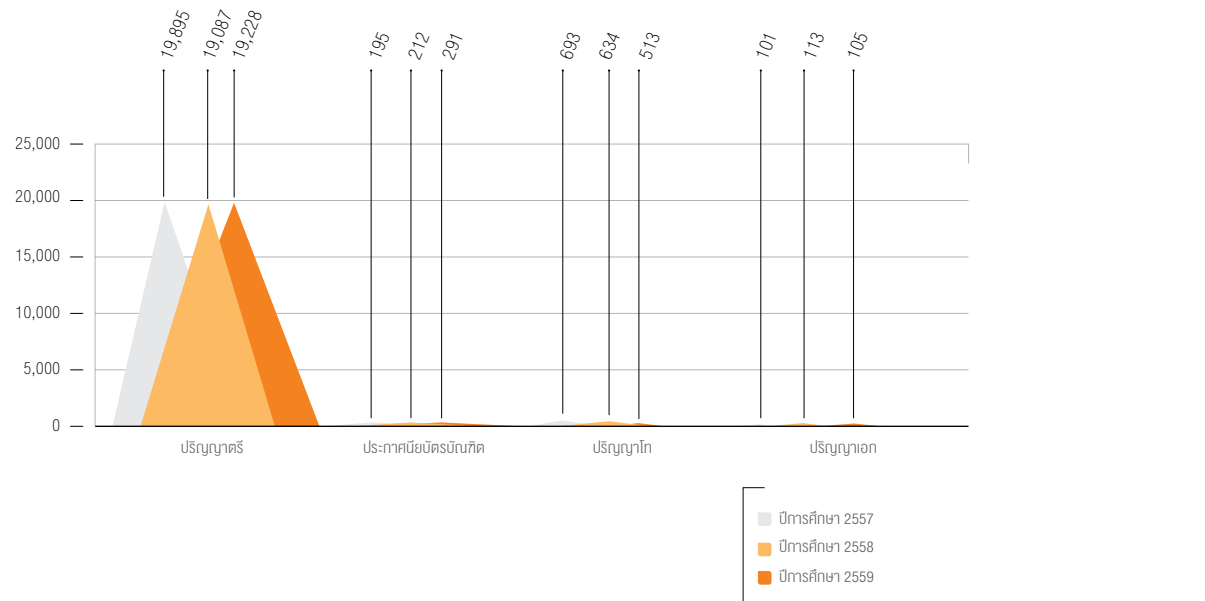


• เปรียบเทียบจำนวนนักศึกษาทั้งหมด ปีการศึกษา 2557-2559 จำแนกตามระดับการศึกษา

หน่วย : คน

ระดับการศึกษา	ปีการศึกษา		
	2557	2558	2559
1. ปริญญาตรี	19,895	19,087	19,228
2. ประกาศนียบัตรบัณฑิต	195	212	291
3. ปริญญาโท	693	634	513
4. ปริญญาเอก	101	113	105
<b>รวม</b>	<b>20,884</b>	<b>20,046</b>	<b>20,137</b>

ที่มา: สำนักส่งเสริมวิชาการและงานทะเบียน (2557-2559)  
บัณฑิตวิทยาลัย (2557-2559)



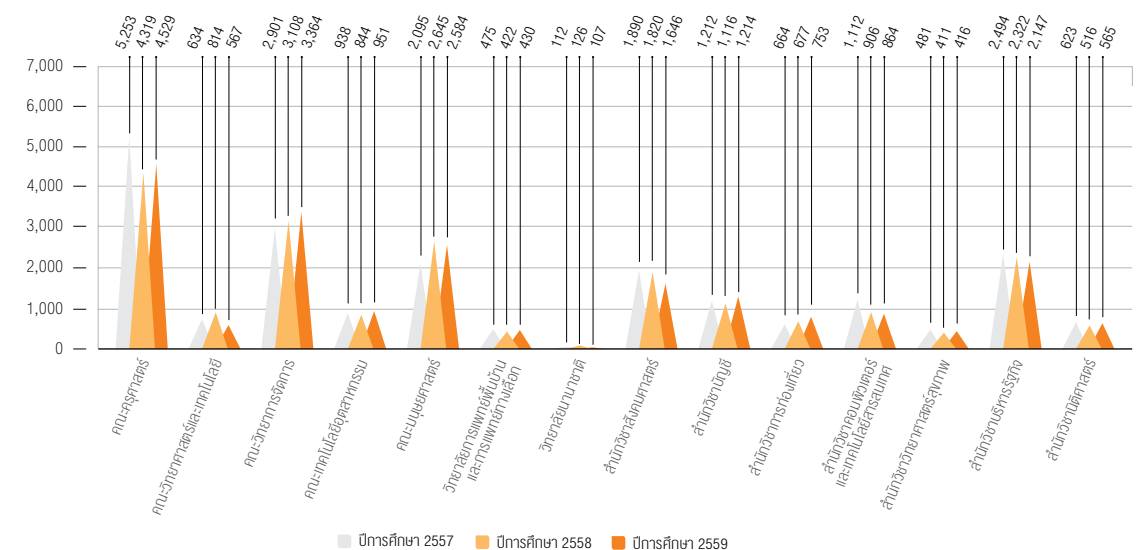
แผนภูมิแสดงเปรียบเทียบจำนวนนักศึกษาทั้งหมด ปีการศึกษา 2557-2559 จำแนกตามระดับการศึกษา

• เปรียบเทียบจำนวนนักศึกษาทั้งหมด ปีการศึกษา 2557-2559 จำแนกตามหน่วยงาน

หน่วย : คน

หน่วยงาน	ปีการศึกษา		
	2557	2558	2559
1. คณะครุศาสตร์	5,253	4,319	4,529
2. คณะวิทยาศาสตร์และเทคโนโลยี	634	814	567
3. คณะวิทยาการจัดการ	2,901	3,108	3,364
4. คณะเทคโนโลยีอุตสาหกรรม	938	844	951
5. คณะมนุษยศาสตร์	2,095	2,645	2,584
6. วิทยาลัยการแพทย์พื้นบ้านและการแพทย์ทางเลือก	475	422	430
7. วิทยาลัยนานาชาติ	112	126	107
8. สำนักวิชาสังคมศาสตร์	1,890	1,820	1,646
9. สำนักวิชาบัญชี	1,212	1,116	1,214
10. สำนักวิชาการท่องเที่ยว	664	677	753
11. สำนักวิชาคอมพิวเตอร์และเทคโนโลยีสารสนเทศ	1,112	906	864
12. สำนักวิชาวิทยาศาสตร์สุขภาพ	481	411	416
13. สำนักวิชาบริหารธุรกิจ	2,494	2,322	2,147
14. สำนักวิชานิติศาสตร์	623	516	565
<b>รวมทั้งสิ้น</b>	<b>20,884</b>	<b>20,046</b>	<b>20,137</b>

ที่มา: สำนักส่งเสริมวิชาการและงานทะเบียน (2557-2559)  
บัณฑิตวิทยาลัย (2557-2559)



แผนภูมิแสดงเปรียบเทียบจำนวนนักศึกษาทั้งหมด ปีการศึกษา 2557-2559 จำแนกตามหน่วยงาน

**จำนวนนักศึกษาชาวต่างชาติ**

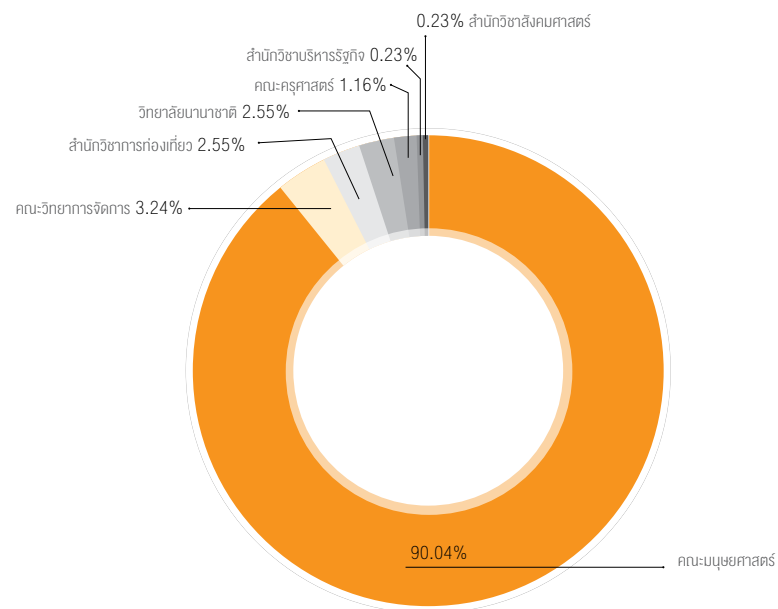
ในปีการศึกษา 2559 มหาวิทยาลัยราชภัฏเชียงราย มีนักศึกษาชาวต่างชาติทั้งหมด จำนวนทั้งสิ้น 432 คน โดยจำแนกได้ดังนี้

**• จำนวนนักศึกษาชาวต่างชาติ ปีการศึกษา 2559 จำแนกตามหน่วยงาน**

(หน่วย : คน)

หน่วยงาน	ระดับการศึกษา					รวม	ร้อยละ
	ประกาศนียบัตร	ปริญญาตรี	ประกาศนียบัตรบัณฑิต	ปริญญาโท	ปริญญาเอก		
1. คณะครุศาสตร์			1	2	2	5	1.16
2. คณะวิทยาการจัดการ		8		6		14	3.24
3. คณะมนุษยศาสตร์	303	73		13		389	90.04
4. วิทยาลัยนานาชาติ		11				11	2.55
5. สำนักวิชาสังคมศาสตร์				1		1	0.23
6. สำนักวิชาการท่องเที่ยว		11				11	2.55
7. สำนักวิชาบริหารรัฐกิจ				1		1	0.23
<b>รวม</b>	<b>303</b>	<b>104</b>	<b>1</b>	<b>22</b>	<b>2</b>	<b>432</b>	<b>100.00</b>

ที่มา: กองวิเทศสัมพันธ์ (สิงหาคม 2559)



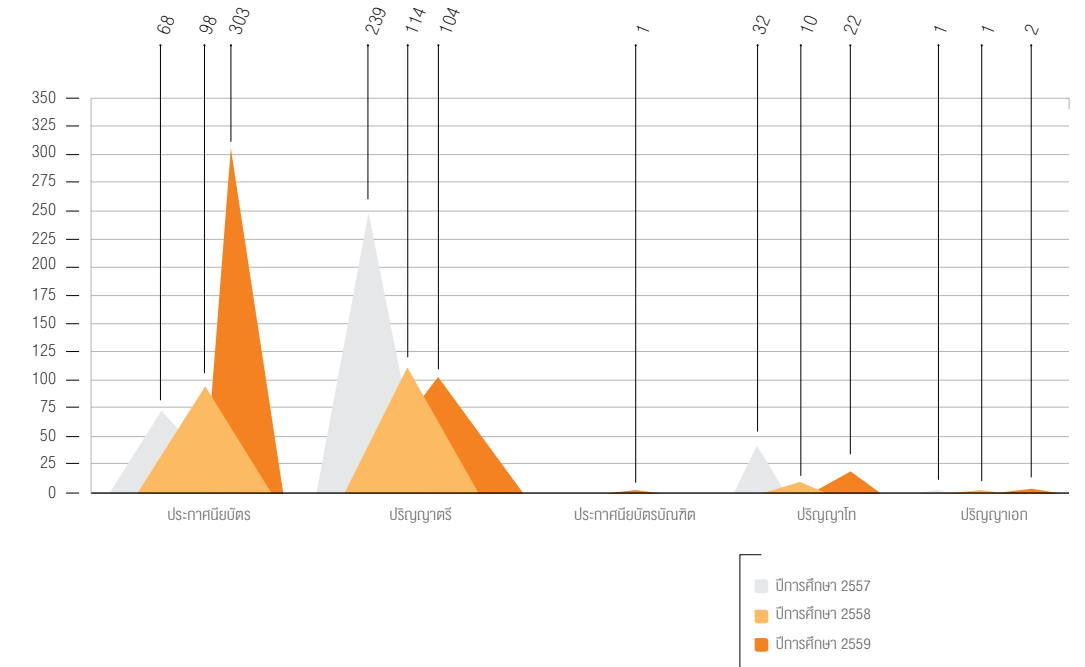
แผนภูมิแสดงจำนวนนักศึกษาชาวต่างชาติ ปีการศึกษา 2559 จำแนกตามหน่วยงาน

**• เปรียบเทียบจำนวนนักศึกษาชาวต่างชาติ ปีการศึกษา 2557-2559 จำแนกตามระดับการศึกษา**

หน่วย : คน

ระดับการศึกษา	ปีการศึกษา		
	2557	2558	2559
1. ประกาศนียบัตร	68	98	303
2. ปริญญาตรี	239	114	104
3. ประกาศนียบัตรบัณฑิต			1
4. ปริญญาโท	32	10	22
5. ปริญญาเอก	1	1	2
<b>รวม</b>	<b>340</b>	<b>223</b>	<b>432</b>

ที่มา: กองวิเทศสัมพันธ์ (2557-2559)



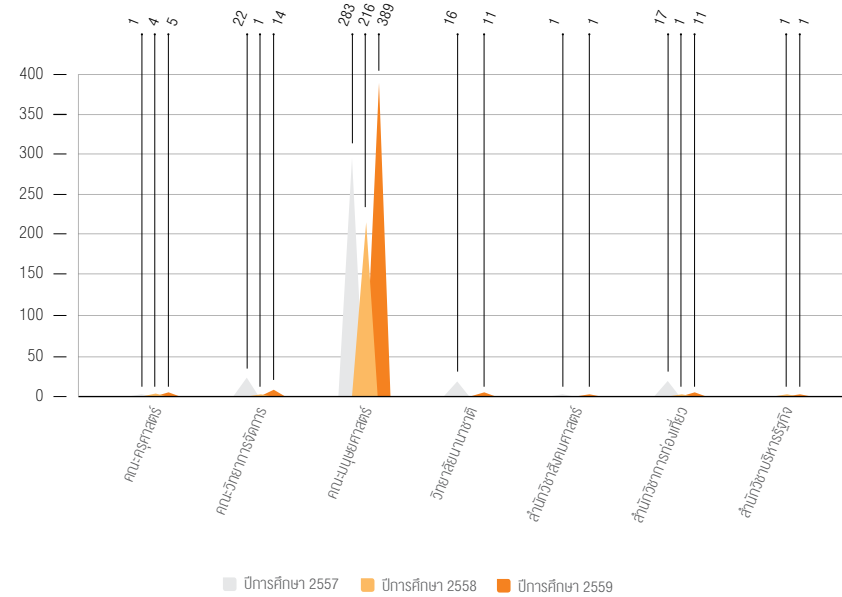
แผนภูมิแสดงจำนวนนักศึกษาชาวต่างชาติ ปีการศึกษา 2557-2559 จำแนกตามระดับการศึกษา

• เปรียบเทียบจำนวนนักศึกษาชาวต่างชาติ ปีการศึกษา 2557-2559 จำแนกตามหน่วยงาน

หน่วย : คน

หน่วยงาน	ปีการศึกษา		
	2557	2558	2559
1. คณะครุศาสตร์	1	4	5
2. คณะวิทยาการจัดการ	22	1	14
3. คณะมนุษยศาสตร์	283	216	389
4. วิทยาลัยนานาชาติ	16		11
5. สำนักวิชาสังคมศาสตร์	1		1
6. สำนักวิชาการท่องเที่ยว	17	1	11
7. สำนักวิชาบริหารธุรกิจ		1	1
<b>รวม</b>	<b>340</b>	<b>223</b>	<b>432</b>

ที่มา: กองวิเทศสัมพันธ์ (2557-2559)



แผนภูมิแสดงจำนวนนักศึกษาชาวต่างชาติ ปีการศึกษา 2557-2559 จำแนกตามหน่วยงาน



## ผู้สำเร็จการศึกษา

มหาวิทยาลัยราชภัฏเชียงราย มีผู้สำเร็จการศึกษา ประจำปีการศึกษา 2558 จำนวนทั้งสิ้น 3,288 คน โดยจำแนกได้ดังนี้

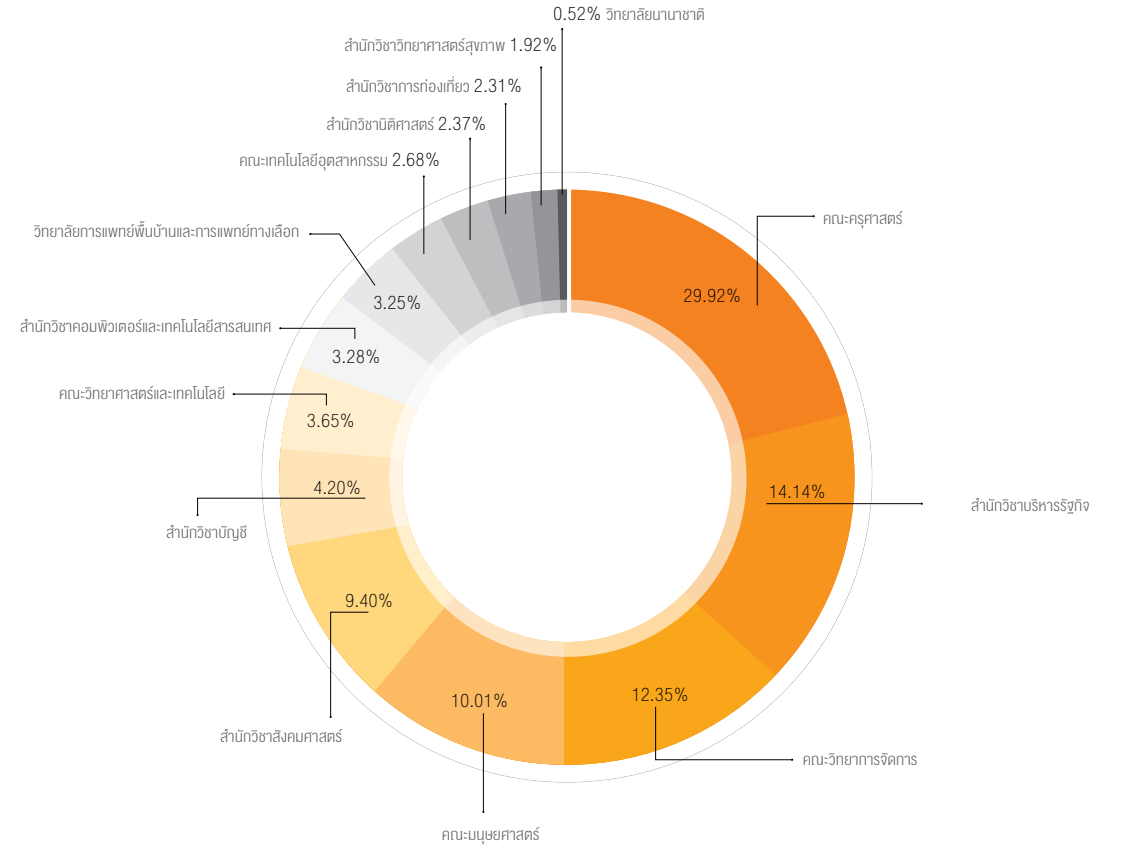
### • จำนวนผู้สำเร็จการศึกษา ปีการศึกษา 2558 จำแนกตามหน่วยงาน

(หน่วย : คน)

หน่วยงาน	ระดับการศึกษา				รวม	ร้อยละ
	(1) ปริญญาตรี	(2) ประกาศนียบัตร บัณฑิต	(3) ปริญญาโท	(4) ปริญญาเอก		
1. คณะครุศาสตร์	753	76	142	13	984	29.92
2. คณะวิทยาศาสตร์และเทคโนโลยี	119		1		120	3.65
3. คณะวิทยาการจัดการ	391		15		406	12.35
4. คณะเทคโนโลยีอุตสาหกรรม	88				88	2.68
5. คณะมนุษยศาสตร์	303		26		329	10.01
6. วิทยาลัยการแพทย์พื้นบ้านและการแพทย์ทางเลือก	95		12		107	3.25
7. วิทยาลัยนานาชาติ	15		2		17	0.52
8. สำนักวิชาสังคมศาสตร์	297		5	7	309	9.40
9. สำนักวิชาบัญชี	138				138	4.20
10. สำนักวิชาการท่องเที่ยว	76				76	2.31
11. สำนักวิชาคอมพิวเตอร์และเทคโนโลยีสารสนเทศ	106		2		108	3.28
12. สำนักวิชาวิทยาศาสตร์สุขภาพ	62		1		63	1.92
13. สำนักวิชาบริหารรัฐกิจ	458		7		465	14.14
14. สำนักวิชานิติศาสตร์	78				78	2.37
<b>รวม</b>	<b>2,979</b>	<b>76</b>	<b>213</b>	<b>20</b>	<b>3,288</b>	<b>100.00</b>

ที่มา: (1) สำนักส่งเสริมวิชาการและงานทะเบียน (กันยายน 2559)

(2) - (4) บัณฑิตวิทยาลัย (สิงหาคม 2559)



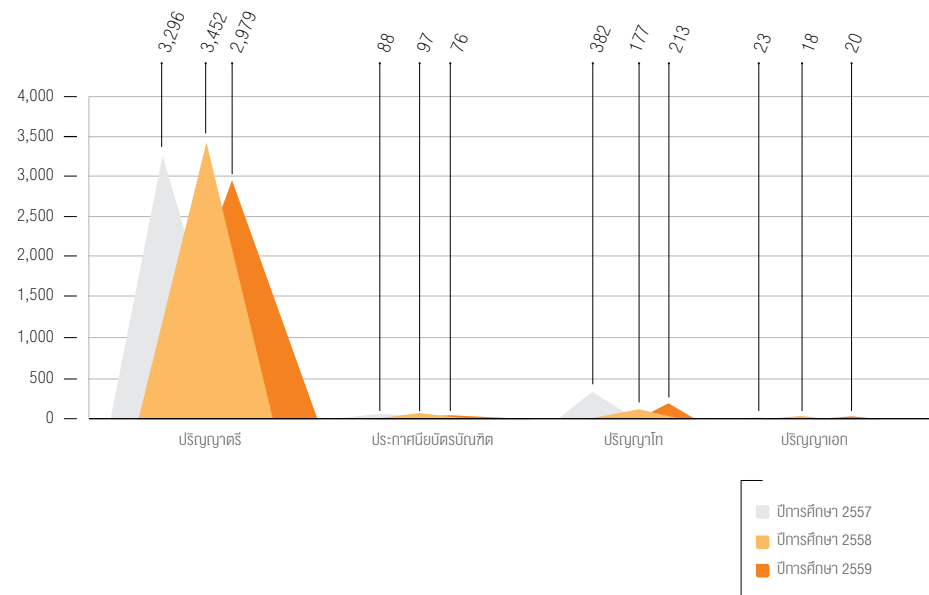
แผนภูมิแสดงจำนวนผู้สำเร็จการศึกษา ปีการศึกษา 2558 จำแนกตามหน่วยงาน

• เปรียบเทียบจำนวนผู้สำเร็จการศึกษา ปีการศึกษา 2556-2558 จำแนกตามระดับการศึกษา

หน่วย : คน

ระดับการศึกษา	ปีการศึกษา		
	2556	2557	2558
1.ปริญญาตรี	3,296	3,452	2,979
2.ประกาศนียบัตรบัณฑิต	88	97	76
3.ปริญญาโท	382	177	213
4.ปริญญาเอก	23	18	20
<b>รวม</b>	<b>3,789</b>	<b>3,744</b>	<b>3,288</b>

ที่มา: สำนักส่งเสริมวิชาการและงานทะเบียน (2556-2558)  
บัณฑิตวิทยาลัย (2556-2558)



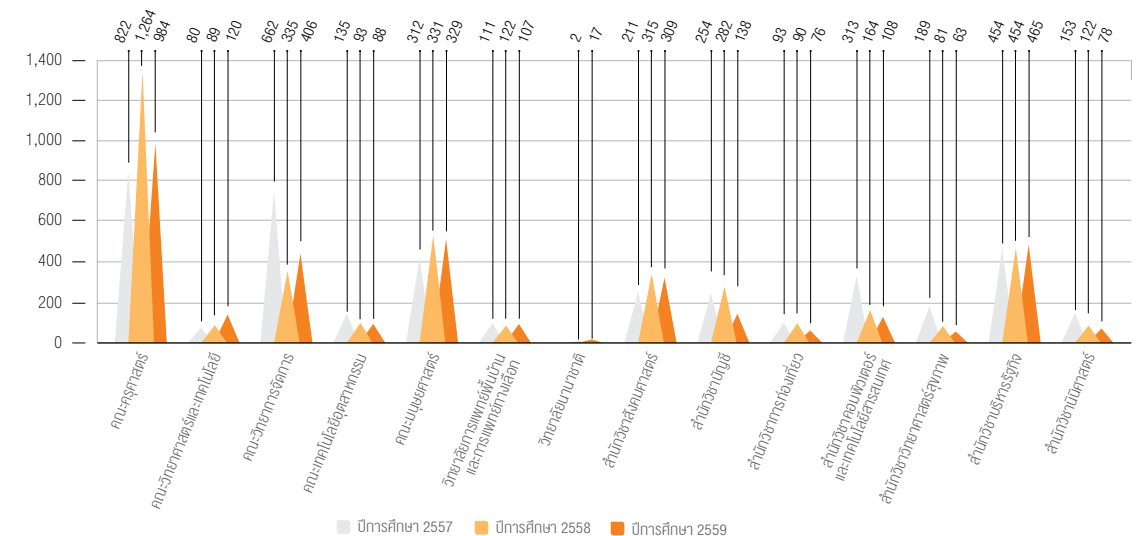
แผนภูมิแสดงจำนวนผู้สำเร็จการศึกษา ปีการศึกษา 2556-2558 จำแนกตามระดับการศึกษา

• เปรียบเทียบจำนวนผู้สำเร็จการศึกษา ปีการศึกษา 2556-2558 จำแนกตามหน่วยงาน

หน่วย : คน

หน่วยงาน	ปีการศึกษา		
	2556	2557	2558
1. คณะครุศาสตร์	822	1,264	984
2. คณะวิทยาศาสตร์และเทคโนโลยี	80	89	120
3. คณะวิทยาการจัดการ	662	335	406
4. คณะเทคโนโลยีอุตสาหกรรม	135	93	88
5. คณะมนุษยศาสตร์	312	331	329
6. วิทยาลัยการแพทย์พื้นบ้านและการแพทย์ทางเลือก	111	122	107
7. วิทยาลัยนานาชาติ		2	17
8. สำนักวิชาสังคมศาสตร์	211	315	309
9. สำนักวิชาบัญชี	254	282	138
10. สำนักวิชาการท่องเที่ยว	93	90	76
11. สำนักวิชาคอมพิวเตอร์และเทคโนโลยีสารสนเทศ	313	164	108
12. สำนักวิชาวิทยาศาสตร์สุขภาพ	189	81	63
13. สำนักวิชาบริหารธุรกิจ	454	454	465
14. สำนักวิชานิติศาสตร์	153	122	78
<b>รวม</b>	<b>3,789</b>	<b>3,744</b>	<b>3,288</b>

ที่มา: สำนักส่งเสริมวิชาการและงานทะเบียน (2556-2558)  
บัณฑิตวิทยาลัย (2556-2558)



แผนภูมิแสดงเปรียบเทียบจำนวนผู้สำเร็จการศึกษา ปีการศึกษา 2556-2558 จำแนกตามหน่วยงาน

## ภาวะการมีงานทำของบัณฑิต

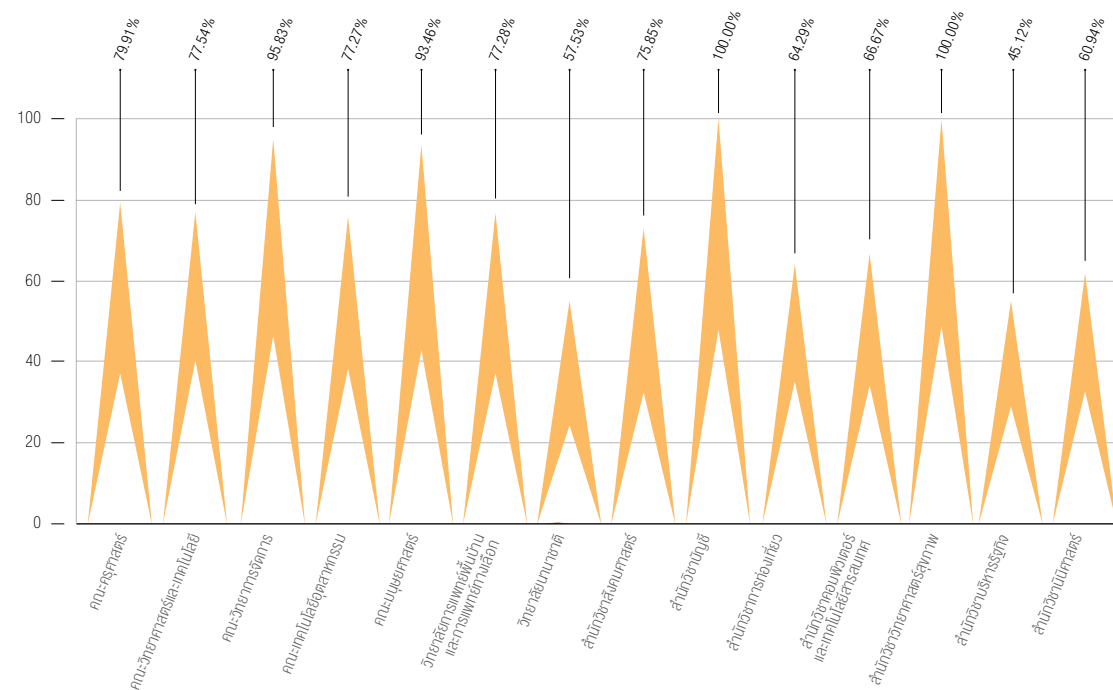
มหาวิทยาลัยราชภัฏเชียงราย ได้ดำเนินการสำรวจภาวะการมีงานทำของบัณฑิตจากผู้สำเร็จการศึกษา ระดับปริญญาตรี ปีการศึกษา 2557 จำนวน 3,744 คน มีผู้ตอบแบบสอบถามภาวะการมีงานทำ ของบัณฑิต จำนวน 3,278 คน มีจำนวนผู้สำเร็จการศึกษามีงานทำหลังสำเร็จการศึกษา จำนวน 2,495 คน คิดเป็นร้อยละ 75.81 โดยมีผลสำรวจ จำแนกตามหน่วยงาน ดังนี้

### • จำนวนผู้สำเร็จการศึกษาที่มีงานทำ ประจำปีการศึกษา 2557 จำแนกตามหน่วยงาน

(หน่วย : คน)

หน่วยงาน	จำนวนผู้สำเร็จ การศึกษาที่ตอบ แบบสอบถาม (คน)	จำนวนผู้สำเร็จ การศึกษาที่มีงาน ทำหลังสำเร็จ การศึกษา (คน)	ร้อยละ
1. คณะครุศาสตร์	1,075	859	79.91
2. คณะวิทยาศาสตร์และเทคโนโลยี	138	107	77.54
3. คณะวิทยาการจัดการ	456	437	95.83
4. คณะเทคโนโลยีอุตสาหกรรม	88	68	77.27
5. คณะมนุษยศาสตร์	214	200	93.46
6. วิทยาลัยการแพทย์พื้นบ้าน และการแพทย์ทางเลือก	117	91	77.28
7. สำนักวิชาสังคมศาสตร์	259	149	57.53
8. สำนักวิชาบัญชี	323	245	75.85
9. วิทยาลัยนานาชาติ	6	6	100.00
10. สำนักวิชาการท่องเที่ยว	28	18	64.29
11. สำนักวิชาคอมพิวเตอร์ และเทคโนโลยีสารสนเทศ	57	38	66.67
12. สำนักวิชาวิทยาศาสตร์สุขภาพ	43	43	100.00
13. สำนักวิชาบริหารรัฐกิจ	410	185	45.12
14. สำนักวิชานิติศาสตร์	64	39	60.94
<b>รวม</b>	<b>3,278</b>	<b>2,495</b>	<b>75.81</b>

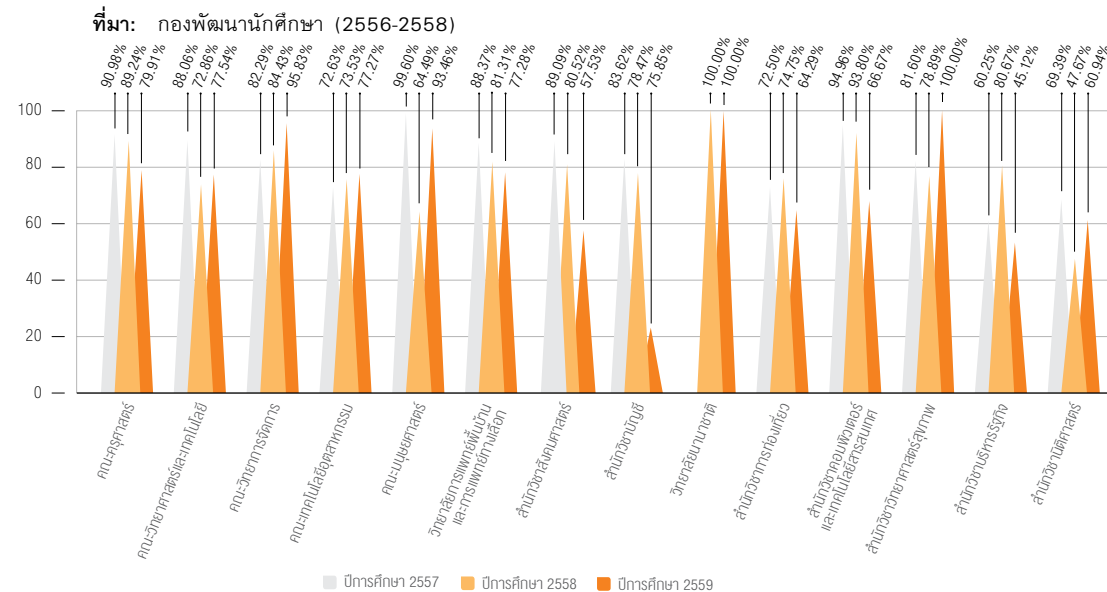
ที่มา: กองพัฒนานักศึกษา (กันยายน 2559)



แผนภูมิแสดงจำนวนการมีงานทำของผู้สำเร็จการศึกษา ปีการศึกษา 2557 จำแนกตามหน่วยงาน

• เปรียบเทียบร้อยละผู้สำเร็จการศึกษาที่มีงานทำ ประจำปีการศึกษา 2556-2558 จำแนกตามหน่วยงาน

หน่วยงาน	ปีการศึกษา		
	2555 (ร้อยละ)	2556 (ร้อยละ)	2557 (ร้อยละ)
1. คณะครุศาสตร์	90.98	89.24	79.91
2. คณะวิทยาศาสตร์และเทคโนโลยี	88.06	72.86	77.54
3. คณะวิทยาการจัดการ	82.29	84.43	95.83
4. คณะเทคโนโลยีอุตสาหกรรม	72.63	73.53	77.27
5. คณะมนุษยศาสตร์	99.60	64.49	93.46
6. วิทยาลัยการแพทย์พื้นบ้านและการแพทย์ทางเลือก	88.37	81.31	77.28
7. สำนักวิชาสังคมศาสตร์	89.09	80.52	57.53
8. สำนักวิชาบัญชี	83.62	78.47	75.85
9. วิทยาลัยนานาชาติ	100.00		100.00
10. สำนักวิชาการท่องเที่ยว	72.50	74.75	64.29
11. สำนักวิชาคอมพิวเตอร์และเทคโนโลยีสารสนเทศ	94.96	93.80	66.67
12. สำนักวิชาวิทยาศาสตร์สุขภาพ	81.60	78.89	100.00
13. สำนักวิชาบริหารธุรกิจ	60.25	80.67	45.12
14. สำนักวิชานิติศาสตร์	69.39	47.67	60.94
<b>รวม</b>	<b>83.01</b>	<b>81.30</b>	<b>75.81</b>



แผนภูมิเปรียบเทียบจำนวนผู้สำเร็จการศึกษาที่มีงานทำ ประจำปีการศึกษา 2556-2558 จำแนกตามหน่วยงาน

บุคลากร

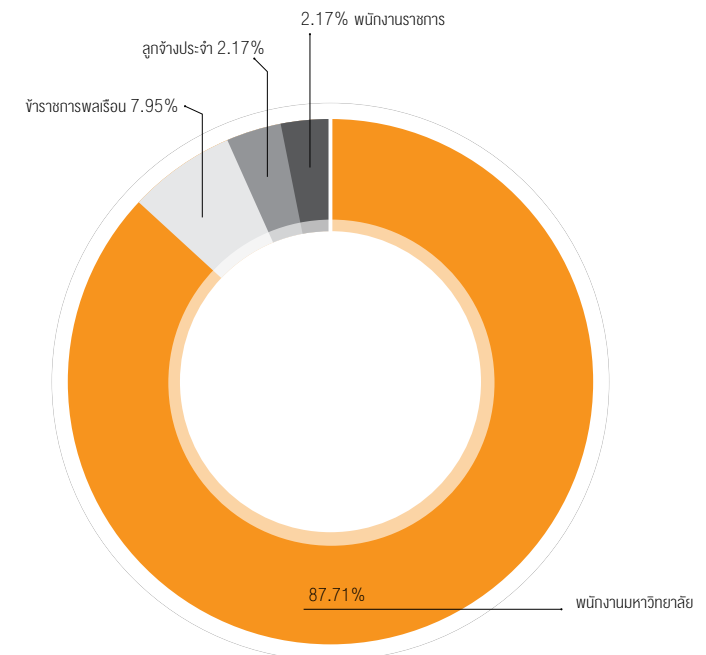
ในปีการศึกษา 2559 มหาวิทยาลัยราชภัฏเชียงรายมีบุคลากรจำนวนทั้งสิ้น 1,107 คน ประกอบด้วยบุคลากรสายวิชาการ 503 คน สายบริหาร 13 คน และสายสนับสนุนวิชาการ 591 คน โดยจำแนกได้ดังนี้

1. จำนวนบุคลากร ปีการศึกษา 2559 จำแนกตามประเภทบุคลากร

หน่วย : คน

ประเภทบุคลากร	สายงาน			รวม	ร้อยละ
	วิชาการ	ผู้บริหาร	สนับสนุนวิชาการ		
1. ข้าราชการพลเรือน	78	4	6	88	7.95
2. พนักงานราชการ			24	24	2.17
3. ลูกจ้างประจำ			24	24	2.17
4. พนักงานมหาวิทยาลัย	425	9	537	971	87.71
<b>รวม</b>	<b>503</b>	<b>13</b>	<b>591</b>	<b>1,107</b>	<b>100.00</b>

ที่มา: กองบริหารงานบุคคล (กันยายน 2559)



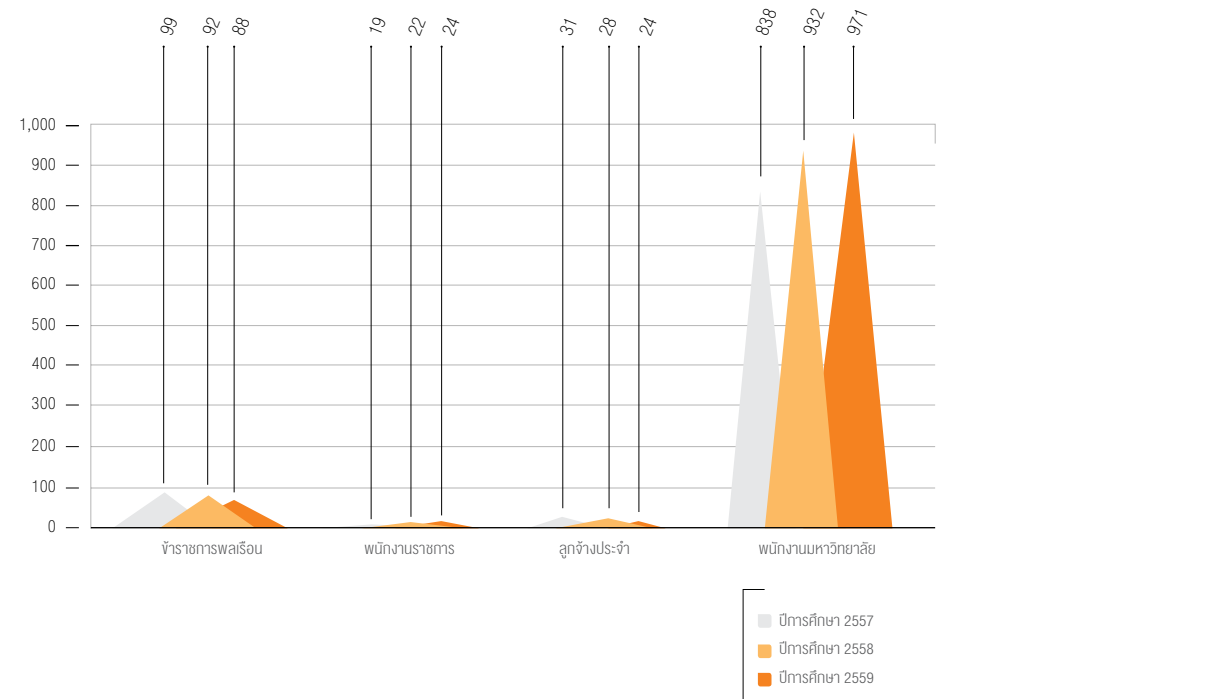
แผนภูมิแสดงจำนวนบุคลากร ปีการศึกษา 2559 จำแนกตามประเภทบุคลากร

• เปรียบเทียบจำนวนบุคลากร ประจำปีการศึกษา 2557-2559 จำแนกตามประเภทบุคลากร

หน่วย : คน

ประเภทบุคลากร	ปีการศึกษา		
	2557	2558	2559
1. ข้าราชการพลเรือน	99	92	88
2. พนักงานราชการ	19	22	24
3. ลูกจ้างประจำ	31	28	24
4. พนักงานมหาวิทยาลัย	838	932	971
<b>รวม</b>	<b>987</b>	<b>1,074</b>	<b>1,107</b>

ที่มา: กองบริหารงานบุคคล (2557-2559)



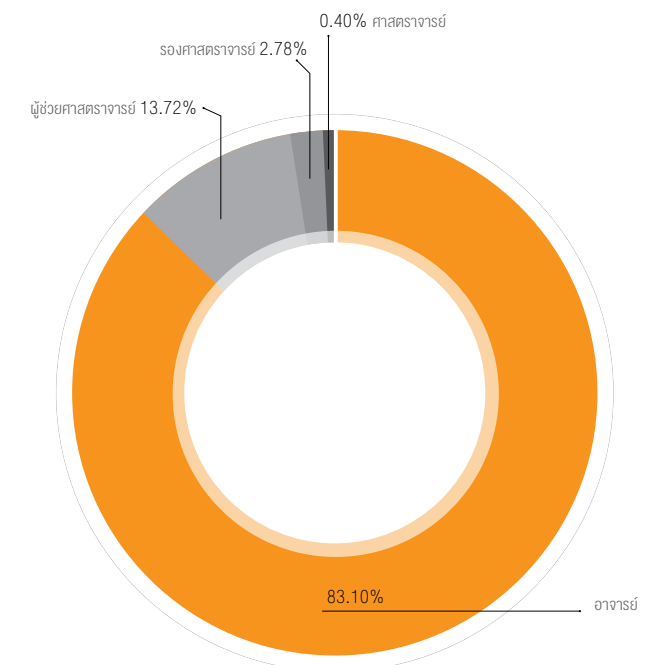
แผนภูมิเปรียบเทียบจำนวนบุคลากร ประจำปีการศึกษา 2557-2559 จำแนกตามประเภทบุคลากร

• จำนวนบุคลากรสายวิชาการ ปีการศึกษา 2559 จำแนกตามตำแหน่งทางวิชาการ

หน่วย : คน

ตำแหน่งทางวิชาการ	ระดับการศึกษา				รวม	ร้อยละ
	ปริญญาตรี	ปริญญาโท	ปริญญาเอก	ประกาศนียบัตรหรือหลักสูตรเฉพาะ		
1. ศาสตราจารย์		1	1		2	0.40
2. รองศาสตราจารย์		5	9		14	2.78
3. ผู้ช่วยศาสตราจารย์	1	35	33		69	13.72
4. อาจารย์	37	297	83	1	418	83.10
<b>รวม</b>	<b>38</b>	<b>338</b>	<b>126</b>	<b>1</b>	<b>503</b>	<b>100.00</b>

ที่มา: กองบริหารงานบุคคล (กันยายน 2559)



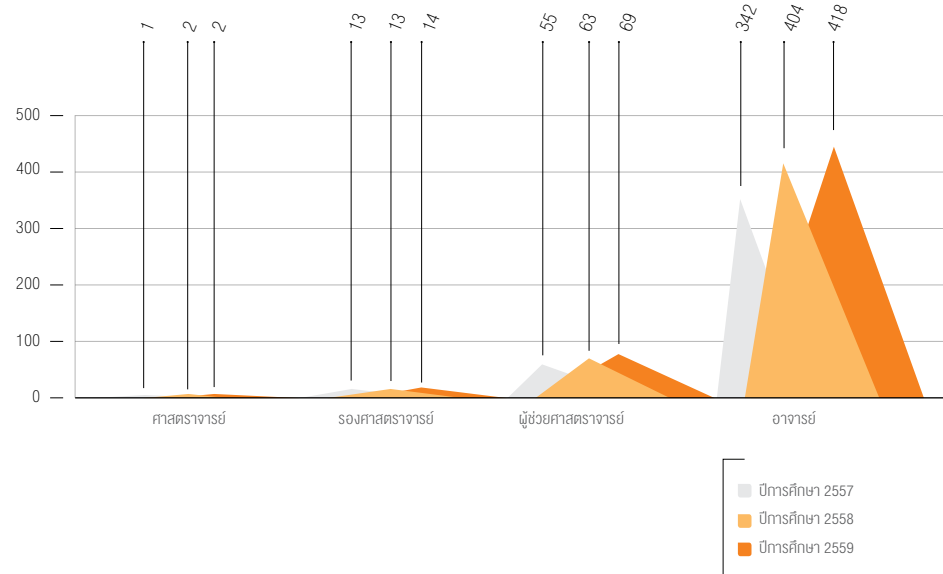
แผนภูมิแสดงจำนวนบุคลากรสายงานวิชาการ ปีการศึกษา 2559 จำแนกตามตำแหน่งทางวิชาการ



• เปรียบเทียบจำนวนบุคลากรสายวิชาการ ประจำปีการศึกษา 2557 – 2559 จำแนกตามตำแหน่งทางวิชาการ

ตำแหน่งทางวิชาการ	ปีการศึกษา		
	2557	2558	2559
1. ศาสตราจารย์	1	2	2
2. รองศาสตราจารย์	13	13	14
3. ผู้ช่วยศาสตราจารย์	55	63	69
4. อาจารย์	342	404	418
<b>รวม</b>	<b>411</b>	<b>482</b>	<b>503</b>

ที่มา: กองบริหารงานบุคคล (2557 - 2559)



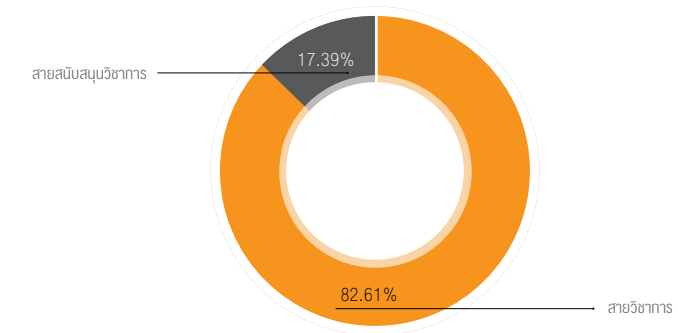
แผนภูมิเปรียบเทียบจำนวนบุคลากรสายวิชาการ ประจำปีการศึกษา 2557 – 2559 จำแนกตามตำแหน่งทางวิชาการ

• จำนวนบุคลากรชาวต่างชาติ ปีการศึกษา 2559 จำแนกตามสายงาน

หน่วย : คน

สายงาน	วุฒิการศึกษา			รวม	ร้อยละ
	ปริญญาตรี	ปริญญาโท	ปริญญาเอก		
1. สายวิชาการ	7	10	2	19	82.61
2. สายสนับสนุนวิชาการ	3	1		4	17.39
<b>รวม</b>	<b>10</b>	<b>11</b>	<b>2</b>	<b>23</b>	<b>100.00</b>

ที่มา: กองบริหารงานบุคคล (กันยายน 2559)

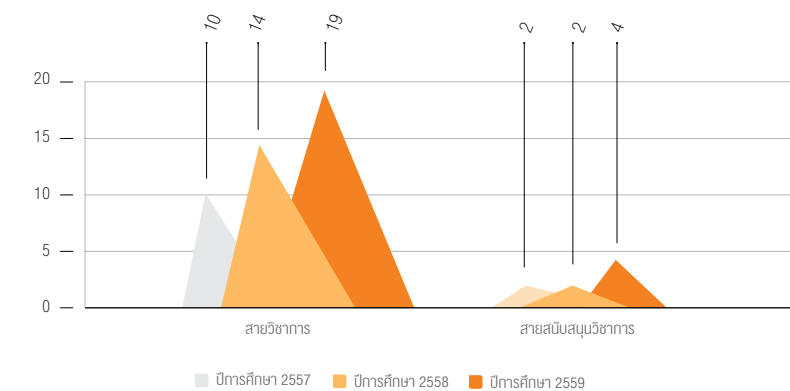


แผนภูมิแสดงจำนวนบุคลากรชาวต่างชาติ ปีการศึกษา 2559 จำแนกตามสายงาน

• เปรียบเทียบจำนวนบุคลากรชาวต่างชาติ ประจำปีการศึกษา 2557-2559 จำแนกตามสายงาน

สายงาน	ปีการศึกษา		
	2557	2558	2559
1. สายวิชาการ	10	14	19
2. สายสนับสนุนวิชาการ	2	2	4
<b>รวม</b>	<b>12</b>	<b>16</b>	<b>23</b>

ที่มา: กองบริหารงานบุคคล (2557 - 2559)



แผนภูมิเปรียบเทียบจำนวนบุคลากรชาวต่างชาติ ประจำปีการศึกษา 2557-2559 จำแนกตามสายงาน

## งบประมาณ

### งบแผ่นดินและเงินรายได้

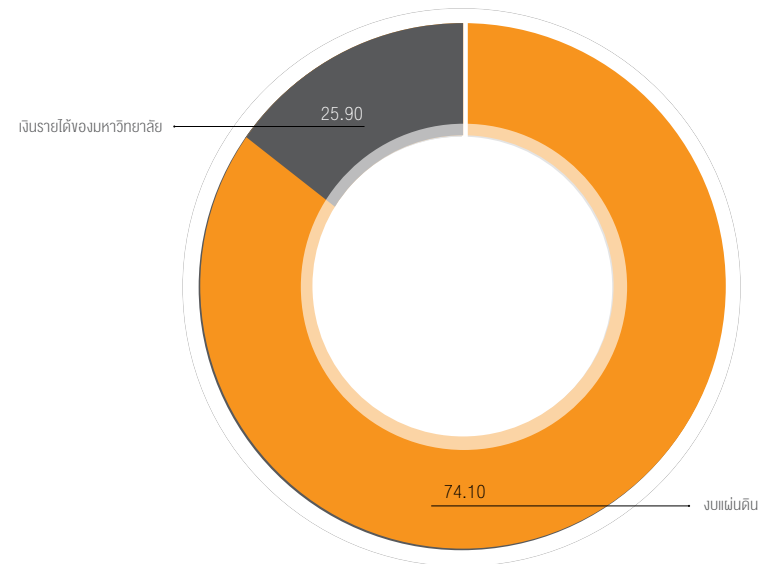
ในปีงบประมาณ พ.ศ. 2560 มหาวิทยาลัยราชภัฏเชียงราย มีงบประมาณสำหรับใช้ในการดำเนินงานตามภารกิจของมหาวิทยาลัย จำนวนทั้งสิ้น 888,942,500 บาท โดยจำแนกได้ดังนี้

#### • จำนวนงบประมาณ ปีงบประมาณ 2560 จำแนกตามประเภทงบประมาณ

ประเภทงบประมาณ	จำนวนเงิน	ร้อยละ
1. งบแผ่นดิน	658,664,500	74.10
2. เงินรายได้ของมหาวิทยาลัย	230,278,000	25.90
<b>รวม</b>	<b>888,942,500</b>	<b>100.00</b>

หน่วย : บาท

ที่มา: กองนโยบายและแผน (ตุลาคม 2559)



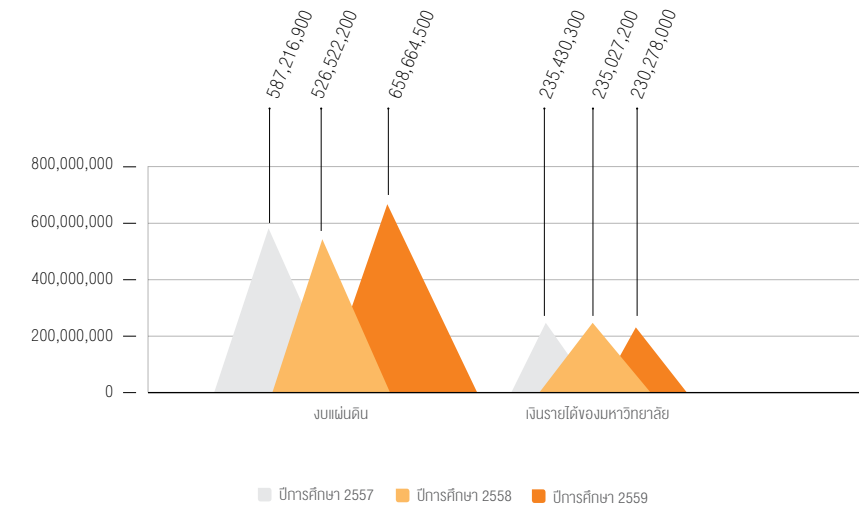
แผนภูมิแสดงจำนวนงบประมาณ ปีงบประมาณ 2560 จำแนกตามประเภทงบประมาณ

### • เปรียบเทียบจำนวนงบประมาณ ที่ได้รับจัดสรร ประจำปีงบประมาณ พ.ศ. 2558-2560 จำแนกตามประเภทงบประมาณ

หน่วย : บาท

ประเภทงบประมาณ	ปีงบประมาณ		
	2558	2559	2560
1. งบแผ่นดิน	587,216,900	526,522,200	658,664,500
2. เงินรายได้ของมหาวิทยาลัย	235,430,300	235,027,200	230,278,000
<b>รวม</b>	<b>822,647,200</b>	<b>761,549,400</b>	<b>888,942,500</b>

ที่มา: กองนโยบายและแผน (2558-2560)



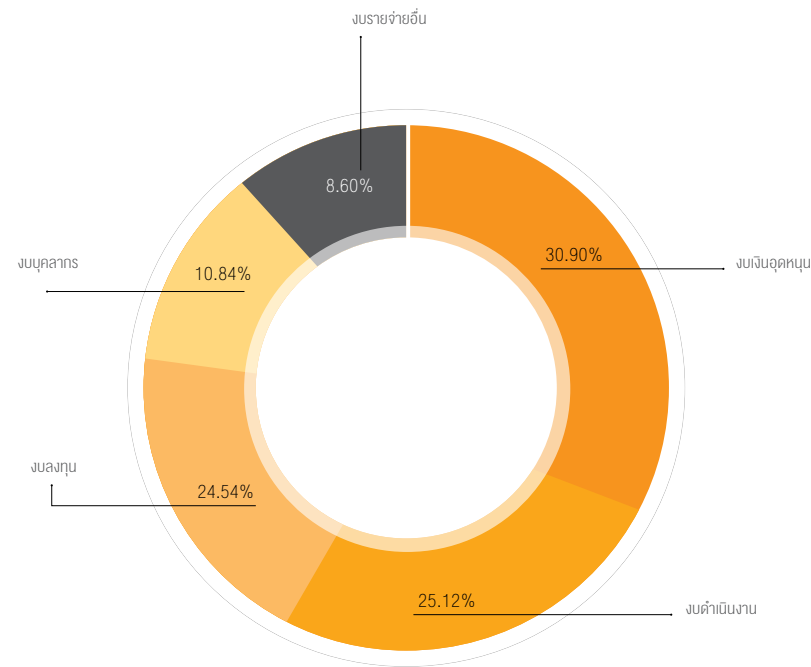
แผนภูมิเปรียบเทียบจำนวนงบประมาณที่ได้รับจัดสรรประจำปีงบประมาณ 2558-2560 จำแนกตาม ประเภทงบประมาณ

• จำนวนงบประมาณ ปีงบประมาณ 2560 จำแนกตามงบรายจ่าย

หน่วย : บาท

งบรายจ่าย	ประเภทงบประมาณ				รวม	
	แผ่นดิน		รายได้			
	จำนวนเงิน	ร้อยละ	จำนวนเงิน	ร้อยละ	จำนวนเงิน	ร้อยละ
1. งบบุคลากร	57,810,000	8.78	38,549,200	16.74	96,359,200	10.84
2. งบดำเนินงาน	57,434,600	8.72	165,827,100	72.01	223,261,700	25.12
3. งบลงทุน	206,578,000	31.36	11,574,300	5.03	218,152,300	24.54
4. งบเงินอุดหนุน	273,535,100	41.53	1,174,000	0.51	274,709,100	30.90
5. งบรายจ่ายอื่น	63,306,800	9.61	13,153,400	5.71	76,460,200	8.60
รวม	658,664,500	100.00	230,278,000	100.00	888,942,500	100.00

ที่มา: กองนโยบายและแผน (ตุลาคม 2559)



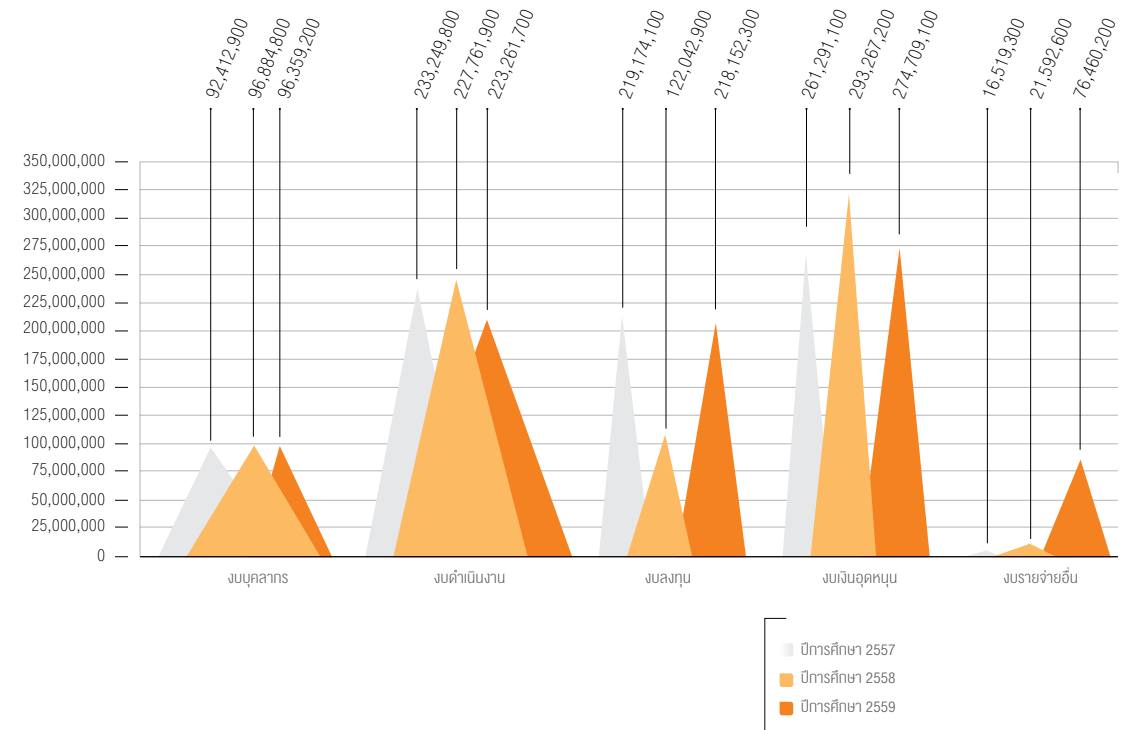
แผนภูมิแสดงจำนวนงบประมาณ ปีงบประมาณ 2560 จำแนกตามงบรายจ่าย

• เปรียบเทียบจำนวนงบประมาณ ที่ได้รับจัดสรร ประจำปีงบประมาณ พ.ศ. 2558-2560 จำแนกตามประเภทงบรายจ่าย

หน่วย : บาท

ประเภทงบประมาณ	ปีงบประมาณ		
	2558	2559	2560
1. งบบุคลากร	92,412,900	96,884,800	96,359,200
2. งบดำเนินงาน	233,249,800	227,761,900	223,261,700
3. งบลงทุน	219,174,100	122,042,900	218,152,300
4. งบเงินอุดหนุน	261,291,100	293,267,200	274,709,100
5. งบรายจ่ายอื่น	16,519,300	21,592,600	76,460,200
รวม	822,647,200	761,549,400	888,942,500

ที่มา: กองนโยบายและแผน (2558-2560)



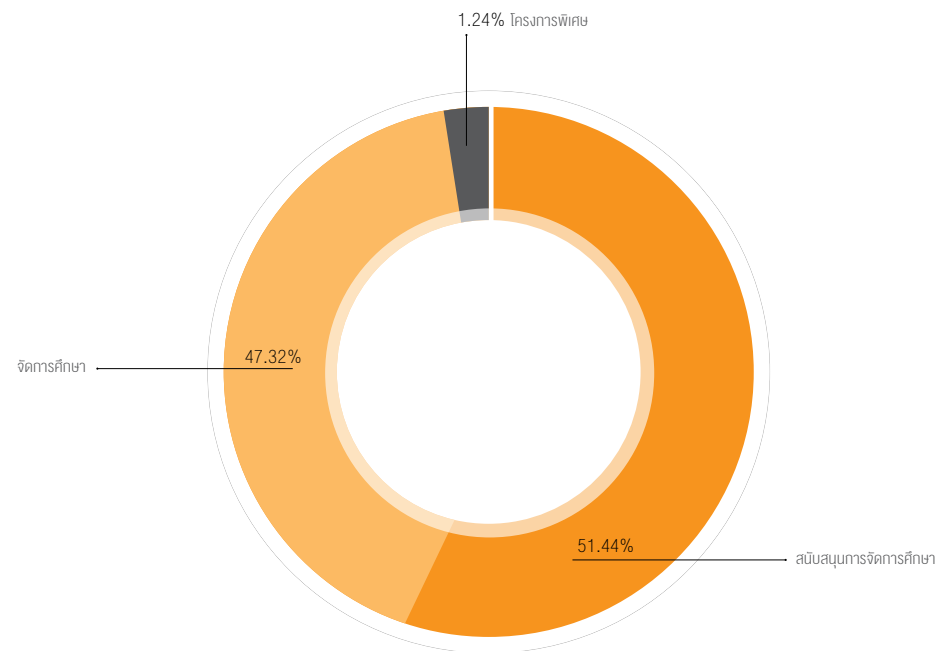
แผนภูมิเปรียบเทียบจำนวนงบประมาณที่ได้รับจัดสรรประจำปีงบประมาณ พ.ศ. 2558-2560 จำแนกตามประเภทงบรายจ่าย

• จำนวนงบประมาณ ปีงบประมาณ 2560 จำแนกตามกลุ่มหน่วยงาน

หน่วย : บาท

กลุ่มหน่วยงาน	ประเภทงบประมาณ				รวม	
	แผ่นดิน		รายได้			
	จำนวนเงิน	ร้อยละ	จำนวนเงิน	ร้อยละ	จำนวนเงิน	ร้อยละ
1. จัดการศึกษา	347,835,500	52.81	72,775,100	31.60	420,610,600	47.32
2. สนับสนุนการจัดการศึกษา	302,395,200	45.91	154,943,300	67.29	457,338,500	51.44
3. โครงการพิเศษ	8,433,800	1.28	2,559,600	1.11	10,993,400	1.24
รวม	658,664,500	100.00	230,278,000	100.00	888,942,500	100.00

ที่มา: กองนโยบายและแผน (ตุลาคม 2559)



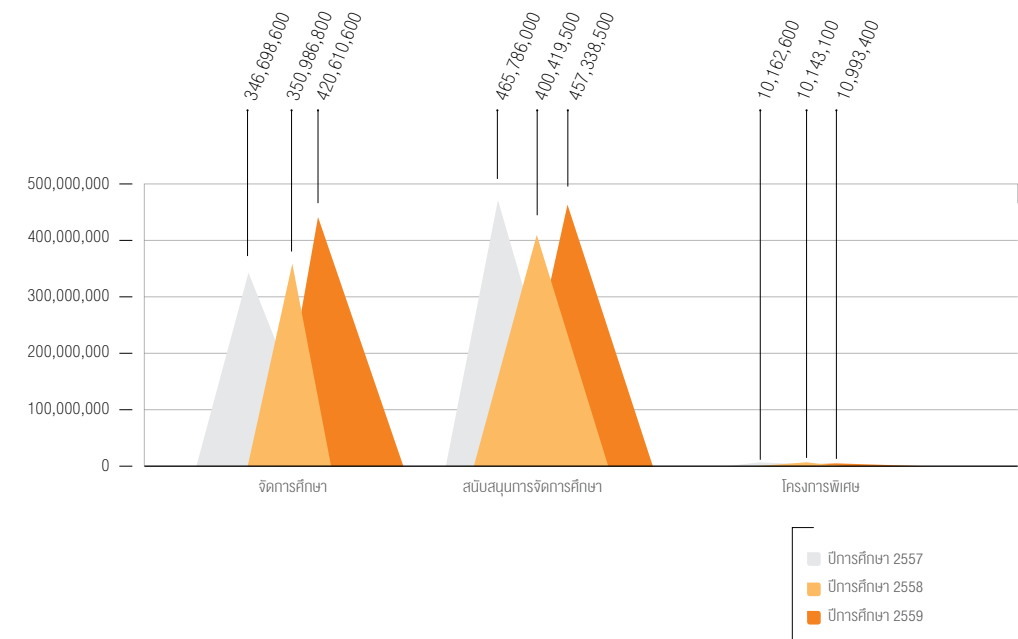
แผนภูมิแสดงจำนวนงบประมาณ ปีงบประมาณ 2560 จำแนกตามกลุ่มหน่วยงาน

• เปรียบเทียบจำนวนงบประมาณที่ได้รับจัดสรรประจำปีงบประมาณ พ.ศ. 2558-2560 จำแนกตามกลุ่มหน่วยงาน

หน่วย : บาท

กลุ่มหน่วยงาน	ปีงบประมาณ		
	2558	2559	2560
1. จัดการศึกษา	346,698,600	350,986,800	420,610,600
2. สนับสนุนการจัดการศึกษา	465,786,000	400,419,500	457,338,500
3. โครงการพิเศษ	10,162,600	10,143,100	10,993,400
รวม	822,647,200	761,549,400	888,942,500

ที่มา: กองนโยบายและแผน (2558-2560)



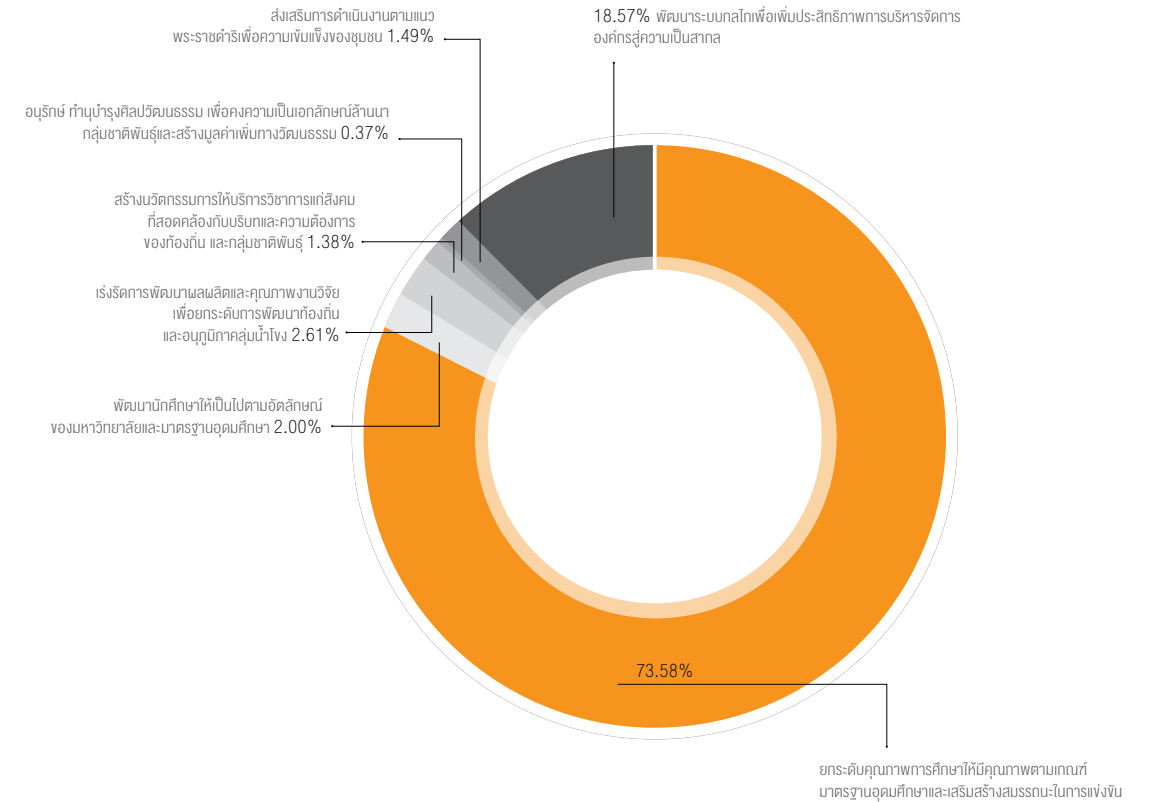
แผนภูมิเปรียบเทียบจำนวนงบประมาณที่ได้รับจัดสรรประจำปีงบประมาณ พ.ศ. 2558-2560 จำแนกตามกลุ่มหน่วยงาน

• จำนวนงบประมาณ ปีงบประมาณ 2560 จำแนกตามประเด็นยุทธศาสตร์

หน่วย : บาท

ประเด็นยุทธศาสตร์	ประเภทงบประมาณ				รวม	
	แผ่นดิน		รายได้			
	จำนวนเงิน	ร้อยละ	จำนวนเงิน	ร้อยละ	จำนวนเงิน	ร้อยละ
1. ยกระดับคุณภาพการศึกษาให้มีคุณภาพตามเกณฑ์มาตรฐานอุดมศึกษาและเสริมสร้างสมรรถนะในการแข่งขัน	504,656,700	76.62	149,380,800	64.87	654,037,500	73.58
2. พัฒนานักศึกษาให้เป็นที่ตามอัตลักษณ์ของมหาวิทยาลัยและมาตรฐานอุดมศึกษา	9,829,400	1.49	7,968,100	3.46	17,797,500	2.00
3. เร่งรัดการพัฒนาผลผลิตและคุณภาพงานวิจัยเพื่อยกระดับการพัฒนาท้องถิ่น และอนุภูมิภาคลุ่มน้ำโขง	17,788,800	2.70	5,409,300	2.35	23,198,100	2.61
4. สร้างนวัตกรรมบริการให้บริการวิชาการแก่สังคมที่สอดคล้องกับบริบทและความต้องการของท้องถิ่น และกลุ่มชาติพันธุ์	10,606,900	1.61	1,663,100	0.72	12,270,000	1.38
5. อนุรักษ์ ทำนุบำรุง ศิลปวัฒนธรรม เพื่อคงความเป็นเอกลักษณ์ล้านนา กลุ่มชาติพันธุ์ และสร้างมูลค่าเพิ่มทางวัฒนธรรม	1,287,700	0.20	1,998,600	0.87	3,286,300	0.37
6. ส่งเสริมการดำเนินงานตามแนวพระราชดำริเพื่อความเข้มแข็งของชุมชน	13,205,800	2.00	26,400	0.01	13,232,200	1.49
7. พัฒนาระบบกลไกเพื่อเพิ่มประสิทธิภาพการบริหารจัดการองค์กรสู่ความเป็นสากล	101,289,200	15.38	63,831,700	27.72	165,120,900	18.57
<b>รวม</b>	<b>658,664,500</b>	<b>100.00</b>	<b>230,278,000</b>	<b>100.00</b>	<b>888,942,500</b>	<b>100.00</b>

ที่มา: กองนโยบายและแผน (ตุลาคม 2559)



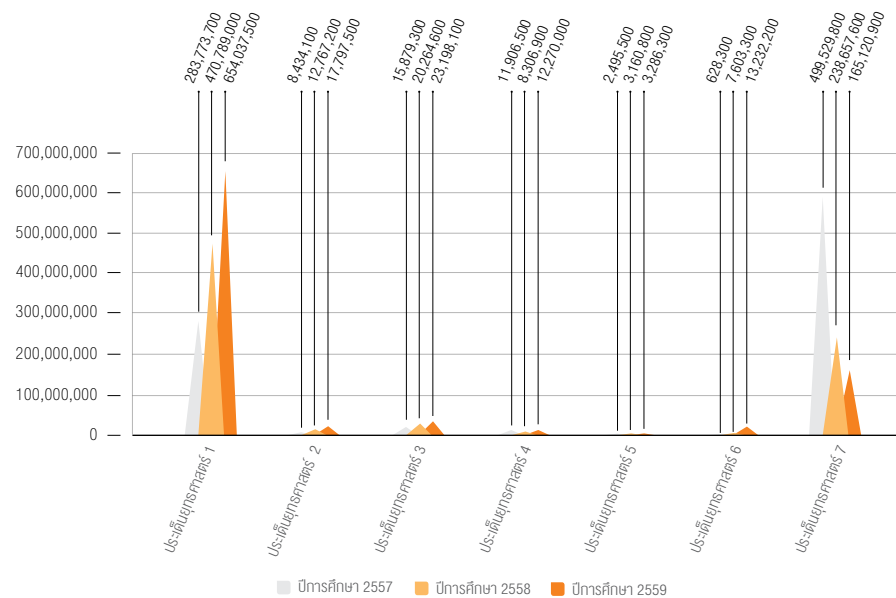
แผนภูมิแสดงจำนวนงบประมาณ ปีงบประมาณ 2560 จำแนกตามประเด็นยุทธศาสตร์

• เปรียบเทียบจำนวนงบประมาณ ที่ได้รับจัดสรร ประจำปีงบประมาณ พ.ศ. 2558-2560 จำแนกตามประเด็นยุทธศาสตร์

หน่วย : บาท

ประเด็นยุทธศาสตร์	ปีงบประมาณ		
	2558	2559	2560
1. ยกระดับคุณภาพการศึกษาให้มีคุณภาพตามเกณฑ์มาตรฐานอุดมศึกษาและเสริมสร้างสมรรถนะในการแข่งขัน	283,773,700	470,789,000	654,037,500
2. พัฒนานักศึกษาให้เป็นไปตามอัตลักษณ์ของมหาวิทยาลัยและมาตรฐานอุดมศึกษา	8,434,100	12,767,200	17,797,500
3. เร่งรัดการพัฒนาผลผลิตและคุณภาพงานวิจัยเพื่อยกระดับการพัฒนาท้องถิ่น และอนุภูมิภาคลุ่มน้ำโขง	15,879,300	20,264,600	23,198,100
4. สร้างนวัตกรรมการให้บริการวิชาการแก่สังคมที่สอดคล้องกับบริบทและความต้องการของท้องถิ่น และกลุ่มชาติพันธุ์	11,906,500	8,306,900	12,270,000
5. อนุรักษ์ ทำนุบำรุงศิลปวัฒนธรรม เพื่อคงความเป็นเอกลักษณ์ล้านนา กลุ่มชาติพันธุ์ และสร้างมูลค่าเพิ่มทางวัฒนธรรม	2,495,500	3,160,800	3,286,300
6. ส่งเสริมการดำเนินงานตามแนวพระราชดำริเพื่อความเข้มแข็งของชุมชน	628,300	7,603,300	13,232,200
7. พัฒนาระบบกลไกเพื่อเพิ่มประสิทธิภาพการบริหารจัดการองค์กรสู่ความเป็นสากล	499,529,800	238,657,600	165,120,900
<b>รวม</b>	<b>822,647,200</b>	<b>761,549,400</b>	<b>888,942,500</b>

ที่มา: กองนโยบายและแผน (2558-2560)



แผนภูมิเปรียบเทียบจำนวนงบประมาณที่ได้รับจัดสรรประจำปีงบประมาณ พ.ศ. 2558-2560 จำแนกตามประเด็นยุทธศาสตร์

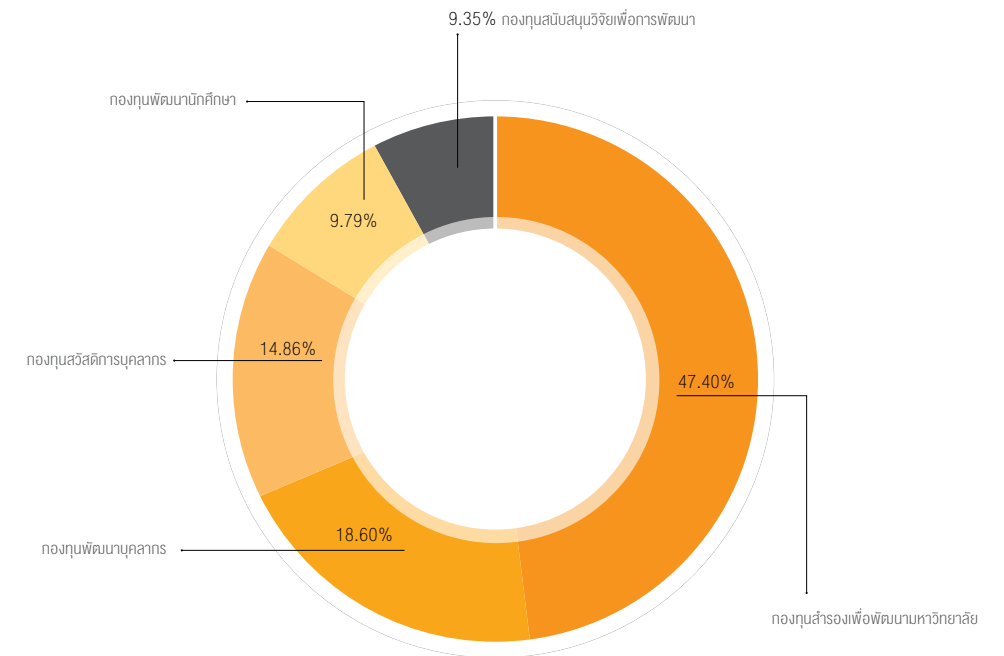
และในปีงบประมาณ พ.ศ. 2560 มหาวิทยาลัยมีกองทุนสำหรับพัฒนางานด้านต่างๆ อีกจำนวน 5 กองทุน งบประมาณทั้งสิ้น 194,301,351.22 บาท ประกอบด้วยกองทุนต่างๆ ดังนี้

• จำนวนงบกองทุนสำหรับพัฒนางานด้านต่างๆ ปีงบประมาณ 2560 จำแนกตามประเภทกองทุน

หน่วย : บาท

ประเภทกองทุน	จำนวนเงิน	ร้อยละ
1. กองทุนสำรองเพื่อพัฒนามหาวิทยาลัย	92,098,464.31	47.40
2. กองทุนพัฒนาบุคลากร	36,145,498.50	18.60
3. กองทุนสนับสนุนวิจัยเพื่อการพัฒนา	18,160,864.16	9.35
4. กองทุนพัฒนานักศึกษา	19,016,863.60	9.79
5. กองทุนสวัสดิการบุคลากร	28,879,660.65	14.86
<b>รวม</b>	<b>194,301,351.22</b>	<b>100.00</b>

ที่มา: กองนโยบายและแผน (ตุลาคม 2559)



แผนภูมิแสดงจำนวนงบกองทุนสำหรับพัฒนางานด้านต่างๆ ปีงบประมาณ 2560 จำแนกตามประเภทกองทุน

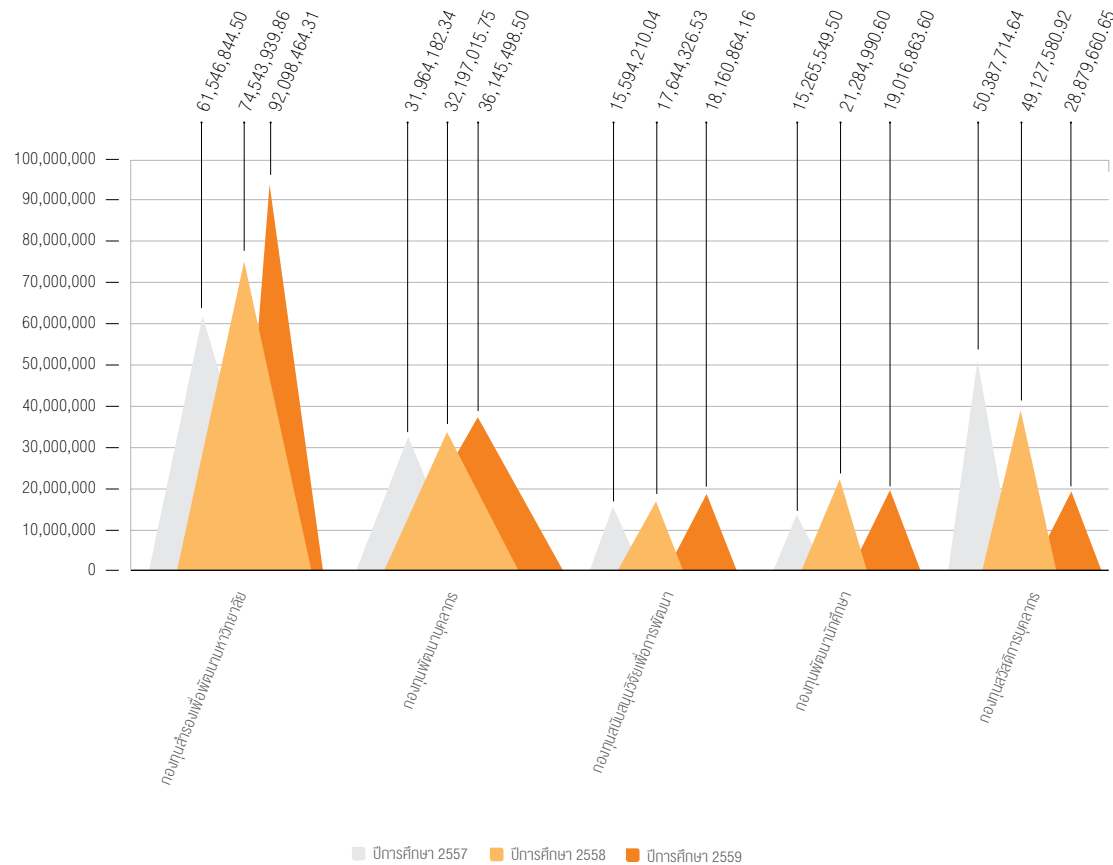
• เปรียบเทียบจำนวนงบกองทุนสำหรับพัฒนางานด้านต่างๆ ประจำปีงบประมาณ พ.ศ. 2558-2560

จำแนกตามประเภทกองทุน

หน่วย : บาท

ประเภทกองทุน	ปีงบประมาณ		
	2558	2559	2560
1. กองทุนสำรองเพื่อพัฒนามหาวิทยาลัย	61,546,844.50	74,543,939.86	92,098,464.31
2. กองทุนพัฒนาบุคลากร	31,964,182.34	32,197,015.75	36,145,498.50
3. กองทุนสนับสนุนวิจัยเพื่อการพัฒนา	15,594,210.04	17,644,326.53	18,160,864.16
4. กองทุนพัฒนานักศึกษา	15,265,549.50	21,284,990.60	19,016,863.60
5. กองทุนสวัสดิการบุคลากร	50,387,714.64	49,127,580.92	28,879,660.65
<b>รวม</b>	<b>174,758,501.02</b>	<b>194,797,853.66</b>	<b>194,301,351.22</b>

ที่มา: กองนโยบายและแผน (2558-2560)



แผนภูมิการเปรียบเทียบจำนวนงบกองทุนสำหรับพัฒนางานด้านต่างๆ ประจำปีงบประมาณ พ.ศ. 2558-2560 จำแนกตามประเภทกองทุน

การจัดการเรียนการสอนโรงเรียนสาธิต

มหาวิทยาลัยราชภัฏเชียงราย ได้จัดตั้งโรงเรียนสาธิตขึ้นเมื่อปี พ.ศ. 2528 ซึ่งได้รับงบประมาณในการก่อสร้างอาคาร ตลอดจนครุภัณฑ์จากธนาคารโลก โดยมีวัตถุประสงค์เพื่อเป็นสถานที่ฝึกประสบการณ์วิชาชีพครูของนักศึกษาคณะครุศาสตร์ เปิดรับนักเรียนรุ่นแรก และดำเนินการสอนสำหรับนักเรียนอายุ 3 - 4 ปี ในวันที่ 1 มิถุนายน 2528

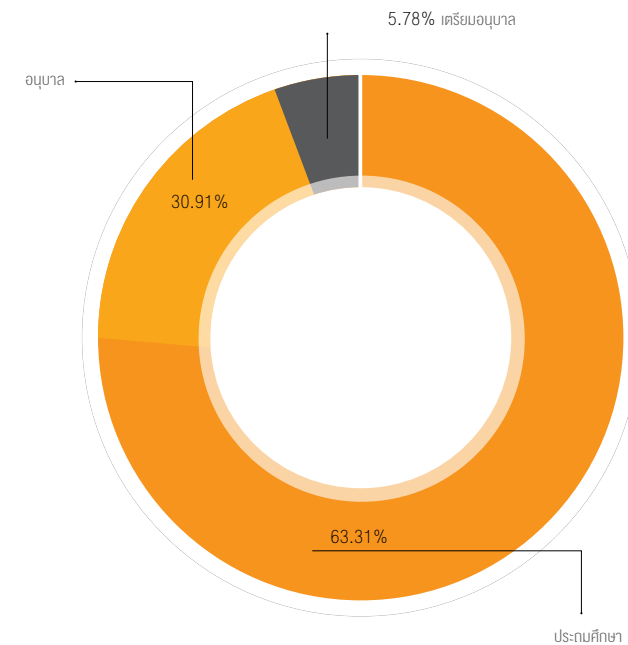
ปัจจุบันจัดการเรียนการสอนทั้งในระดับชั้นเตรียมอนุบาล ระดับอนุบาล และระดับประถมศึกษา โดยแบ่งออกเป็นชั้นเตรียมอนุบาล จำนวน 2 ห้องเรียน ชั้นอนุบาล จำนวน 6 ห้องเรียน และชั้นประถมศึกษา จำนวน 12 ห้องเรียน รวมทั้งหมด 20 ห้องเรียน และในปีการศึกษา 2559 มีจำนวนบุคลากรสายการสอน จำนวน 33 คน และบุคลากรสายสนับสนุนการสอน จำนวน 16 คน และมีจำนวนนักเรียนทั้งสิ้น 744 คน จำแนกได้ดังนี้

• จำนวนนักเรียนโรงเรียนสาธิต ปีการศึกษา 2559 จำแนกตามระดับชั้น

หน่วย : คน

ระดับชั้น	จำนวนนักเรียน (คน)	ร้อยละ
1. เตรียมอนุบาล	43	5.78
2. อนุบาล	230	30.91
3. ประถมศึกษา	471	63.31
<b>รวม</b>	<b>744</b>	<b>100.00</b>

ที่มา: โรงเรียนสาธิต (สิงหาคม 2559)



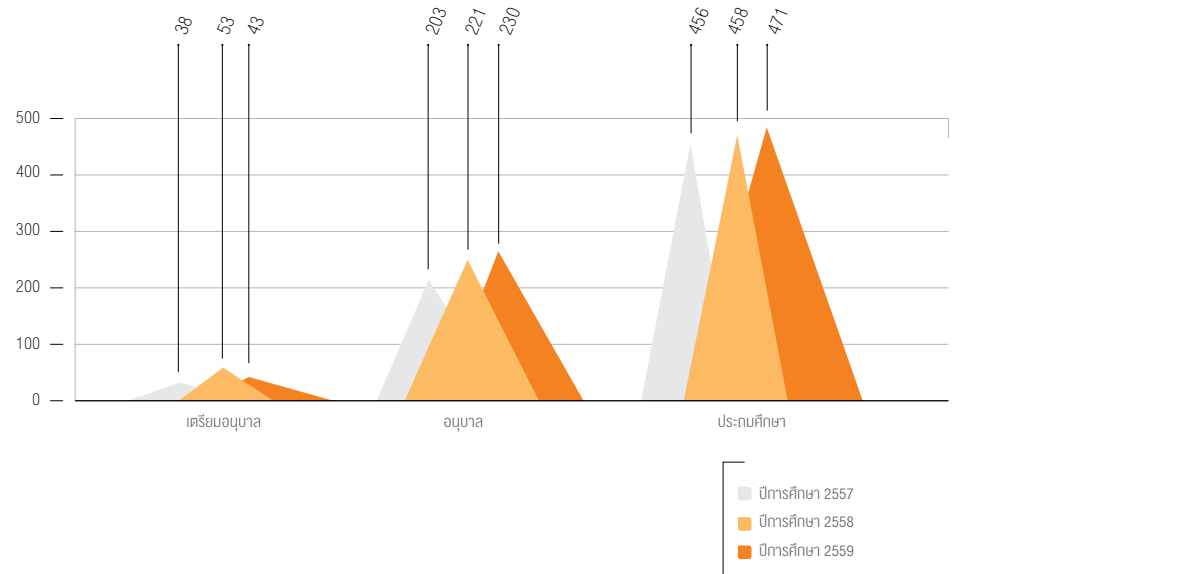
แผนภูมิแสดงจำนวนนักเรียนโรงเรียนสาธิต ปีการศึกษา 2559 จำแนกตามระดับชั้น

• เปรียบเทียบจำนวนนักเรียนโรงเรียนสาธิต ปีการศึกษา 2557-2559 จำแนกตามระดับชั้น

หน่วย : คน

ระดับชั้น	ปีการศึกษา		
	2557	2558	2559
1. เตรียมอนุบาล	38	53	43
2. อนุบาล	203	221	230
3. ประถมศึกษา	456	458	471
<b>รวม</b>	<b>697</b>	<b>732</b>	<b>744</b>

ที่มา: โรงเรียนสาธิต (2557-2559)



แผนภูมิเปรียบเทียบจำนวนนักเรียนโรงเรียนสาธิต ปีการศึกษา 2557-2559 จำแนกตามระดับชั้น

พื้นที่ อาคารสถานที่ และระบบสาธารณูปโภค

มหาวิทยาลัยราชภัฏเชียงรายมีพื้นที่ ณ Main Campus จำนวน 940 ไร่ 93 ตารางวา พื้นที่ ณ อำเภอเชียงแสน จำนวน 19 ไร่ 1 งาน 72 ตารางวา และยังมีรับผิดชอบดูแลสวนสมเด็จพระศรีนครินทร์ เชียงรายอีก จำนวน 625 ไร่ รวมมีพื้นที่รับผิดชอบทั้งหมด จำนวน 1,584 ไร่ 2 งาน 65 ตารางวา

ที่	ชื่ออาคาร	พื้นที่ ใช้งาน (ตร.ม.)	ลักษณะของอาคาร	ปีที่ก่อสร้างแล้วเสร็จ
อาคารเรียนและอาคารปฏิบัติการ จำนวน 47 หลัง				
1	อาคารโปรแกรมวิชาเกษตรศาสตร์	1,434	อาคาร 1 ชั้น	2518
2	อาคารคณะครุศาสตร์	2,267	อาคาร 3 ชั้น	2519
3	อาคารปฏิบัติการนิเทศศาสตร์	592	อาคาร 1 ชั้น	2519
4	อาคาร Biotech 1 (อาคารศูนย์วิจัยและพัฒนาผลิตภัณฑ์ท้องถิ่น)	1,313	อาคาร 2 ชั้น	2519
5	อาคารคณะมนุษยศาสตร์	2,280	อาคาร 3 ชั้น	2520
6	อาคารคณะวิทยาการจัดการ	2,294	อาคาร 3 ชั้น	2520
7	อาคารคณะสังคมศาสตร์	1,047	อาคาร 2 ชั้น	2522
8	อาคารโรงเรียนสาธิตส่วนประถมศึกษา (อาคาร 1)	932	อาคาร 2 ชั้น	2424
9	อาคารโรงเรียนสาธิตส่วนบริการ (อาคาร 2)	932	อาคาร 2 ชั้น	2524
10	อาคารศิลปะ	550	อาคาร 1 ชั้น	2525
11	อาคารฝึกปฏิบัติการวิชาชีพธุรกิจ (โรงแรมราชภัฏอินน์)	2,528	อาคาร 4 ชั้น	2532
12	อาคารคณะวิทยาศาสตร์และเทคโนโลยี 1	5,760	อาคาร 4 ชั้น	2537
13	อาคารศูนย์แพทย์พื้นบ้าน (ส่งเสริมสุขภาพพื้นบ้าน)	132	อาคาร 1 ชั้น	2538
14	อาคารเรียนรวม 1 (อาคาร 25 ปี)	6,208	อาคาร 8 ชั้น	2539
15	อาคารโรงพยาบาลสัตว์	1,110	อาคาร 2 ชั้น	2540
16	อาคารปฏิบัติการเซรามิกส์ (คณะเทคโนโลยีอุตสาหกรรม 2)	1,636	อาคาร 1 ชั้น	2540
17	อาคารนาฏศิลป์	550	อาคาร 1 ชั้น	2542
18	อาคารศูนย์ภาษา	862	อาคาร 2 ชั้น	2543
19	อาคารเรียนรวม 2	640	อาคาร 2 ชั้น	2544
20	อาคารปฏิบัติการอุตสาหกรรมการท่องเที่ยว	800	อาคาร 3 ชั้น	2544
21	อาคารสปาล้านนา	108	อาคาร 1 ชั้น	2544
22	อาคารแพทย์พื้นบ้าน	672	อาคาร 2 ชั้น	2544
23	อาคารศูนย์ศึกษานานาชาติ	1,300	อาคาร 2 ชั้น	2545
24	อาคารศูนย์ภาษาและคอมพิวเตอร์	10,100	กลุ่มอาคาร	2545
25	อาคารเทคโนโลยีอุตสาหกรรม (อาคารสำนักงานคนบตี)	5,085	กลุ่มอาคาร	2545
26	อาคารเทคโนโลยีอุตสาหกรรม (อาคารเรียน 5 ชั้น)	975	กลุ่มอาคาร	2545



ที่	ชื่ออาคาร	พื้นที่ ใช้งาน (ตร.ม.)	ลักษณะของอาคาร	ปีที่ก่อสร้างแล้ว เสร็จ
27	อาคารเทคโนโลยีอุตสาหกรรม (อาคารโยธา)	820	กลุ่มอาคาร	2545
28	อาคารเทคโนโลยีอุตสาหกรรม (อาคารศิลปะอุตสาหกรรม)	820	กลุ่มอาคาร	2545
29	อาคารวิทยาศาสตร์และเทคโนโลยี 2	600	อาคาร 2 ชั้น	2546
30	อาคารหอดูดาว	950	อาคาร 3 ชั้น	2548
31	อาคารวิทยาลัยนานาชาติภูมิภาคลุ่มน้ำโขง	352	อาคาร 2 ชั้น	2549
32	อาคารยุพราชวิทยามงคล	12,887	อาคาร 4 ชั้น	2550
33	อาคารภาษาและวัฒนธรรมจีน	989	กลุ่มอาคาร	2550
34	อาคารศูนย์ความหลากหลายทางชีวภาพ	896	อาคาร 2 ชั้น	2550
35	อาคารราชภัฏพัฒนา	2,051	อาคาร 2 ชั้น	2550
36	อาคารปฏิบัติการการแพทย์แผนไทย	692	อาคาร 2 ชั้น	2550
37	อาคารโรงเรียนสาธิตมหาวิทยาลัยราชภัฏเชียงราย	658	อาคาร 2 ชั้น	2551
38	อาคารการศึกษาและเอนกประสงค์ (คณะมนุษยศาสตร์)	1,431.60	อาคาร 2 ชั้น	2552
39	อาคารการศึกษาและเอนกประสงค์ (คณะวิทยาศาสตร์และเทคโนโลยี)	1,431.60	อาคาร 2 ชั้น	2552
40	อาคารคณะวิทยาการจัดการ	540	อาคาร 3 ชั้น	2554
41	อาคารการแพทย์แผนจีน	354	อาคาร 2 ชั้น	2554
42	อาคารการศึกษาพิเศษ	525	คสล. 1 ชั้น	2554
43	อาคารสำนักวิทยาศาสตร์สุขภาพ	1,028.12	คสล. 2 ชั้น	2555
44	อาคารสำนักวิชาบัญชี	1,028.12	คสล. 2 ชั้น	2555
45	อาคารเรียนวิทยาลัยการแพทย์พื้นบ้านและการแพทย์ทางเลือก	428	คสล. 1 ชั้น	2555
46	อาคารเรียนรวมและเอนกประสงค์	16,556	คสล. 3 ชั้น	2558
47	อาคารเรียนสถาปัตยกรรม	844	คสล. 3 ชั้น	2558
<b>อาคารสำนักงาน จำนวน 23 หลัง</b>				
1	อาคารสำนักงานอธิการบดี	1,140	อาคาร 2 ชั้น	2517
2	อาคารสาธารณูปโภค ระบายน้ำดื่ม	277	อาคาร 1 ชั้น	2519
3	อาคาร Visitor Center	918	อาคาร 2 ชั้น	2521
4	อาคารสำนักส่งเสริมวิชาการและงานทะเบียน	592	อาคาร 2 ชั้น	2523
5	อาคารศิลปวัฒนธรรม	239	อาคาร 1 ชั้น	2527
6	อาคารสำนักวิทยบริการ	2,145	อาคาร 4 ชั้น	2535
7	อาคารหอแสดงศิลปวัฒนธรรม	361	อาคาร 1 ชั้น	2540
8	อาคารสำนักงานกิจการนักศึกษา	590	อาคาร 1 ชั้น	2541
9	อาคารฝ่ายยานพาหนะ	375	อาคาร 1 ชั้น	2543

ที่	ชื่ออาคาร	พื้นที่ ใช้งาน (ตร.ม.)	ลักษณะของอาคาร	ปีที่ก่อสร้างแล้ว เสร็จ
10	อาคารกิจกรรมสหกรณ์ร้านค้า	250	อาคาร 1 ชั้น	2543
11	อาคารศูนย์สุขภาพ	1,326	อาคาร 2 ชั้น	2543
12	อาคารกองอาคารสถานที่และยานพาหนะ (อาคารศูนย์พัฒนาภูมิทัศน์)	232	อาคาร 1 ชั้น	2544
13	อาคารฝ่ายยามรักษาความปลอดภัย	18	อาคาร 1 ชั้น	2544
14	อาคารความหลากหลายทางชีวภาพ (อาคารปฏิบัติการพืช)	300	อาคาร 1 ชั้น	2544
15	อาคารสำนักศิลปะและวัฒนธรรม	128	อาคาร 1 ชั้น	2545
16	อาคารองค์การนักศึกษา	144	อาคาร 1 ชั้น	2545
17	อาคารพิพิธภัณฑ์ชีวิต 1	109	อาคาร 1 ชั้น	2545
18	อาคารพิพิธภัณฑ์ชีวิต 2	36	อาคาร 1 ชั้น	2548
19	อาคารสถาบันวิจัยและพัฒนา	560	กลุ่มอาคาร	2552
20	โรงผลิตน้ำประปาผิวดิน	135	คสล. 1 ชั้น	2553
21	อาคารองค์การนักศึกษา	1,050	คสล. 3 ชั้น	2557
22	อาคารบริหารงานกลาง	28,100	คสล. 3 ชั้น	2558
23	อาคารยุงกลางตามภูมิปัญญาไทยวน	36	คสล. 2 ชั้น	2558
<b>อาคารหอประชุมและโรงอาหาร จำนวน 5 หลัง</b>				
1	อาคารโรงอาหารโรงเรียนสาธิต (อาคารสาธิต 3)	400	อาคาร 1 ชั้น	2524
2	อาคารหอประชุมกาสะลองคำ	1,586	อาคาร 1 ชั้น	2519
3	อาคารหอประชุมสุพรรณนิการ์	1,036	อาคาร 1 ชั้น	2540
4	อาคารศูนย์อาหารมหาวิทยาลัยราชภัฏเชียงราย (Food Center)	1,652	อาคาร 1 ชั้น	2540
5	อาคารศูนย์การประชุมนานาชาติ	13,230	คสล. 2 ชั้น	2552
<b>อาคารหอพักและบ้านพัก จำนวน 9 หลัง</b>				
1	Uni Dorm 1	1,350	อาคาร 3 ชั้น	2520
2	Uni Dorm 2	1,350	อาคาร 3 ชั้น	2520
3	Uni Dorm 3	1,350	อาคาร 3 ชั้น	2520
4	Uni Dorm 4	1,350	อาคาร 3 ชั้น	2520
5	Uni Dorm 5	1,350	อาคาร 3 ชั้น	2520
6	Uni Dorm 6	1,350	อาคาร 3 ชั้น	2520
7	Uni Dorm 7	1,500	อาคาร 3 ชั้น	2547
8	Uni House (Single)	1,882	อาคาร 4 ชั้น	2545
9	Uni House (Family)	2,645	อาคาร 4 ชั้น	2545

ที่	ชื่ออาคาร	พื้นที่ ใช้งาน (ตร.ม.)	ลักษณะของอาคาร	ปีที่ก่อสร้างแล้ว เสร็จ
<b>สนามกีฬาและโรงยิม จำนวน 4 หลัง</b>				
1	อาคารพลศึกษา	120	อาคาร 1 ชั้น	2545
2	อาคารไตรกีฬา	288	อาคาร 2 ชั้น	2547
3	อาคารศูนย์กีฬาเอนกประสงค์	11,132	กลุ่มอาคาร	2554
4	อาคารเอนกประสงค์ (ข้างสนามกีฬาเอนกประสงค์) พิบูลทอง	540	คสล. 1 ชั้น	2554
<b>อาคารที่อยู่ระหว่างก่อสร้าง จำนวน 6 หลัง</b>				
1	อาคารสถานพยาบาล อาคารแพทย์แผนไทย	1,397	คสล. 3 ชั้น	2559
2	อาคารศูนย์การเรียนรู้เฉลิมพระเกียรติในพระบาทสมเด็จพระเจ้าอยู่หัว รัชกาลที่ 9	4,921	คสล. 3 ชั้น	2559
3	อาคารโรงผลิตน้ำดื่มราชภัฏเชียงราย	145	คสล. 2 ชั้น	2559
4	อาคารสำนักวิชาการท่องเที่ยว	1,025	คสล. 3 ชั้น	2559
5	อาคารปฏิบัติการเฉพาะวิชาชีพคหกรรมศาสตร์	2,243	คสล. 3 ชั้น	2560
6	อาคารเรียนคณะครุศาสตร์	4,963	คสล. 3 ชั้น	2560

ที่มา: กองอาคารสถานที่ (สิงหาคม 2559)

### ระบบสาธารณูปโภค

- ถนนมหาวิทยาลัย ความยาวทั้งสิ้น 18 กิโลเมตร
- ระบบประปามหาวิทยาลัย กำลังการผลิต 300 ลูกบาศก์เมตรต่อชั่วโมง
- ระบบไฟฟ้า สามารถจ่ายพลังงานได้ 9,570 KVA.
- ระบบโทรศัพท์ จำนวน 456 เลขหมาย สามารถรองรับคู่สายได้มากกว่า 600 เลขหมาย มีคู่สายภายนอก 24 วงจร
- ระบบบำบัดน้ำเสีย ความสามารถในการบำบัดน้ำเสียวันละ 900 ลูกบาศก์เมตร
- อ่างเก็บน้ำเพื่อการผลิตน้ำประปา ความจุทั้งสิ้น 1,018,293 ลูกบาศก์เมตร

### ความร่วมมือกับหน่วยงานต่างประเทศ

มหาวิทยาลัยราชภัฏเชียงราย ได้มีการลงนามความร่วมมือกับหน่วยงานและองค์กรในต่างประเทศ เพื่อแลกเปลี่ยนความร่วมมือทางด้านวิชาการ นักศึกษา บุคลากร การวิจัย ศิลปวัฒนธรรม โดยได้มีการลงนามความร่วมมือมาตั้งแต่ปี พ.ศ. 2546 – พ.ศ. 2559 และมีความร่วมมือในทางปฏิบัติ ดังนี้

หน่วยงานและองค์กร	ประเทศ	ขอบข่ายความร่วมมือ	วันที่ลงนามความร่วมมือ
1. Luang Prabang Teacher Training College	สาธารณรัฐประชาธิปไตยประชาชนลาว	การแลกเปลี่ยน อาจารย์และนักศึกษา	23 กรกฎาคม 2546
2. Xishuangbanna Vocational & Technical College	สาธารณรัฐประชาชนจีน	การศึกษา	พ.ศ. 2546
3. Yuxi Normal University	สาธารณรัฐประชาชนจีน	การศึกษา/ วัฒนธรรม/การวิจัย	19 กรกฎาคม 2547
4. Aichi University of Education	ญี่ปุ่น	การแลกเปลี่ยน อาจารย์และนักศึกษา	25 พฤศจิกายน 2547
5. Yunnan Nationalities University	สาธารณรัฐประชาชนจีน	การวิจัย/การแลกเปลี่ยน บุคลากร	10 มิถุนายน 2548
6. Simao Vocational Education Center	สาธารณรัฐประชาชนจีน	การศึกษา	14 สิงหาคม 2548
7. Pu'er University	สาธารณรัฐประชาชนจีน	การศึกษา	15 พฤษภาคม 2549
8. Guangxi University for Nationalities	สาธารณรัฐประชาชนจีน	การศึกษา	16 มิถุนายน 2549
9. Yunnan University of Traditional Chinese Medicine	สาธารณรัฐประชาชนจีน	การแพทย์แผนจีน/ การแพทย์แผนไทยฯ	17 กรกฎาคม 2549
10. โรงพยาบาลการแพทย์ไต แคว้นสิบสองปันนา	สาธารณรัฐประชาชนจีน	การแพทย์แผนจีน/ การแพทย์แผนไทยฯ	18 กรกฎาคม 2549
11. Luang Namtha Teacher Training College	สาธารณรัฐประชาธิปไตย ประชาชนลาว	การแลกเปลี่ยน อาจารย์และนักศึกษา	14 พฤศจิกายน 2549
12. Yunnan University	สาธารณรัฐประชาชนจีน	การศึกษา	2 มีนาคม 2550
13. Kunming University	สาธารณรัฐประชาชนจีน	การศึกษา	2 มีนาคม 2550
14. Ho Chi Minh City Open University	สาธารณรัฐสังคมนิยม เวียดนาม	การแลกเปลี่ยน อาจารย์และนักศึกษา	16 กรกฎาคม 2550
15. Royal University of Phnom Penh	ราชอาณาจักรกัมพูชา	การแลกเปลี่ยน อาจารย์และนักศึกษา	3 ตุลาคม 2550
16. Southwest Jiaotong University	สาธารณรัฐประชาชนจีน	การศึกษา	26 มกราคม 2551
17. Dali University	สาธารณรัฐประชาชนจีน	การแลกเปลี่ยน อาจารย์และนักศึกษา	3 เมษายน 2551
18. Huntington University	แคนาดา	การวิจัย	-
19. Tangshan Normal University	สาธารณรัฐประชาชนจีน	การศึกษา	17 พฤศจิกายน 2551
20. Guangxi City College	สาธารณรัฐประชาชนจีน	การศึกษา	2 พฤษภาคม 2552

หน่วยงานและองค์กร	ประเทศ	ขอบข่ายความร่วมมือ	วันทีลงนามความร่วมมือ
21. The Broadcasting Board of Governors	สหรัฐอเมริกา	การรับสัญญาณการกระจายเสียงทางวิทยุ	1 ธันวาคม 2552
22. มหาวิทยาลัยการแพทย์จิ้นกวางสี	สาธารณรัฐประชาชนจีน	การแพทย์แผนจีนและการแพทย์พื้นบ้าน	7 ธันวาคม 2552
23. โรงพยาบาลชนชาติจ้วง มณฑลกวางสี	สาธารณรัฐประชาชนจีน	การแพทย์แผนจีนและการแพทย์พื้นบ้าน	7 ธันวาคม 2552
24. Chuxiong Normal University	สาธารณรัฐประชาชนจีน	การศึกษา/โครงการฝึกประสบการณ์วิชาชีพในต่างประเทศ (IIP)	9 ธันวาคม 2552
25. Jiangsu University	สาธารณรัฐประชาชนจีน	-	28 เมษายน 2553
26. Minzu University of China	สาธารณรัฐประชาชนจีน	การร่วมวิจัยภาษาชาติพันธุ์ต่างๆ	28 ตุลาคม 2553
27. Yunnan Land & Resources Vocational College	สาธารณรัฐประชาชนจีน	การแลกเปลี่ยนอาจารย์และนักศึกษา	12 ธันวาคม 2553
28. Baoshan College of Traditional Chinese Medicine	สาธารณรัฐประชาชนจีน	การแพทย์แผนจีนและการแพทย์พื้นบ้าน	-
29. Pharmaceutical Factory No.3	สาธารณรัฐประชาธิปไตยประชาชนลาว	การแพทย์แผนจีนและการแพทย์พื้นบ้าน	20 มกราคม 2554
30. Institute of Traditional Medicine	สาธารณรัฐประชาธิปไตยประชาชนลาว	การแพทย์พื้นบ้านและการแพทย์ทางเลือก	27 มกราคม 2554
31. Guangxi College of Physical Education	สาธารณรัฐประชาชนจีน	การแลกเปลี่ยนอาจารย์และนักศึกษา	26 พฤษภาคม 2554
32. Yunnan University of Finance and Economics	สาธารณรัฐประชาชนจีน	การแลกเปลี่ยนอาจารย์และนักศึกษา	13 พฤศจิกายน 2554
33. สถาบันศิลปกรรมกวางสี	สาธารณรัฐประชาชนจีน	ศิลปกรรมและวัฒนธรรม	18 พฤศจิกายน 2554
34. Hechi University	สาธารณรัฐประชาชนจีน	โครงการฝึกประสบการณ์วิชาชีพในต่างประเทศ (IIP)	15 มีนาคม 2555
35. วิทยาลัยประชานุฑิต	สาธารณรัฐประชาธิปไตยประชาชนลาว	การแลกเปลี่ยนอาจารย์และนักศึกษา	26 พฤษภาคม 2555
36. Kyung Hee University	สาธารณรัฐเกาหลี	การวิจัย	10 กรกฎาคม 2555
37. Gui Zhou Minzu University	สาธารณรัฐประชาชนจีน	การศึกษา	15 พฤศจิกายน 2555
38. Fu Tian University	สาธารณรัฐประชาชนจีน	การศึกษา	16 พฤศจิกายน 2555
39. Lincang Teachers College	สาธารณรัฐประชาชนจีน	การศึกษา	27 พฤศจิกายน 2555
40. Korean International Cooperation Agency (KOICA)	สาธารณรัฐเกาหลี	การแลกเปลี่ยนอาจารย์	22 เมษายน 2556

หน่วยงานและองค์กร	ประเทศ	ขอบข่ายความร่วมมือ	วันทีลงนามความร่วมมือ
41. Primus Energie GmbH.	เยอรมนี	แลกเปลี่ยนความรู้ทางด้านพลังงานทดแทน	กรกฎาคม 2556
42. มหาวิทยาลัยการแพทย์และเภสัชศาสตร์นครโฮจิมินห์	สาธารณรัฐสังคมนิยมเวียดนาม	พัฒนาบุคลากรและแลกเปลี่ยนเรียนรู้ทางการแพทย์พื้นบ้านและสมุนไพร	17 กรกฎาคม 2556
43. วิทยาลัยครูหลวงน้ำทา	สาธารณรัฐประชาธิปไตยประชาชนลาว	ลงนามสัญญาความร่วมมือทางวิชาการ	6 สิงหาคม 2556
44. Saint Louis University	สาธารณรัฐฟิลิปปินส์	การศึกษา	29 สิงหาคม 2556
45. CR5-KT Joint Venture	สาธารณรัฐประชาธิปไตยประชาชนลาว	ทดสอบวัสดุสำหรับงานก่อสร้างสะพานข้ามแม่น้ำโขง	มกราคม 2555 – ตุลาคม 2556
46. Yunnan Jiaotong College	สาธารณรัฐประชาชนจีน	การศึกษา	28 กุมภาพันธ์ 2557
47. Chonbuk National University	สาธารณรัฐเกาหลี	การศึกษา	14 ตุลาคม 2557
48. Hansung University	สาธารณรัฐเกาหลี	การศึกษา	14 ตุลาคม 2557
49. Budapest Business School	สาธารณรัฐฮังการี	โครงการแลกเปลี่ยนนักศึกษาฝึกประสบการณ์วิชาชีพ Budapest Business School, Faculty of Commerce, Catering and Tourism ประเทศฮังการี	
50. สถาบันการแพทย์ภูฏาน มหาวิทยาลัยแพทยศาสตร์ภูฏาน	ราชอาณาจักรภูฏาน	ความร่วมมือด้านการศึกษาฝึกอบรมและการวิจัยด้านการแพทย์พื้นบ้านและการแพทย์ทางเลือก	12 กันยายน 2557
51. SINO-THAI ENGINEERING & CONSTRUCTION PUBLIC CO.,LTD.	สาธารณรัฐประชาธิปไตยประชาชนลาว	ทดสอบและตรวจสอบวัสดุทางวิศวกรรมโยธา	17 กันยายน 2557
52. Guangxi University	สาธารณรัฐประชาชนจีน	การศึกษา	15 ธันวาคม 2557
53. Nashua University	สาธารณรัฐประชาชนจีน	การศึกษา	17 มกราคม 2558
54. Inje University	สาธารณรัฐเกาหลี	การศึกษา	16 กุมภาพันธ์ 2558
55. Sejong University	สาธารณรัฐเกาหลี	การศึกษา	17 กุมภาพันธ์ 2558
56. National Hsinchu University of Education	สาธารณรัฐประชาชนจีน	การศึกษา	24 มีนาคม 2558
57. National Pingtung University of Science and Technology	สาธารณรัฐจีน	การศึกษา	25 มีนาคม 2558

หน่วยงานและองค์กร	ประเทศ	ขอบข่ายความร่วมมือ	วันที่ลงนามความร่วมมือ
58. Kathmandu University	สหพันธ์สาธารณรัฐประชาธิปไตยเนปาล	การศึกษา	1 เมษายน 2558
59. Henan University	สาธารณรัฐประชาชนจีน	การศึกษา	1 พฤษภาคม 2558
60. Yunnan College of Business Management	สาธารณรัฐประชาชนจีน	การศึกษา	21 ธันวาคม 2558
61. The Institution of Engineers	อินเดีย	การศึกษา	20 มกราคม 2559
62. Vida Vikas Education Trust	อินเดีย	การศึกษา	22 มกราคม 2559
63. Don Mariano Marcos Memorial State University	สาธารณรัฐฟิลิปปินส์	การศึกษา	5 มิถุนายน 2559
64. University of Philippines	สาธารณรัฐฟิลิปปินส์	การศึกษา	8 มิถุนายน 2559

ที่มา: กองวิเทศสัมพันธ์ (สิงหาคม 2559)

## ภาคผนวก



## รายชื่อหลักสูตรที่เปิดสอน ปีการศึกษา 2559

### • คณะครุศาสตร์

ชื่อหลักสูตร	ชื่อปริญญา (ชื่อย่อ)	สาขาวิชา
<b>ระดับปริญญาตรี</b>		
ครุศาสตรบัณฑิต (ค.บ. 5 ปี)	ค.บ.	การศึกษาปฐมวัย
ครุศาสตรบัณฑิต (ค.บ. 5 ปี)	ค.บ.	การศึกษาพิเศษ
ครุศาสตรบัณฑิต (ค.บ. 5 ปี)	ค.บ.	การสอนภาษาจีน
ครุศาสตรบัณฑิต (ค.บ. 5 ปี)	ค.บ.	คณิตศาสตร์
ครุศาสตรบัณฑิต (ค.บ. 5 ปี)	ค.บ.	คหกรรมศาสตร์
ครุศาสตรบัณฑิต (ค.บ. 5 ปี)	ค.บ.	เคมี
ครุศาสตรบัณฑิต (ค.บ. 5 ปี)	ค.บ.	ชีววิทยา
ครุศาสตรบัณฑิต (ค.บ. 5 ปี)	ค.บ.	พลศึกษา
ครุศาสตรบัณฑิต (ค.บ. 5 ปี)	ค.บ.	ฟิสิกส์
ครุศาสตรบัณฑิต (ค.บ. 5 ปี)	ค.บ.	ภาษาไทย
ครุศาสตรบัณฑิต (ค.บ. 5 ปี)	ค.บ.	ภาษาอังกฤษ
ครุศาสตรบัณฑิต (ค.บ. 5 ปี)	ค.บ.	วิทยาศาสตร์
ครุศาสตรบัณฑิต (ค.บ. 5 ปี)	ค.บ.	สังคมศึกษา
ครุศาสตรบัณฑิต (ค.บ. 5 ปี)	ค.บ.	เทคโนโลยีการศึกษา
ครุศาสตรบัณฑิต (ค.บ. 5 ปี)	ค.บ.	ดนตรีศึกษา
ครุศาสตรบัณฑิต (ค.บ. 5 ปี)	ค.บ.	อุตสาหกรรมศิลป์
<b>ระดับประกาศนียบัตรบัณฑิต</b>		
ประกาศนียบัตรบัณฑิต	ป.บัณฑิต	วิชาชีพอครุ
<b>ระดับปริญญาโท</b>		
ครุศาสตรมหาบัณฑิต	ค.ม.	การบริหารการศึกษา
ครุศาสตรมหาบัณฑิต	ค.ม.	การวิจัยและประเมินผลการศึกษา
ครุศาสตรมหาบัณฑิต	ค.ม.	หลักสูตรและการสอน
<b>ระดับปริญญาเอก</b>		
ครุศาสตรดุษฎีบัณฑิต	ค.ด.	การนิเทศการศึกษา
ครุศาสตรดุษฎีบัณฑิต	ค.ด.	การบริหารการศึกษา
ปรัชญาดุษฎีบัณฑิต	ปร.ด.	การศึกษาและการพัฒนาสังคม

### • คณะวิทยาศาสตร์และเทคโนโลยี

ชื่อหลักสูตร	ชื่อปริญญา (ชื่อย่อ)	สาขาวิชา
<b>ระดับปริญญาตรี</b>		
วิทยาศาสตร์บัณฑิต	วท.บ.	คณิตศาสตร์
วิทยาศาสตร์บัณฑิต	วท.บ.	เคมี
วิทยาศาสตร์บัณฑิต	วท.บ.	ฟิสิกส์
วิทยาศาสตร์บัณฑิต	วท.บ.	ชีววิทยา
วิทยาศาสตร์บัณฑิต	วท.บ.	ชีววิทยาประยุกต์
วิทยาศาสตร์บัณฑิต	วท.บ.	วิทยาศาสตร์และเทคโนโลยีการอาหาร
วิทยาศาสตร์บัณฑิต	วท.บ.	วิทยาศาสตร์สิ่งแวดล้อม
<b>ระดับปริญญาโท</b>		
วิทยาศาสตรมหาบัณฑิต	วท.ม.	การสอนวิทยาศาสตร์

### • คณะวิทยาการจัดการ

ชื่อหลักสูตร	ชื่อปริญญา (ชื่อย่อ)	สาขาวิชา
<b>ระดับปริญญาตรี</b>		
บริหารธุรกิจบัณฑิต	บธ.บ.	การจัดการโลจิสติกส์
บริหารธุรกิจบัณฑิต	บธ.บ.	การบริหารธุรกิจ (การจัดการทั่วไป)
บริหารธุรกิจบัณฑิต	บธ.บ.	การบริหารธุรกิจ (การจัดการ)
บริหารธุรกิจบัณฑิต	บธ.บ.	การบริหารธุรกิจ (การตลาด)
บริหารธุรกิจบัณฑิต	บธ.บ.	การบริหารธุรกิจ (การบริหารทรัพยากรมนุษย์)
บริหารธุรกิจบัณฑิต	บธ.บ.	การบริหารธุรกิจ (เศรษฐศาสตร์ธุรกิจ)
นิเทศศาสตรบัณฑิต	นศ.บ.	ดิจิทัลมีเดีย
นิเทศศาสตรบัณฑิต	นศ.บ.	นิเทศศาสตร์
นิเทศศาสตรบัณฑิต	นศ.บ.	นิเทศศาสตร์ (การโฆษณาและการประชาสัมพันธ์)
นิเทศศาสตรบัณฑิต	นศ.บ.	นิเทศศาสตร์ (การสื่อสารสื่อใหม่)
<b>ระดับปริญญาโท</b>		
บริหารธุรกิจมหาบัณฑิต	บธ.ม.	บริหารธุรกิจ
บริหารธุรกิจมหาบัณฑิต	บธ.ม.	การจัดการทั่วไป
<b>ระดับปริญญาเอก</b>		
นิเทศศาสตรดุษฎีบัณฑิต	นศ.ด.	นิเทศศาสตร์

• คณะเทคโนโลยีอุตสาหกรรม

ชื่อหลักสูตร	ชื่อปริญญา (ชื่อย่อ)	สาขาวิชา
ระดับปริญญาตรี		
วิทยาศาสตร์บัณฑิต	วท.บ.	เทคโนโลยีก่อสร้าง
วิทยาศาสตร์บัณฑิต	วท.บ.	เทคโนโลยีการจัดการอุตสาหกรรม
วิทยาศาสตร์บัณฑิต	วท.บ.	เทคโนโลยีไฟฟ้า
วิศวกรรมศาสตรบัณฑิต	วศ.บ.	วิศวกรรมพลังงาน
วิศวกรรมศาสตรบัณฑิต	วศ.บ.	วิศวกรรมโลจิสติกส์
วิศวกรรมศาสตรบัณฑิต	วศ.บ.	วิศวกรรมโลจิสติกส์และการจัดการ
สถาปัตยกรรมศาสตรบัณฑิต	สถ.บ.	สถาปัตยกรรม
สถาปัตยกรรมศาสตรบัณฑิต	สถ.บ.	นวัตกรรมการออกแบบ

• คณะมนุษยศาสตร์

ชื่อหลักสูตร	ชื่อปริญญา (ชื่อย่อ)	สาขาวิชา
ระดับปริญญาตรี		
ศิลปศาสตรบัณฑิต	ศศ.บ.	ภาษาจีน
ศิลปศาสตรบัณฑิต	ศศ.บ.	ภาษาจีนเพื่อการค้าระหว่างประเทศ
ศิลปศาสตรบัณฑิต	ศศ.บ.	ภาษาญี่ปุ่น
ศิลปศาสตรบัณฑิต	ศศ.บ.	ภาษาไทย
ศิลปศาสตรบัณฑิต	ศศ.บ.	ภาษาเกาหลี
ศิลปศาสตรบัณฑิต	ศศ.บ.	ภาษาและวัฒนธรรมไทย
ศิลปศาสตรบัณฑิต	ศศ.บ.	ภาษาอังกฤษ
ศิลปศาสตรบัณฑิต	ศศ.บ.	ภาษาอังกฤษ (ภาษาศาสตร์)
ศิลปศาสตรบัณฑิต	ศศ.บ.	ภาษาอังกฤษ (อังกฤษเฉพาะกิจ)
ศิลปศาสตรบัณฑิต	ศศ.บ.	ภาษาอังกฤษศึกษา (หลักสูตรนานาชาติ)
ระดับปริญญาโท		
ศิลปศาสตรมหาบัณฑิต	ศศ.ม.	การสอนภาษาไทย
ศิลปศาสตรมหาบัณฑิต	ศศ.ม.	การสอนภาษาจีน
ศิลปศาสตรมหาบัณฑิต	ศศ.ม.	ภาษาอังกฤษ

• วิทยาลัยการแพทย์พื้นบ้านและการแพทย์ทางเลือก

ชื่อหลักสูตร	ชื่อปริญญา (ชื่อย่อ)	สาขาวิชา
ระดับปริญญาตรี		
แพทย์แผนไทยบัณฑิต	พท.บ.	การแพทย์แผนไทย
ระดับปริญญาโท		
แพทย์แผนไทยมหาบัณฑิต	พท.ม.	การแพทย์แผนไทย
ระดับปริญญาเอก		
แพทย์แผนไทยดุษฎีบัณฑิต	พท.ด.	การแพทย์แผนไทย

• วิทยาลัยนานาชาติ

ชื่อหลักสูตร	ชื่อปริญญา (ชื่อย่อ)	สาขาวิชา
ระดับปริญญาตรี		
วิทยาศาสตร์บัณฑิต	วท.บ.	นักบินพาณิชย์ตรี (นานาชาติ)
วิทยาศาสตร์บัณฑิต	วท.บ.	การจราจรทางอากาศ
วิทยาศาสตร์บัณฑิต	วท.บ.	การขนส่งสินค้าทางอากาศ
วิทยาศาสตร์บัณฑิต	วท.บ.	การจัดการท่าอากาศยาน
ระดับปริญญาโท		
วิทยาศาสตรมหาบัณฑิต	วท.ม.	การจัดการโครงการ
ระดับปริญญาเอก		
ปรัชญาดุษฎีบัณฑิต	ปร.ด.	นโยบายการพัฒนาเศรษฐกิจและสังคม (นานาชาติ)

• สำนักวิชาสังคมศาสตร์

ชื่อหลักสูตร	ชื่อปริญญา (ชื่อย่อ)	สาขาวิชา
ระดับปริญญาตรี		
ศิลปศาสตรบัณฑิต	ศศ.บ.	การพัฒนาสังคม
ศิลปศาสตรบัณฑิต	ศศ.บ.	คหกรรมศาสตร์ประยุกต์
ศิลปศาสตรบัณฑิต	ศศ.บ.	ดนตรี
ศิลปศาสตรบัณฑิต	ศศ.บ.	ดนตรี (ดนตรีสากล)
ศิลปศาสตรบัณฑิต	ศศ.บ.	ทัศนศิลป์
ศิลปศาสตรบัณฑิต	ศศ.บ.	สังคมวิทยาและมานุษยวิทยา
ศิลปศาสตรบัณฑิต	ศศ.บ.	นวัตกรรมการสังคม
ศิลปศาสตรบัณฑิต	ศศ.บ.	การจัดการภูมิปัญญาและทรัพยากรทางวัฒนธรรม
ศิลปศาสตรบัณฑิต	ศศ.บ.	ชาติพันธุ์ศึกษาอนุภูมิภาคลุ่มน้ำโขง
ศิลปศาสตรบัณฑิต	ศศ.บ.	สหวิทยาการการบริหารท้องถิ่น
วิทยาศาสตร์บัณฑิต	วท.บ.	จิตวิทยาสังคม
วิทยาศาสตร์บัณฑิต	วท.บ.	จิตวิทยาสังคม (จิตวิทยาอุตสาหกรรม)
วิทยาศาสตร์บัณฑิต	วท.บ.	ระบบสารสนเทศภูมิศาสตร์
ระดับปริญญาโท		
ศิลปศาสตรมหาบัณฑิต	ศศ.ม.	ยุทธศาสตร์การพัฒนา
ศิลปศาสตรมหาบัณฑิต	ศศ.ม.	สังคมศาสตร์เพื่อการพัฒนา
วิทยาศาสตรมหาบัณฑิต	วท.ม.	สหวิทยาการจัดการความหลากหลายทางชีวภาพ
ระดับปริญญาเอก		
ปรัชญาดุษฎีบัณฑิต	ปร.ด.	ยุทธศาสตร์พัฒนาภูมิภาค
ปรัชญาดุษฎีบัณฑิต	ปร.ด.	สหวิทยาการจัดการความหลากหลายทางชีวภาพ

• สำนักวิชาคอมพิวเตอร์และเทคโนโลยีสารสนเทศ

ชื่อหลักสูตร	ชื่อปริญญา (ชื่อย่อ)	สาขาวิชา
ระดับปริญญาตรี		
วิทยาศาสตรบัณฑิต	วท.บ.	เทคโนโลยีสารสนเทศ
วิทยาศาสตรบัณฑิต	วท.บ.	วิทยาการคอมพิวเตอร์
ศิลปศาสตรบัณฑิต	ศศ.บ.	กราฟิกดีไซน์
บริหารธุรกิจบัณฑิต	บธ.บ.	คอมพิวเตอร์ธุรกิจ
บริหารธุรกิจบัณฑิต	บธ.บ.	บริหารธุรกิจ (คอมพิวเตอร์ธุรกิจ)
วิทยาศาสตรบัณฑิต	วท.บ.	เทคโนโลยีคอมพิวเตอร์อุตสาหกรรม
วิศวกรรมศาสตรบัณฑิต	วศ.บ.	วิศวกรรมคอมพิวเตอร์
วิศวกรรมศาสตรบัณฑิต	วศ.บ.	วิศวกรรมคอมพิวเตอร์ (วิศวกรรมเครือข่ายคอมพิวเตอร์)
ระดับปริญญาโท		
วิทยาศาสตรมหาบัณฑิต	วท.ม.	เทคโนโลยีสารสนเทศ

• สำนักวิชาวิทยาศาสตร์สุขภาพ

ชื่อหลักสูตร	ชื่อปริญญา (ชื่อย่อ)	สาขาวิชา
ระดับปริญญาตรี		
สาธารณสุขศาสตรบัณฑิต	ส.บ.	การสร้างเสริมสุขภาพผู้สูงอายุ
วิทยาศาสตรบัณฑิต	วท.บ.	สาธารณสุขศาสตร์
วิทยาศาสตรบัณฑิต	วท.บ.	อาชีวอนามัยและความปลอดภัย

• สำนักวิชาบัญชี

ชื่อหลักสูตร	ชื่อปริญญา (ชื่อย่อ)	สาขาวิชา
ระดับปริญญาตรี		
บัญชีบัณฑิต	บช.บ.	บัญชีบัณฑิต
บริหารธุรกิจบัณฑิต	บธ.บ.	บริหารธุรกิจ (การบัญชี)
ระดับปริญญาโท		
บัญชีมหาบัณฑิต	บช.ม.	การบัญชี

• สำนักวิชาการท่องเที่ยว

ชื่อหลักสูตร	ชื่อปริญญา (ชื่อย่อ)	สาขาวิชา
ระดับปริญญาตรี		
ศิลปศาสตรบัณฑิต	ศศ.บ.	การจัดการโรงแรม
ศิลปศาสตรบัณฑิต	ศศ.บ.	อุตสาหกรรมท่องเที่ยว
ศิลปศาสตรบัณฑิต	ศศ.บ.	การจัดการการท่องเที่ยว
ศิลปศาสตรบัณฑิต	ศศ.บ.	การจัดการการท่องเที่ยวและการบริการ
ศิลปศาสตรบัณฑิต	ศศ.บ.	การบริหารโรงแรม

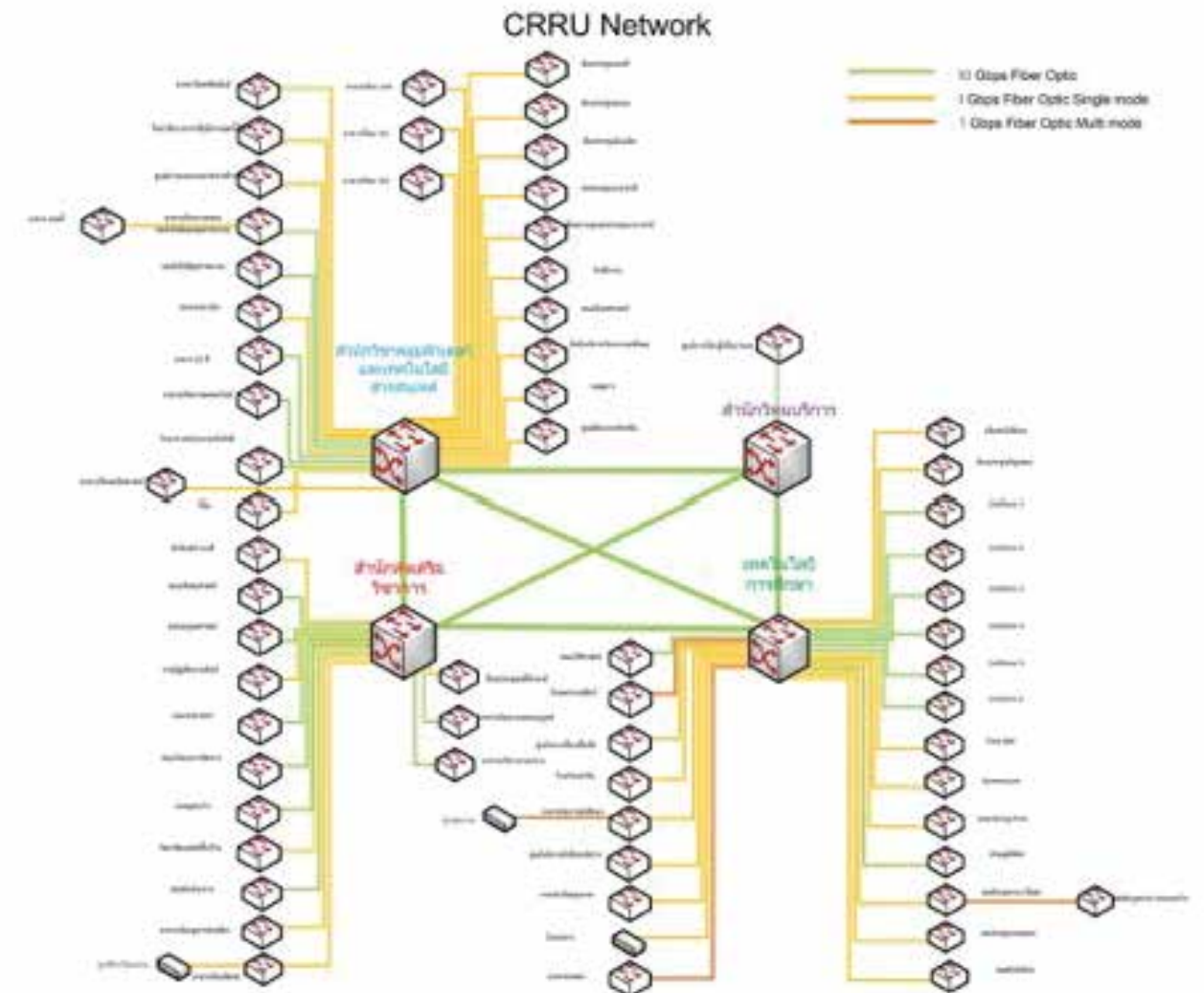
• สำนักวิชาบริหารธุรกิจ

ชื่อหลักสูตร	ชื่อปริญญา (ชื่อย่อ)	สาขาวิชา
ระดับปริญญาตรี		
รัฐประศาสนศาสตรบัณฑิต	รป.บ.	รัฐประศาสนศาสตร์
รัฐประศาสนศาสตรบัณฑิต	รป.บ.	การปกครองท้องถิ่น
ระดับปริญญาโท		
รัฐประศาสนศาสตรมหาบัณฑิต	รป.ม.	รัฐประศาสนศาสตร์

• สำนักวิชานิติศาสตร์

ชื่อหลักสูตร	ชื่อปริญญา (ชื่อย่อ)	สาขาวิชา
ระดับปริญญาตรี		
นิติศาสตรบัณฑิต	น.บ.	นิติศาสตร์

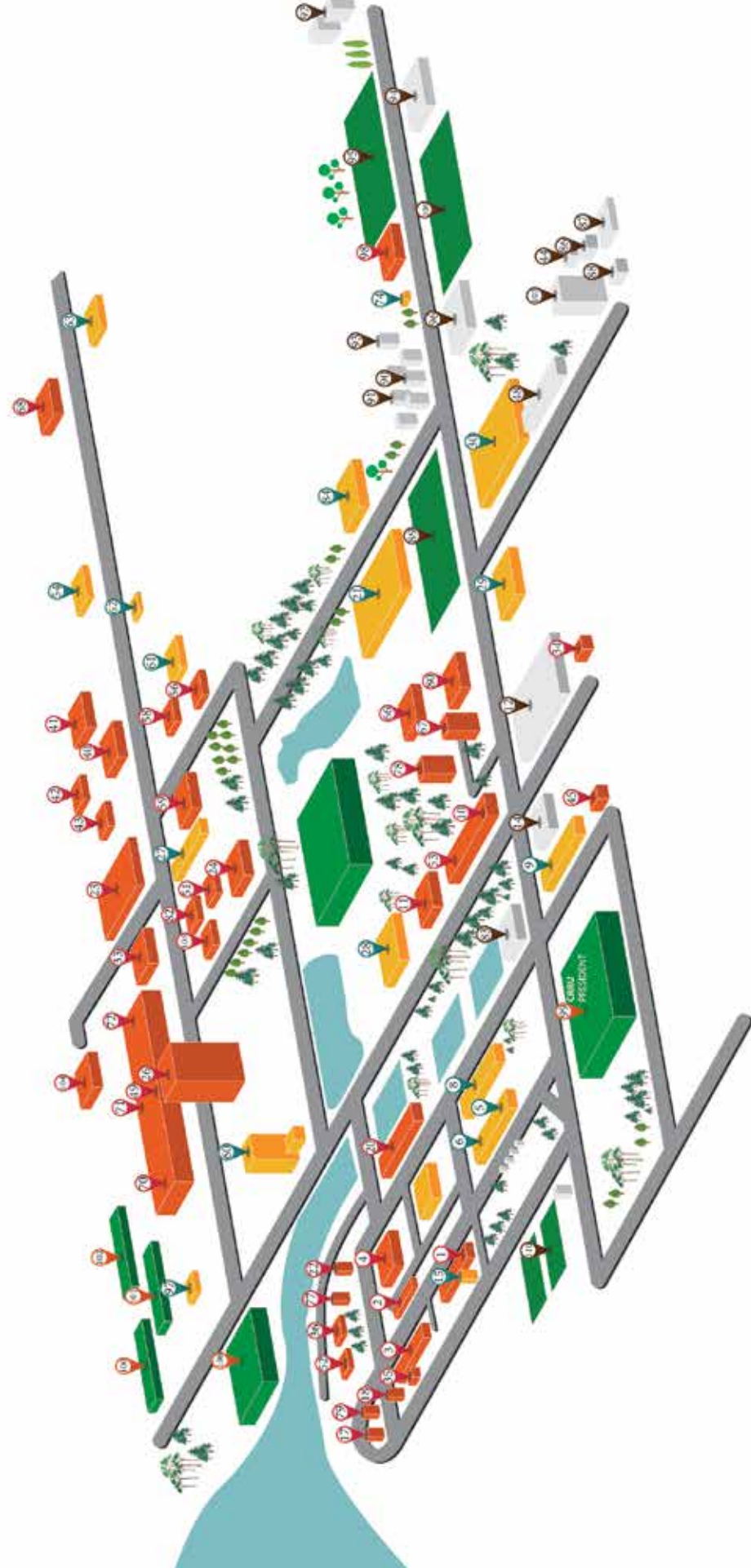
แผนผังระบบเครือข่ายคอมพิวเตอร์ มหาวิทยาลัยราชภัฏเชียงราย



CRRU Topology Admin Edition (ไม่มีไอพี).vsd เปิดไม่ได้ครับ



## แผนผังมหาวิทยาลัยราชภัฏเชียงใหม่



ลำดับ	ชื่ออาคาร	ลำดับ	ชื่ออาคาร	ลำดับ	ชื่ออาคาร
1	คณะมนุษยศาสตร์	2	คณะศึกษาศาสตร์	3	คณะวิทยาการจัดการ
4	สำนักวิชาสังคมศาสตร์	5	สำนักการศึกษาต่อเนื่องและบริการวิชาการ	6	สำนักงานสมาคมอาจารย์
8	สำนักบริหารและจัดการทรัพย์สิน	9	หอประชุมธรรมิกราช	10	อาคารหอประชุมธรรมศาสตร์
11	อาคารเทคโนโลยีและชีวภาพ	12	หอประชุมธรรมิกราช	13	หอประชุมภาควิชาศิลปะ
14	Food Center อาคารกรุงเทพ จำกัด สาขา มร.ชร.	15	โรงแรมสาริถิต	17	โปรแกรมวิชาศิลปะ
18	สำนักวิชาการท่องเที่ยว	20	โรงแรมสาริถิต	21	กองอาคารสถานที่
22	อาคารเรียนรู้พิพิธภัณฑ์	23	สำนักวิชาบริหารรัฐกิจ	24	คณะวิทยาศาสตร์และเทคโนโลยี
26	อาคารเรียนรวม 25 ปี	27	โปรแกรมวิชาสถาปัตยกรรม	28	โรงพยาบาลสัตว์
29	อาคารงานกิจกรรม กองพัฒนานักศึกษา	30	หอประชุมสหประชาชาติ เทคโนโลยีสารสนเทศ	33	วิทยาลัยนานาชาติ
34	อาคารนาฏศิลป์	35	ศูนย์บริการสุขภาพ	36	วิทยาลัยการแพทย์พื้นบ้านและการแพทย์ทางเลือก
40	คณะเทคโนโลยีอุตสาหกรรม	41	อาคารเรียนคณะเทคโนโลยีอุตสาหกรรม	42	ห้องปฏิบัติการโยธา
43	ศูนย์บริการวิศวกรรมโยธา	44	อาคารชมรมเกิลวิทยาเอก	48	อาคารโดร็กอล์ฟ
49	สำนักวิชาคอมพิวเตอร์และเทคโนโลยีสารสนเทศ	51	คณะวิทยาศาสตร์และเทคโนโลยี อาคาร 2	52	อาคารเรียนวิทยาลัยการแพทย์พื้นบ้านและการแพทย์ทางเลือก
53	ศูนย์บริการตรวจสอบมาตรฐานคุณภาพอาหาร น้ำ และผลิตภัณฑ์	54	หอดูดาว	56	และการแพทย์ทางเลือก
58	อาคารสำนักงานสาขาวิชาดนตรี	59	อาคารนิเทศศาสตร์ ที่ทำการชมรมภูมิคุ้มกันเมอริอัน	60	อาคารเรียนสาขาวิชาดนตรี
62	อาคารสถาบันความหลากหลายทางชีวภาพ และสิ่งแวดล้อมเพื่อพัฒนาท้องถิ่นและอาเซียน	61	อาคารศิลปะการแสดง	63	อาคารศูนย์วิจัยและพัฒนา
66	อาคารศูนย์เกาหลีศึกษา	67	อาคารสำนักวิชานิติศาสตร์	68	อาคารศูนย์ชาติพันธุ์ศึกษา
70	ห้องประชุมอินทนิล	71	ห้องประชุมพยอม	72	หอประชุมเมธี
74	สำนักงานบริการที่พักอาศัย	77	อาคารฝึกอบรมการฝึกพยาบาลการแพทย์	78	อาคารสาขาวิชาเทคโนโลยีการศึกษา
79	อาคารเรียนคณะมนุษยศาสตร์	80	ศูนย์บริการนักศึกษาศึกษา	82	สำนักวิชาวิทยาศาสตร์สุขภาพ
83	เวทีกลางแจ้ง	84	ฝ่ายยานพาหนะ	87	อาคารยูโด
88	อาคารเทควันโด	90	กลุ่มอาคาร Unidorm หอพักหญิง	91	กลุ่มอาคาร Unidorm หอพักหญิง (จีน)
92	กลุ่มบ้านพักบุคลากร	93	กลุ่มอาคาร Unidorm หอพักชาย	94	โรงแรมเชียงใหม่
95	สนามกีฬาากลาง	96	อาคารระวัญน้ำ	97	สถาบันวิจัยและพัฒนา
98	อาคารพิรุณทอง	99	อาคารบริหารกลาง กองบริหารงานบุคคล กองพัฒนานักศึกษา (สำนักงาน) สำนักส่งเสริมวิชาการและงานทะเบียน กองคลัง กองนโยบายและแผน กองวิเทศสัมพันธ์ หน่วยรับนักศึกษา	100	อาคารเรียนรวม 101
101	อาคารเรียนรวม 102		หน่วยตรวจสอบคุณภาพ กองมาตรฐานวิชาการ และประกันคุณภาพ ณาการกรังศรีอยุธยา	103	อาคารองค์การบริหารนักศึกษ
104	สำนักวิชาปฏิบัติ	102	สาขา มร.ชร.	108	หอประชุมใหญ่
109	สนามกีฬาเอกนภประสงค์	105	อาคารเรียนรวม 103		
		110	อาคารปฏิบัติการวิทยาศาสตร์สุขภาพ สนามเทนนิส		

## คณะผู้จัดทำเอกสารสารสนเทศ ประจำปีการศึกษา 2559

- ที่ปรึกษา:** ผู้ช่วยศาสตราจารย์นารี จิตรรักษา  
รองอธิการบดี  
นางนิตยา ยืนยง  
ผู้อำนวยการกองนโยบายและแผน
- รวบรวมข้อมูล/ วิเคราะห์/ เรียบเรียง:** นางเกศกานดา เชื้อสะอาด  
นักวิเคราะห์นโยบายและแผน  
นายวระวิทย์ ศิรินาม  
นักวิเคราะห์นโยบายและแผน  
นางสาวสุรีพร คำสม  
นักวิเคราะห์นโยบายและแผน
- คณะทำงาน:** บุคลากรกองนโยบายและแผนทุกคน
- หน่วยงานที่รับผิดชอบ:** กองนโยบายและแผน สำนักงานอธิการบดี  
มหาวิทยาลัยราชภัฏเชียงราย  
80 หมู่ 9 ถนนพหลโยธิน อำเภอเมือง จังหวัดเชียงราย  
โทรศัพท์/โทรสาร 0 5377 6035  
<http://plan.crru.ac.th>
- ปีที่พิมพ์:** ธันวาคม 2559
- จำนวนพิมพ์:** 500 เล่ม
- ออกแบบและพิมพ์:** บริษัท เชียงใหม่ ดอตคอมเมทารี ดีไซน์ จำกัด



The Book Expert  
บริษัท เชียงใหม่ ดอตคอมเมทารี ดีไซน์ จำกัด  
0 5341 2286, 08 1881 2523

ขอขอบคุณผู้ให้ความอนุเคราะห์ข้อมูล และรูปภาพกิจกรรม:  
หน่วยงานภายในมหาวิทยาลัยราชภัฏเชียงรายทุกหน่วยงาน